



*Stilfulde klæder, du vil elske at sy*

**Størrelse 34-50**



## Hansa Anorak 013



*Flot klassisk grønlandsk anorak  
med hætte og lommer*

*Kan bruges af både mænd og  
kvinder.*

# Lidt om Hansa Anorakken

---

Hansa anorakken blev til, fordi jeg tænkte at det ville være skønt at lave et mønster ud fra den grønlandske dragt.

Denne anorak er lavet ud fra et anorakmønster, der er ment til nationaldragten. Men lavet lidt om, så den er blevet lidt længere. Og har fået lommer og hætte. Det er der ikke på den kvindelige nationaldragt.

Denne anorak kan bruges både til herrer og damer. Den er helt igennem klassisk unisex.

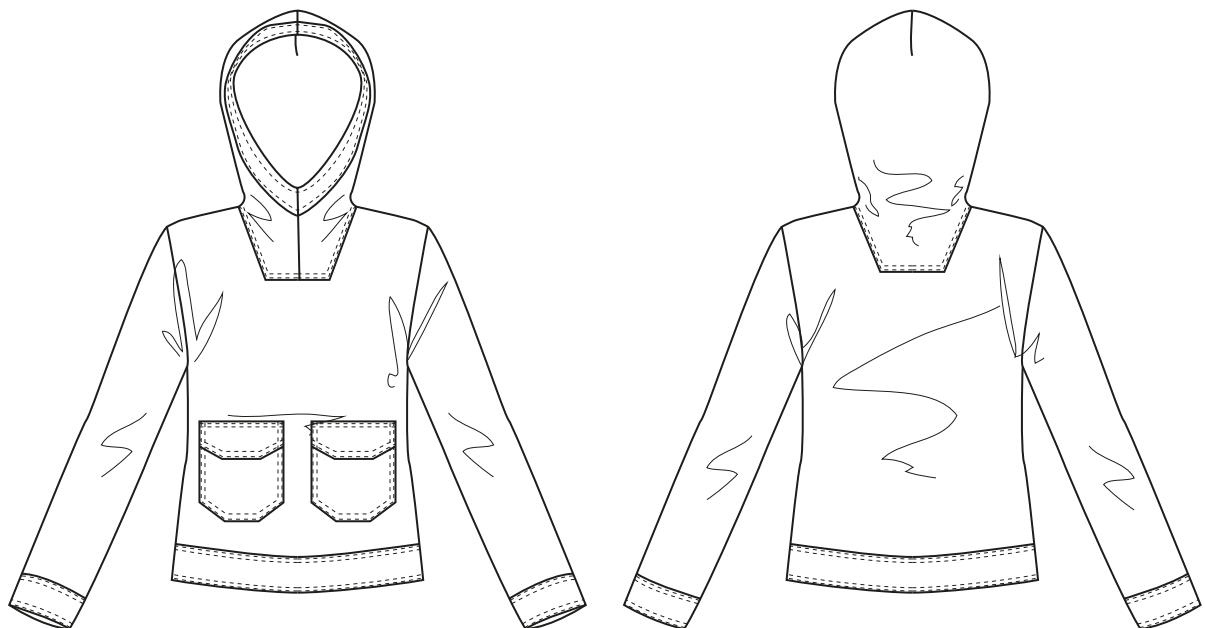
Anorakken bliver ofte brugt til festligheder og højtider.

Anorakken er lavet sådan, at den "ikke har nogen pasform", men sidder let og løst om overkroppen. Det er meningen. :)

---

Tak fordi du købte mønstret, og god fornøjelse med det.

Hvis du har spørgsmål, kan du altid skrive en mail til [kontakt@synu.dk](mailto:kontakt@synu.dk). Jeg vil gøre mit bedste for at svare så hurtigt som muligt.



Købet af dette mønster giver dig rettigheden til at printe og kopiere dette mønster til eget personlige hjemmebrug.

Det giver dig rettigheden til at lave så mange Hansa Anorakker som du ønsker til dig selv, eller som gaver. Det giver dig **IKKE** rettigheden til at kopiere eller distribuere dette design, mønster eller syvejledning til andre, uanset om du tjener på det eller ej.

Hvis du har nogle spørgsmål så send en mail til mig på: [kontakt@synu.dk](mailto:kontakt@synu.dk).  
Tak fordi du respekterer designerens rettigheder.

# Mønster Information










---

Find din størrelse:

Dine Kropps Mål			
Størrelse	Brystvidde	Taljevidde	Hoftevidde
34	80 cm	64 cm	87 cm
36	84 cm	66 cm	90 cm
38	88 cm	70 cm	94 cm
40	92 cm	74 cm	98 cm
42	96 cm	78 cm	102 cm
44	100 cm	82 cm	106 cm
46	104 cm	86 cm	110 cm
48	110 cm	92 cm	114 cm
50	116 cm	98 cm	118 cm

Trine T-shirtens Færdige mål				
Størrelse	Brystvidde	Taljevidde	Hoftevidde	Længde
34	105 cm	98 cm	98 cm	66 cm
36	108 cm	100 cm	100 cm	66,5 cm
38	112 cm	104 cm	104 cm	67 cm
40	116 cm	108 cm	108 cm	67,5 cm
42	120 cm	112 cm	112 cm	68 cm
44	124 cm	116 cm	116 cm	68,5 cm
46	128 cm	120 cm	120 cm	69 cm
48	134 cm	126 cm	126 cm	69,5 cm
50	140 cm	132 cm	132 cm	70 cm

## Størrelses guide:

	<i>Size 34</i>
	<i>Size 36</i>
	<i>Size 38</i>
	<i>Size 40</i>
	<i>Size 42</i>
	<i>Size 44</i>
	<i>Size 46</i>
	<i>Size 48</i>
	<i>Size 50</i>

## Mønster detaljer:

Mønstret indeholder 8 mønsterdele.

Sømrum er ikke inkluderet i mønstret, men er skrevet på hver søm i centimeter.

Trådretning er tegnet med en pilestreg. Den skal ligge parallelt med ægkanten af stoffet.

# Mønster Information

## Materiale forbrug:

Størrelse	34	36	38	40	42	44	46	48	50
Stofbredde 140 cm	205 cm	210 cm	210 cm	225 cm	225 cm	225 cm	225 cm	230 cm	230 cm

## Materiale forslag:

Fast stof med lidt hold i. Gerne bomuld-polyester blandinger. Eller hør blandinger. I hvert fald stof med noget hold i.

## Værktøj, du skal bruge:

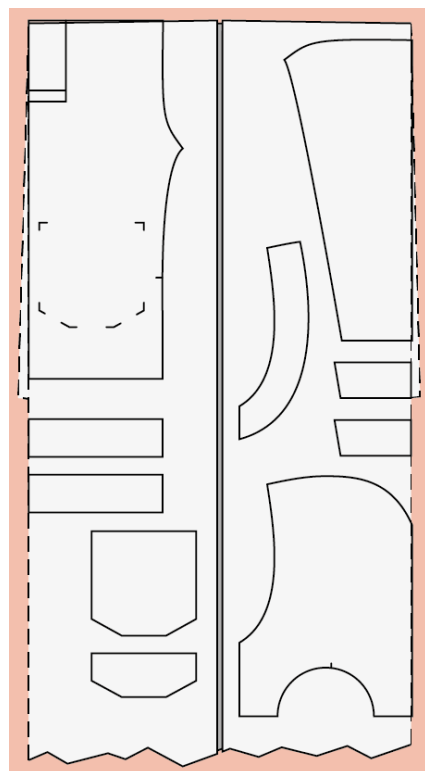
- Printer (til at printe mønstret)
- Papirsaks (til at klippe mønstret)
- Tape (til at samle mønstret)
- Evt. mønsterpapir
- Symaskine
- Knappenåle
- Stofsaks
- Skrædderkridt
- Strygebræt samt strygejern
- Evt. overlocker

- Matchende Tråd

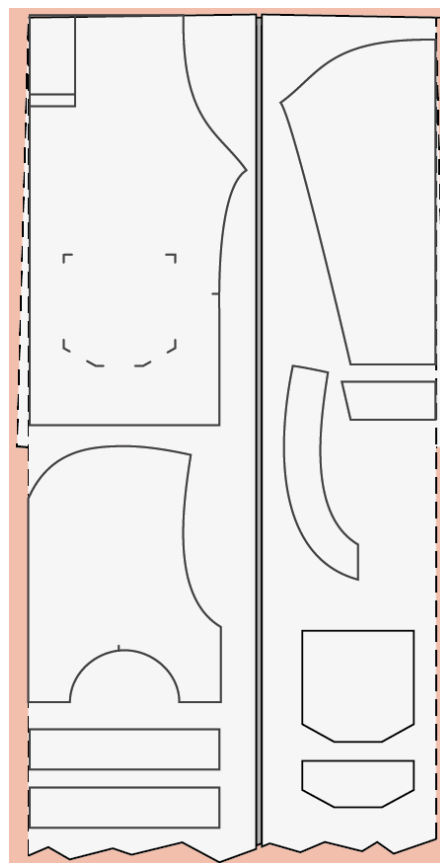
## Klippevejledning:

- 1 x for-/bagstykke mod fold (det kommer til at være ud i et).
- 1 x hætte mod fold
- 2 x belægning til hætte
- 2 x belægning for/bag mod fold
- 2 x ærmer mod fold
- 2 x belægning ærmer mod fold
- 2 x lommer
- 2 x belægning lommer

# Klippevejledning



Størrelse 34



Størrelse 50

# Print og saml dit mønster

Mønster siderne er 18 x 27 cm.

Siderne er designet, så de kan printes ud på en helt almindelig hjemmeprinter, der printer ud i A4-størrelse.

Åben mønster-filen med en PDF-læser, som for eksempel Adobe Reader, som du kan hente gratis på nettet.

Før du printer hele mønstret, så start ud med KUN at printe side 1, hvor der er en test firkant der skal måle 3 x 3 cm, når den er printet.

I print dialog boksen, skal du vælge at printe den faktiske størrelse, eller sætte skaleringen af dokumentet til 100%, eller "ingen skalering".

Det er forskelligt fra printer til printer, hvad der står.

Klip langs de tynde blålige linjer (rammen) på den ene langside og den ene korte side - for

eksempel højre side, samt toppen af papiret.

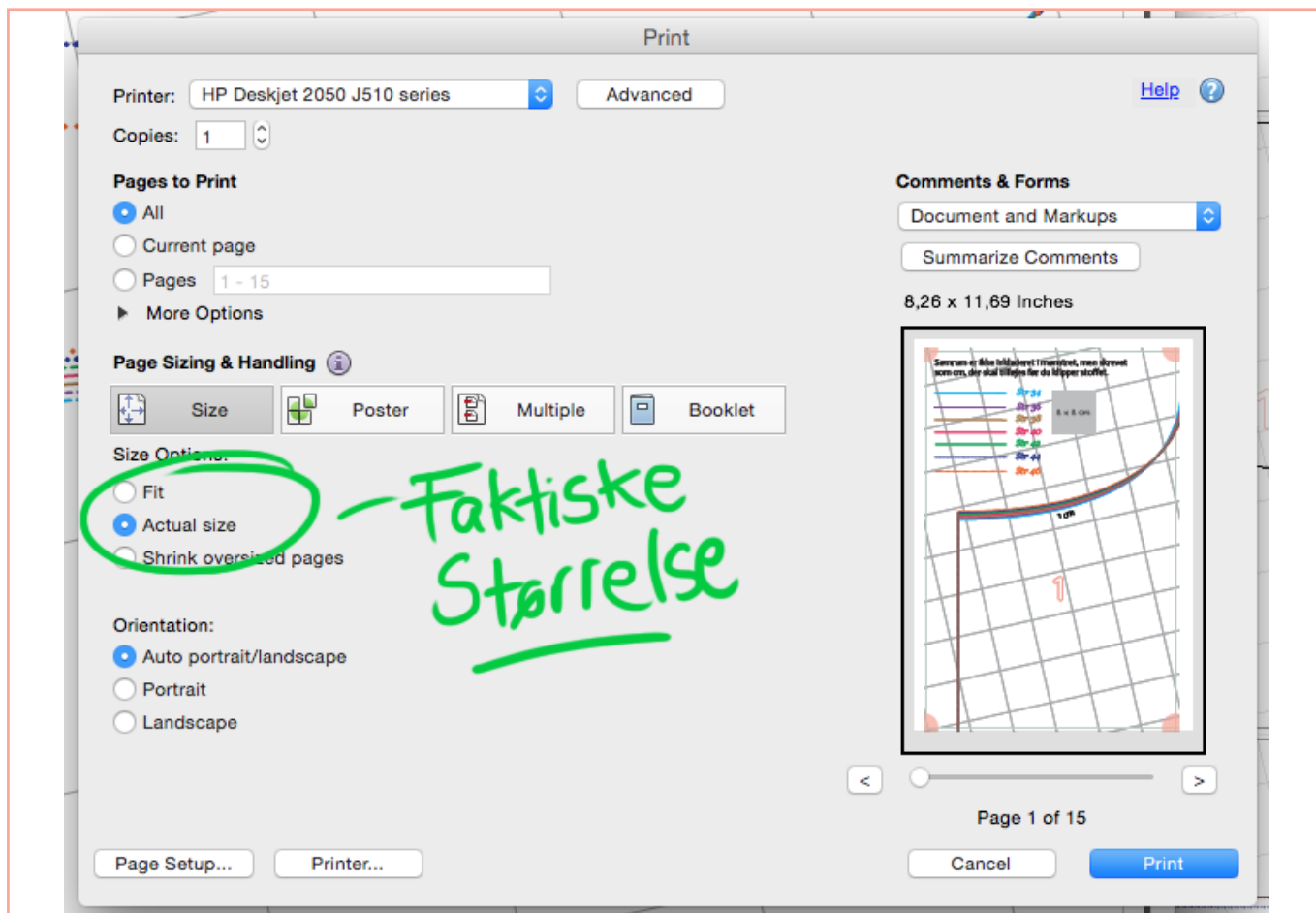
Sæt siderne sammen, så rammerne er lige over hinanden. Gå ud fra de lyserøde bobler, der er i hvert hjørne - de skal danne en cirkel, når 4 stykker papir er samlet. De skæve tern er også til, så det er nemmere at samle

Mønstret har 5 kolonner og 4 rækker. Så der er i alt 19 sider.

De lyserøde numre indikerer side rækkefølgen, efter hvilken de skal samles.

Mål din brystvidde, taljevidde samt hoftevidde, og sammenlign med størrelses guiden, før du klipper mønstret ud.

For mere information og hjælp, så kom forbi: [www.SyNu.dk](http://www.SyNu.dk)



# Print og saml dit mønster

Når du har fået printet dit mønster, skal det klistres sammen og ende med at se således ud:



## Yderligere info

Hvis du har fat i naturvarer såsom bomuld eller hør eller lignende, er det en rigtig god idé at vaske stoffet først, da det har en tendens til at krympe en smule.

Hvis det er syntetiske metervarer, kan du nøjes med lige at dampe det igennem med et dampstrygejern.

Generelt er det en god idé at behandle stoffet først, som om det var et færdigt stykke tøj - så ved du at det kan tåle den behandling det får fremover.

# Sy vejledning (Side 1)

---

Nu har du dit mønster klar, og her er syvejledningen til Hansa Anorakken. Jeg vil anbefale at du lige læser den igennem, før du går igang. Så har du en god fornemmelse af rækkefølgen.

Du kan printe denne side ud, og lægge den på dit sybord som reference under syningen.

Lad os komme igang. :)

1. Start med at finde din størrelse - mål omkring din brystvidde, taljevidde og hoftevidde, og pejl dig ind på den rigtige størrelse.
2. Tegn mønstret af på mønsterpapir, eller klip mønstret direkte ud.
3. Forbered dit stof - stryg det, så det er til at arbejde med.
4. Fold stoffet som ved klippevejledningen. Læg mønsterdelene på og tegn sømrum på stoffet med kridt. Husk samlemærker ved taljen.
5. Klip stoffet ud. For og bagstykke er ud i et stof, lidt ligesom en poncho, dog uden hul til hovedel. Halshullet klippes først, når vi har syet hættens på.
6. Sy belægningen på hættens åbning (hvor dit hoved skal stikke ud) - den skal være udenpå, så start med at sy belægningen vrang mod ret på hættens.
7. Klip små hak i sømrummet, og lav en støttestikning på vrangside af hættens, så når du folder belægningen ud, så titter hættens søm ikke frem.
8. Sy en rynketråd i belægningens anden side, så du kan folde den ind på sig egen vrangside, og stryges pænt flad.
9. Sæt nåle i, og sy den yderste del af belægningen på hættens, ca 1 mm fra kanten Sy ligeledes en stikning 1 mm fra hætteåbningens søm.
10. Sy ny en stikning 6-7 mm længere inde end den stikning, der er 1 mm fra sømmene ved begge sider af belægningen.
11. Sy midt for på hættens sammen. Eventuelt med en fransk søm (hvor du syer vrang mod vrang sammen først, med sømrum på 3-5 mm, derefter vender sømmen om, og syer ret mod ret, og pakker de rå kanter inde, med sømrum på 5-7 mm).
12. Sy den øverste del af hættens sammen.
13. Stryg dit for/bagstykke mens det er foldet, så midt for/midt bag og skuldrene er markerede med pressefolder.
14. Fold dit for/bagstykke ud, med retsiden opad, marker med knappenåle, hvor krave- og markeringerne er ved pressefolderne, ved at lægge mønsterdelen på.
15. Nåle nu hættens på for/bagstykket, og brug samlemærkerne på hættens mod markeringer på for/bagstykket. Fold hættens krave 1 cm ind, når du nåler den fast. Nåle hele vejen rundt i en firkant.
16. Sy hættens fast ved at sy 1 mm fra kanten. Sy derefter en stikning 6-7 mm længere inde end den anden stikning.
17. Sy belægningen på bunden af anorakken, ligesom du gjorde ved hættens - trin 6-10 - dog uden at klippe hak i sømrummet eller sætte rynketråd i.
18. Sy lommens belægning på den øverste del af lommen, ligesom hættens belægning - trin 6-10 - dog uden at klippe hak i sømrummet, eller sætte rynketråd i.
19. Stryg lommernes rå sømme ind på vrangside med 1 cm sømrum.
20. Find lommernes placering på forstykket, og nål dem fast.
21. Sy dem fast 1 mm fra kanten. Sy derefter en stikning 6-7 mm længere inde end den anden stikning.

## Sy vejledning (Side 2)

---

22. Sy ærmets belægning på den nederste del af ærmet, ligesom hættens belægning - trin 6-10 - dog uden at klippe hak i sømrummet, eller sætte rynketråd i.
23. Sy ærmerne i anorakken, ret mod ret. Zigzag eller overlock sømrummet.
24. Sy nu anorakkens sidesøm sammen. Eventuelt med fransk søm (beskrevet i trin 11).
25. Stryg din anorak fin, et voilà! Så er du færdig. Tillykke med din nye Hansa Anorak - inspireret af grønlandsk kultur. :)

Jeg håber at det har været en fornøjelse for dig at sy med et Sy Nu mønster.

Hvis du har spørgsmål eller er i tvivl om noget, er du velkommen til at kontakte mig på:

[kontakt@synu.dk](mailto:kontakt@synu.dk)

Jeg vil svare så hurtigt og så godt jeg kan.

Eller ENDNU BEDRE - Kom fordu Sy Nu's Facebook side, og start en samtale. Det kan være der er andre med samme spørgsmål.

Klik dig ind her:

### [Sy Nu på Facebook](#)

Her er der mulighed for at finde svar til dine spørgsmål omkring mønstret eller andre sy-relaterede ting.

Du må også meget gerne indsætte billeder med din færdige Hansa Anorak, så andre kan se den og blive inspireret.

Hvis du er interesseret i at finde ud af hvornår der kommer nye mønstre, eller gerne vil have sy-relaterede tips og tricks i din inbox, så er du hjertens velkommen til at skrive dig op til mit nyhedsbrev på SyNu.dk.

Så går du ikke glip af noget.

[Klik her for at komme til Synu.dk](#)

Tak for denne gang, og på gensyn.

