



*Stilfulde klæder, du vil elske at sy*

**Størrelse 34 - 46**



## Stinne Kjole 002



*Lækker og behagelig  
sommerskjole i jersey.*

*Uden ærmer til de varme dage.*

*Perfekt til basis garderoben.*

## Lidt om Stinne Kjolen

---

Stinne kjolen er designet til at være behagelig i sommervarmen.

Let og simpel kjole lige til at tage over hovedet.

Den er syet i jersey, så der er ingen lynlåse eller knapper der skal sættes i. Perfekt kjole at starte ud med som begynder.

Flot V-udskæring både foran og bagpå fører blikket naturligt mod dine fordele, dog uden at afsløre noget som helst. Den er ganske anstændig.

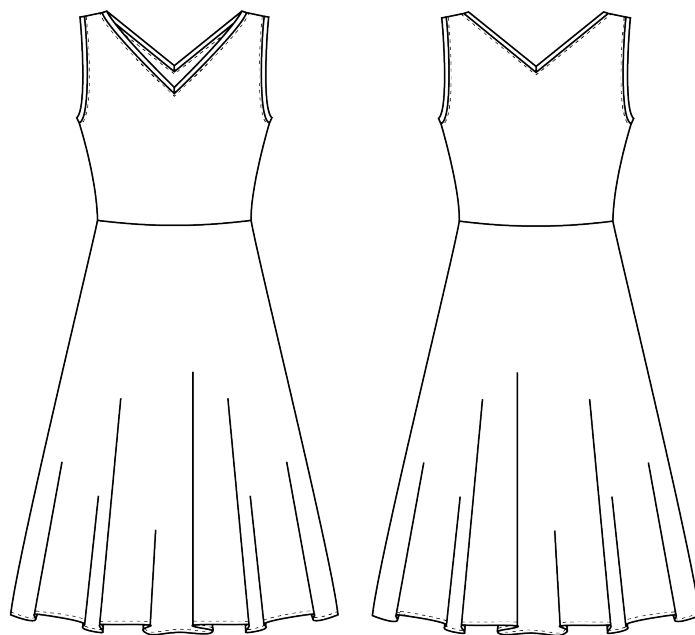
Ribkant ved hals og ærmegab kan for eksempel syes i kontrastfarve for at give lidt kontur.

Det er en god og enkelt kjole med mange muligheder for leg med materialer og farver.

---

Tak fordi du købte mønstret, og rigtig god fornøjelse med det.

Hvis du har spørgsmål, kan du altid skrive en mail til [kontakt@synu.dk](mailto:kontakt@synu.dk). Jeg vil gøre mit bedste for at svare så hurtigt som muligt.



Købet af dette mønster giver dig rettigheden til at printe og kopiere dette mønster til eget personlige hjemmebrug.

Det giver dig rettigheden til at lave så mange Stinne kjoler som du ønsker til dig selv, eller som gaver. Det giver dig **IKKE** rettigheden til at kopiere eller distribuere dette design, mønster eller syvejledning til andre, uanset om du tjener på det eller ej.

Hvis du har nogle spørgsmål så send en mail til mig på: [kontakt@synu.dk](mailto:kontakt@synu.dk).

Tak fordi du respekterer designerens rettigheder.

## Mønster Information

---

Find din størrelse:

Dine Krops Mål			
Størrelse	Brystvidde	Taljevidde	Hoftevidde
34	80 cm	64 cm	87 cm
36	84 cm	66 cm	90 cm
38	88 cm	70 cm	94 cm
40	92 cm	74 cm	98 cm
42	96 cm	78 cm	102 cm
44	100 cm	82 cm	106 cm
46	104 cm	86 cm	110 cm

Trine T-shirtens Færdige mål				
Størrelse	Brystvidde	Taljevidde	Hoftevidde	Længde
34	73 cm	66 cm	X	81 cm
36	77 cm	68 cm	X	81,5 cm
38	81 cm	72 cm	X	82 cm
40	85 cm	76 cm	X	82,5 cm
42	89 cm	80 cm	X	83 cm
44	93 cm	84 cm	X	83,5 cm
46	97 cm	88 cm	X	84 cm

Størrelses guide:

----- *Str 34*

----- *Str 36*

----- *Str 38*

----- *Str 40*

----- *Str 42*

----- *Str 44*

----- *Str 46*

Mønster detaljer:

Mønstret indeholder 3 mønsterdele, der skal yderligere klippes 2 strimler over stofets bredde.

Sømrum er ikke inkluderet i mønstret, men er skrevet på hver søm i centimeter.

Trådretning er tegnet med en pilestreg. Den skal ligge parallelt med ægkanten af stoffet.

## Mønster Information

---

### Materiale forbrug:

Jerseystof 140 cm bred:

- Overdel: 45 cm
- Nederdel: 150 cm
- Strimler - 2 x 4 cm: ca 10 cm
- I alt: 205 cm

### Materiale forslag:

Jersey af enhver art. Blot der er en strækprocent på minimum 10%. Bomuldsjersey, Viscosejersey, polyesterjersey. Stort set alle strikkede stoffer.

### Værktøj, du skal bruge:

- Printer (til at printe mønstret)
- Papirsaks (til at klippe mønstret)
- Tape (til at samle mønstret)
- Evt. mønsterpapir
- Symaskine
- Knappenåle
- Stofsaks
- Skrædderkridt

- Tvillingenål til jersey (ballpoint)
- Strygebræt samt strygejern
- Evt. overlocker
- Matchende Tråd

### Klippevejledning:

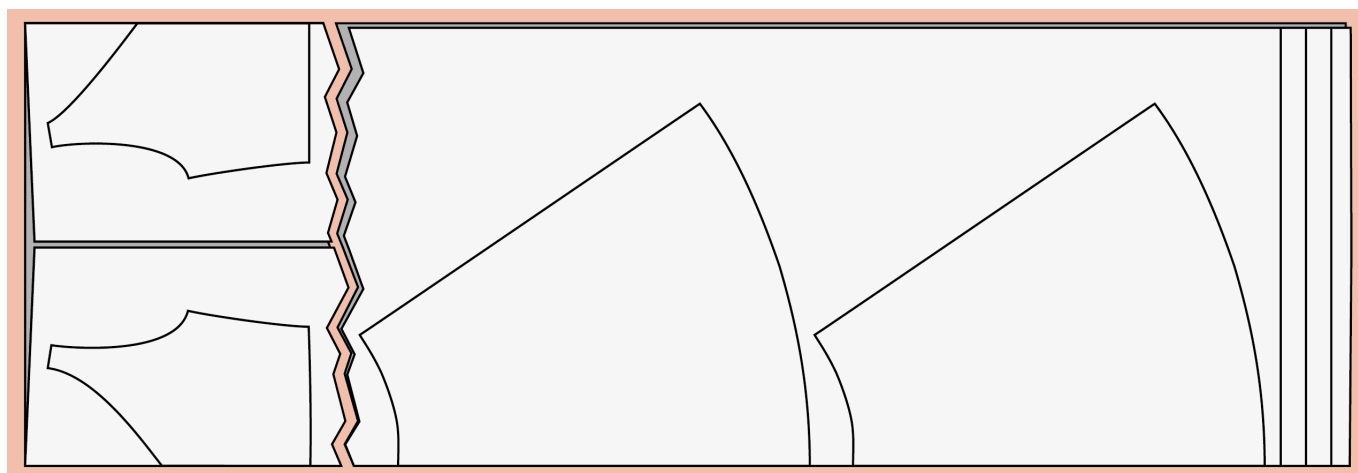
- 1 x forstykke overdel mod fold
- 1 x bagstykke overdel mod fold
- 2 x nederdel
- 2 x 4 cm strimler til ribkanter - hele stofbredden, så har du masser at lege med.

## Klippevejledning

---

Stof: 140 cm bredde

Størrelse 46



# Print og saml dit mønster

Mønster siderne er 18 x 27 cm.

Siderne er designet, så de kan printes ud på en helt almindelig hjemmeprinter, der printer ud i A4-størrelse.

Åben mønster-filen med en PDF-læser, som for eksempel Adobe Reader, som du kan hente gratis på nettet.

Før du printer hele mønstret, så start ud med KUN at printe side 1, hvor der er en test firkant der skal måle 3 x 3 cm, når den er printet.

I print dialog boksen, skal du vælge at printe den faktiske størrelse, eller sætte skaleringen af dokumentet til 100%, eller "ingen skalering".

Det er forskelligt fra printer til printer, hvad der står.

Klip langs de tynde blålige linjer (rammen) på den ene langside og den ene korte side - for

eksempel højre side, samt toppen af papiret.

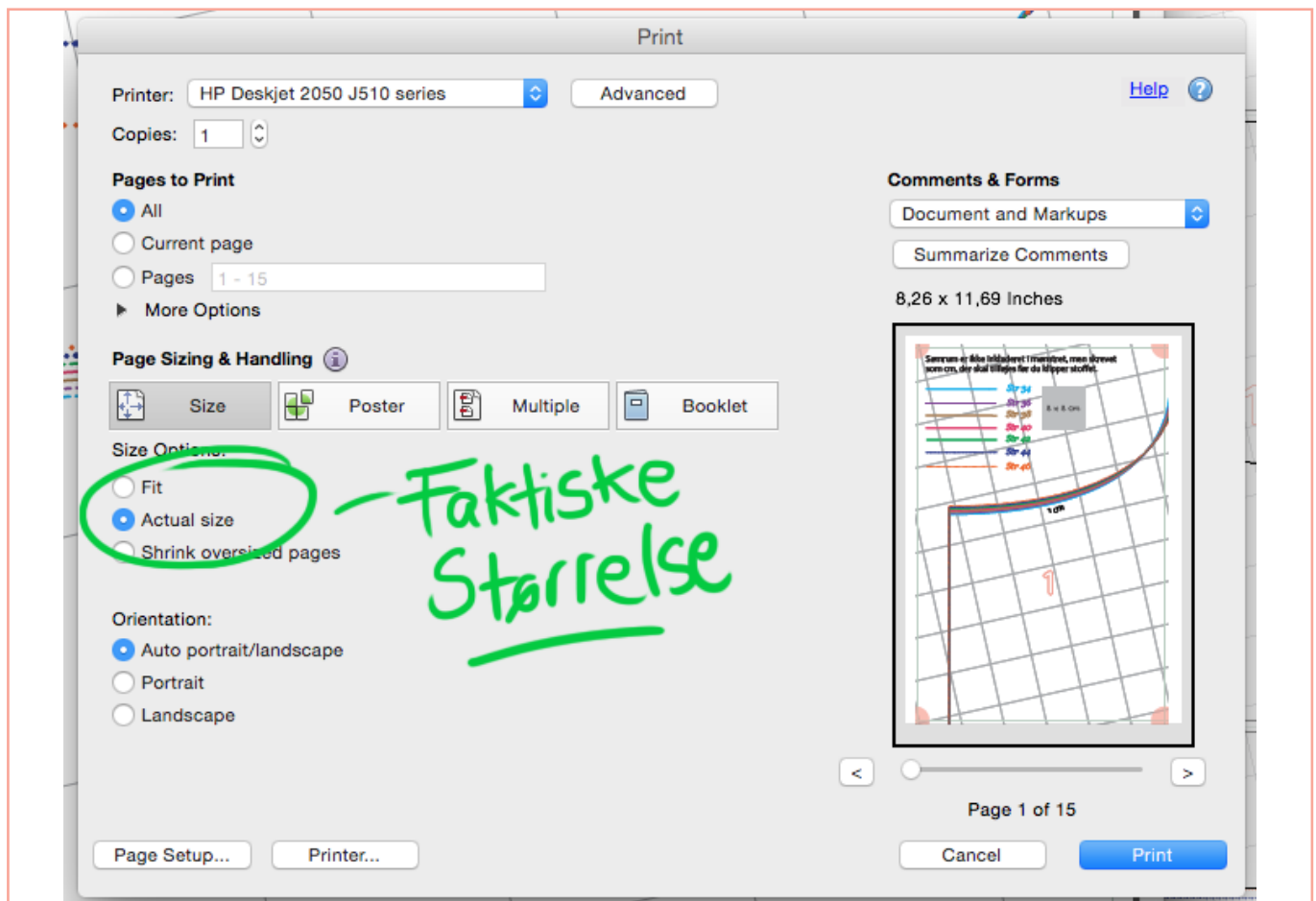
Sæt siderne sammen, så rammerne er lige over hinanden. Gå ud fra de lyserøde bobler, der er i hvert hjørne - de skal danne en cirkel, når 4 stykker papir er samlet. De skæve tern er også til, så det er nemmere at samle

Mønstret har 5 kolonner og 3 rækker. Så der er i alt 15 sider.

De lyserøde numre indikerer side rækkefølgen, efter hvilken de skal samles.

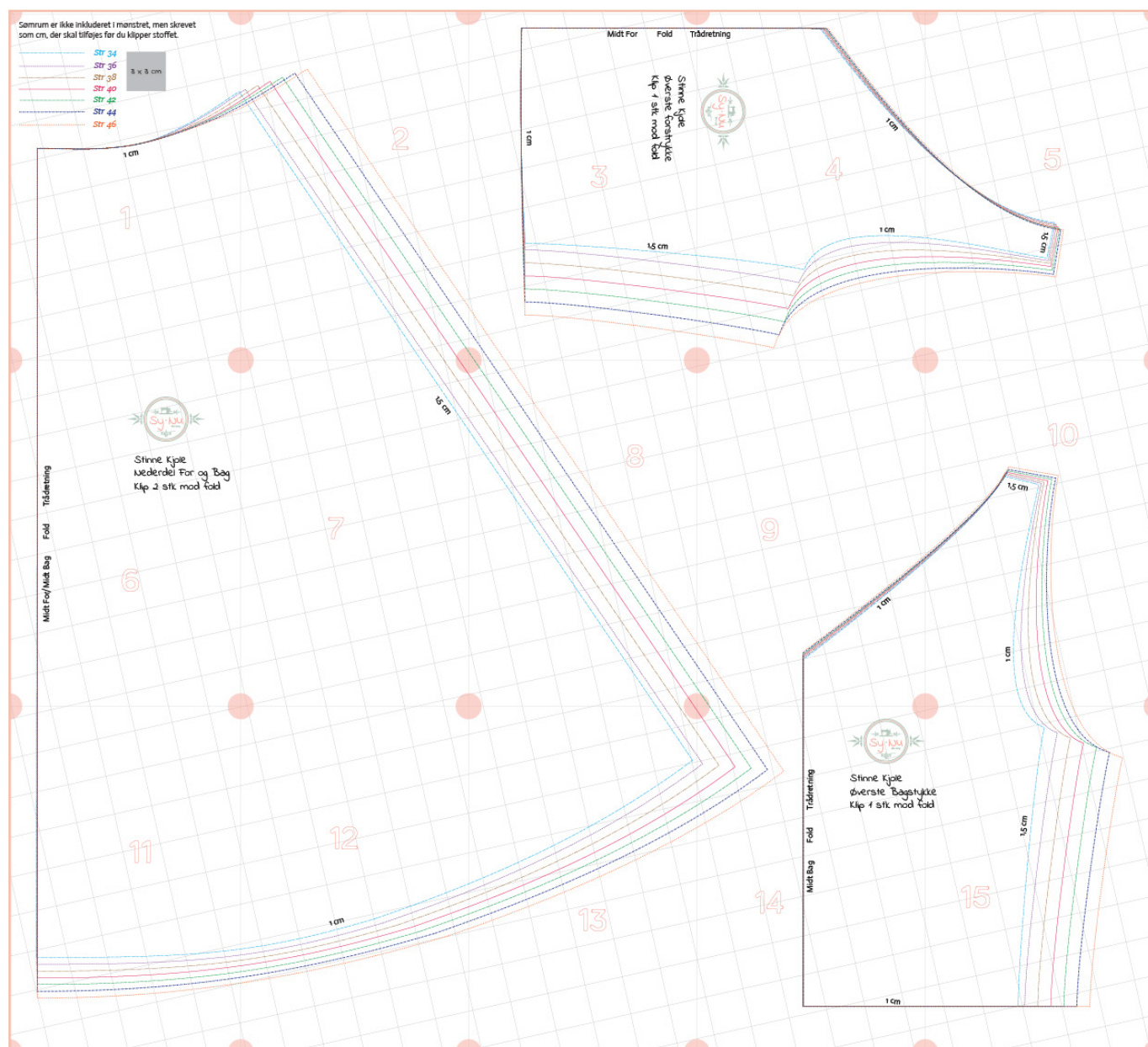
Mål din brystvidde, taljevidde samt hoftevidde, og sammenlign med størrelses guiden, før du klipper mønstret ud.

For mere information og hjælp, så kom forbi: [www.SyNu.dk](http://www.SyNu.dk)



# Print og saml dit mønster

Når du har fået printet dit mønster, skal det klistres sammen og ende med at se således ud:



## Yderligere info

Hvis du har fat i naturvarer såsom bomuld eller hør eller lignende, er det en rigtig god idé at vaske stoffet først, da det har en tendens til at krympe en smule.

Hvis det er syntetiske metervarer, kan du nøjes med lige at dampe det igennem med et dampstrygejern.

Generelt er det en god idé at behandle stoffet først, som om det var et færdigt stykke tøj - så ved du at det kan tåle den behandling det får fremover.

## Sy vejledning (Side 1)

---

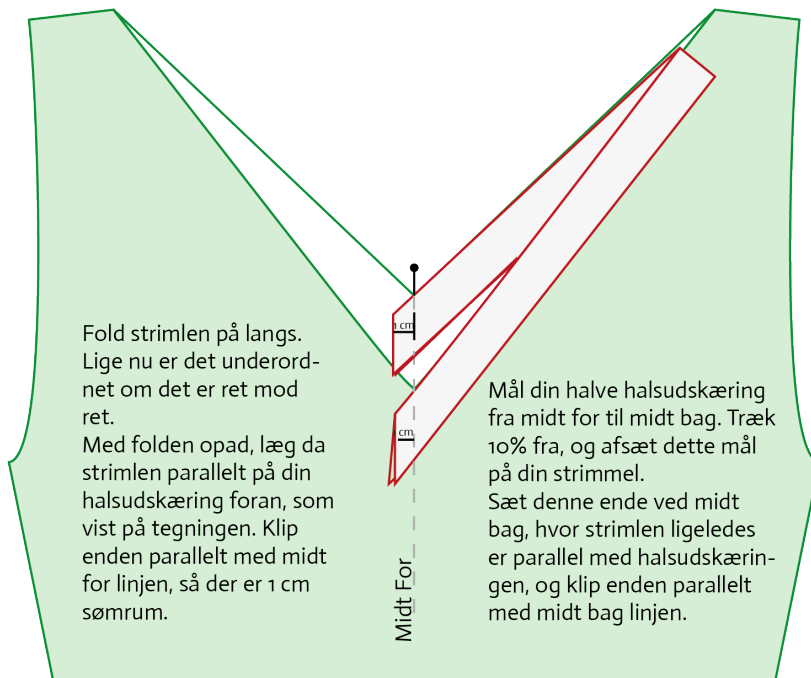
Nu har du dit mønster klar, og her er syvejledningen til Stinne Kjolen. Jeg vil anbefale at du lige læser den igennem, før du går igang. Så har du en god fornemmelse af rækkefølgen.

Du kan printe denne side ud, og lægge den på dit sybord som reference under syningen.

Lad os komme igang. :)

1. Start med at finde din størrelse - mål omkring din brystvidde og taljevidde, og pejl dig ind på den rigtige størrelse.
2. Tegn mønstret af på mønsterpapir, eller klip mønstret direkte ud.
3. Forbered dit stof - stryg det, så det er til at arbejde med.
4. Fold stoffet som ved den øverste del af klippevejledningen. Start ud med at nåle øverste for- og bagstykke på stoffet.
5. Tegn sømrum på, og klip ud.
6. Fold nu det resterende stof som ved den nederste del af klippevejledningen. Nåle nederdelen på stoffet.
7. Tegn sømrum, og klip ud.
8. Læg den udklippede nederdel på det resterende stof, og klip en magen til.
9. Lip nu 2 lange strimler på 4 cm bredde langs bredden af stoffet. Disse skal bruges til ribkanter.
10. Klip to tynde strimler af dit rest-stof på den led hvor det ikke giver sig (ca. 0,5-1 cm x 4 cm). Det skal bruges til at stabilisere skuldernes søm.
11. Indstil din symaskine - sæt en jersey nål i (ballpoint). Sæt sømmen til at være en smal zig-zag søm (1-1,5 mm) eller anden stræksøm.
12. Sy skuldernes sømme sammen ret mod ret (for og bagstykke), samtidig med at du syer den tynde strimmel med i sømme. Det er underordnet hvilken side den bliver syet i (dog på vrangside) - bare du gør det samme på den anden side også.
13. Sy sidesømmene på overdelen sammen ret mod ret.
14. Tag nu dine 4 cm brede strimler. Klip dem og sy dem sammen til en ribkant. Se den illustrerede vejledning på side 8.
15. Sy ribkanten fast i halsudskæringen. Dette er ligeledes illustreret på side 8.
16. Sy evt. en stikning fra retsiden ca. 2 mm fra sømme på selve toppen. Dette holder sømrummet på plads.
17. Sy ribkant i ærmegabet. Her klippes en strimmel på ærmegabs omkreds MINUS 15% af længden. + 2 cm til sømrum. Sy strimlen til en cirkel, fold den på langs, og nål den fast i ærmegabet. Ribkantens sømrum mod toppens sidesøm.
18. Sy ribkanten fast i ærmegabet, og gentag på anden side.
19. Sy evt. en stikning fra retsiden ca. 2 mm fra sømme på selve toppen. Dette holder sømrummet på plads.
20. Sy nederdels-stykkerne sammen i sidesømmene ret mod ret.
21. Sy Nederdelen på toppen - sidesøm over sidesøm. Og igen ret mod ret.
22. Stryg nederdelens nederste kant 1 cm op på vrangside. Og stik den fast med en tvillingenål fra forsiden af. Det nemmeste er at bruge trykfoden som afstandsmåler, så trykfodens kant lige rammer nederdelens kant.
23. Og TADAAAAA!!!! DU ER FÆRDIG!  
Juhuuuu!!!! Tillykke med din nye Stinne Kjole.

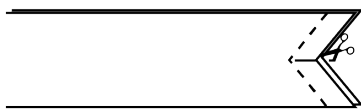
## Sy vejledning (Side 2)



## Sådan Syer Du Din Ribkant Til V-udskæring

Klip så den anden strimmel fuldstændig magen til.

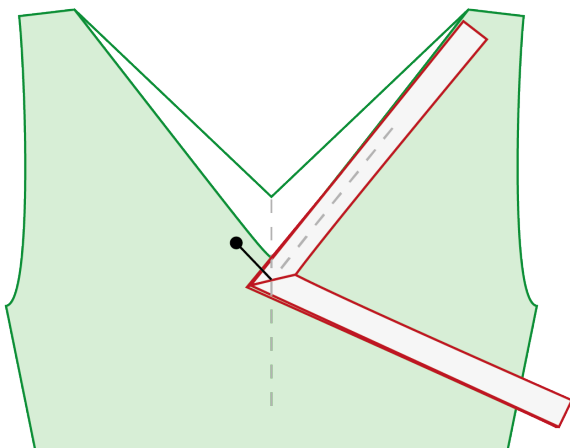
Lav en lille markering, hvilken side der er til foran. Evt. med en nål.



Sy nu de to strimler sammen ret mod ret. Og forside mod forside, samt bagside mod bagside. Klip et lille snip i hjørnet, så der ikke er noget der krøller, når vi vender det om.

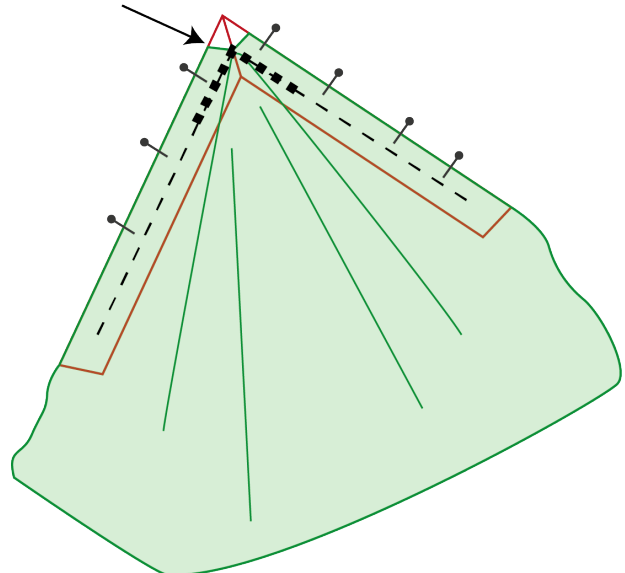
Så har vi en hel hals-rib. Så kan den syes på.

Start med at nåle fra midt for til midt bag på den ene side kun. Sær en nål midt for, hvor sømmen skal være. Båd på ribkanten og på toppen. Disse punkter SKAL møde hinanden. Ellers bliver det ikke lige.



Klip nu et lille snip i midt for hjørnet samt midt bag hjørnet i toppen. Så kan du dreje stoffet, så det følger ribkanten, som på tegningen herunder. Sy nu hjørnerne for og bag fra stoffets side. Bare lige et par cm på hver side af hjørnet.

Sy derefter hele vejen rundt fra ribkantens side - på den måde kan du tjekke ribkantens bredde hele vejen.



## Et par sidste ord

---

Jeg håber at det har været en fornøjelse for dig at sy med et Sy Nu mønster.

Hvis du har spørgsmål eller er i tvivl om noget, er du velkommen til at kontakte mig på:

[kontakt@synu.dk](mailto:kontakt@synu.dk)

Jeg vil svare så hurtigt og så godt jeg kan.

Eller ENDNU BEDRE - Kom fordu Sy Nu's Facebook side, og start en samtale. Det kan være der er andre med samme spørgsmål.

Klik dig ind her:

### [Sy Nu på Facebook](#)

Her er der mulighed for at finde svar til dine spørgsmål omkring mønstret eller andre sy-relaterede ting.

Du må også meget gerne indsætte billeder med din færdige Trine T-shirt, så andre kan se den og blive inspireret.

Hvis du er interesseret i at finde ud af hvornår der kommer nye mønstre, eller gerne vil have sy-relaterede tips og tricks i din inbox, så er du hjertens velkommen til at skrive dig op til mit nyhedsbrev på SyNu.dk.

Så går du ikke glip af noget.

### [Klik her for at komme til SyNu.dk](#)

Tak for denne gang, og på gensyn.

