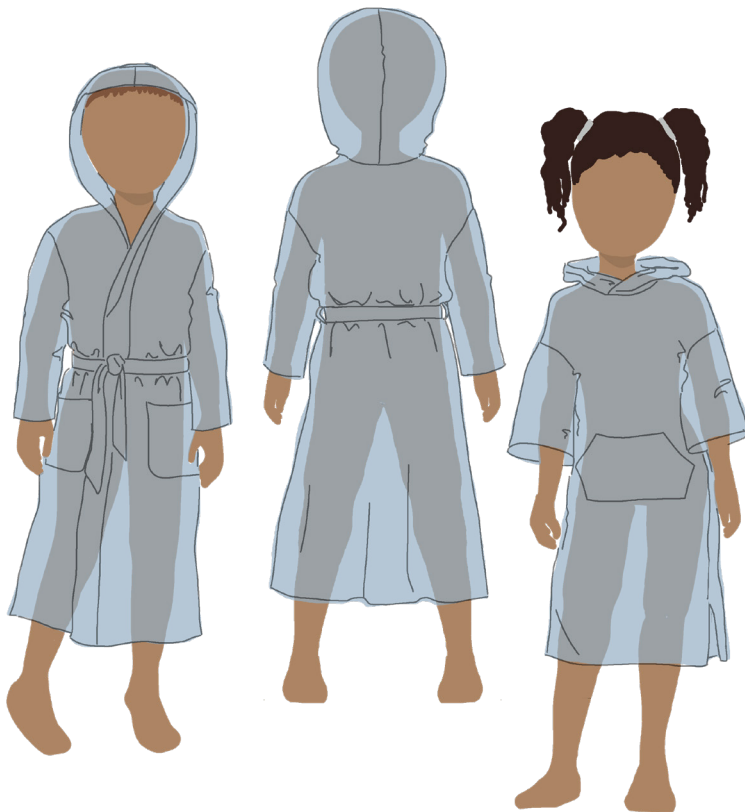


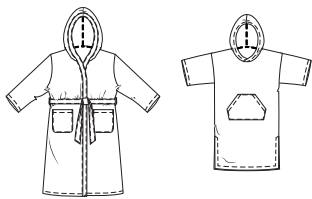
VIS OS DIN KREATIVE MAGI

Vi vil gerne se, hvad du skaber og følge dig på din kreative rejse. Del det hele med os på Instagram ved hjælp af hashtagget #selfmadecreators

Self made®



Dette symønster indeholder:



A

B

2023 WINNER

**EUROPEAN
PRODUCT
DESIGN
AWARD™**

BADEKÅBE OG PONCHO

- ▶ Str.: **98**
- ▶ Nr.: **66015**
- ▶ Printet info på symønsterdele
- ▶ Visuel syvejledning
- ▶ Egnet til: Mellemkræftige metervarer

Sy en sød badekåbe eller badeponcho til børn. Begge modeller har hætte og lomme – og er superpraktiske efter et bad, en tur til stranden eller i poolen. Blød og vamsset at putte i og nem at give barnet på. Vi anbefaler at sy i frotte.

NIVEAU:

Begynder

▶ **LET ØVET**

Øvet

Erfaren

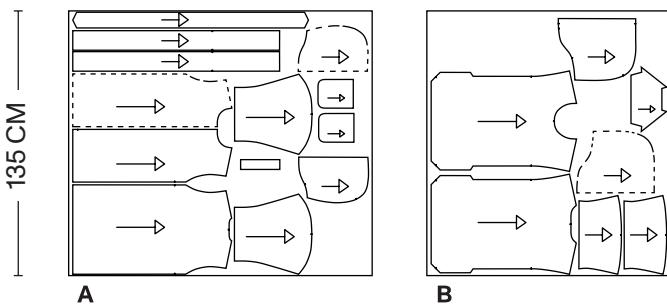
▶ PRODUKTMÅL:



A

B

Str.	98	104	110	116	122	128	134	140	152
A Overvidde	90	92	94	96	100	101	104	107	115
A Længde	73	77	81	85	89	93	96	100	108
B Overvidde	84	86	88	90	94	95	98	101	109
B Længde	65	68	72	75	78	82	85	88	95



A

B

Selfmade® symønstre

Vidste du, at vi udvikler og producerer alle vores symønstre in-house i Danmark? Hver sæson kommer vi ud med en ny kollektion af trendy symønstre. Alle symønstre er skåret i mønstervlies (inklusive sømtillæg) og kan bruges igen og igen.

Ret cool, ikke?

Sådan bruger du et

Selfmade® symønster



Riv symønsteret ud af arket



Følg vejledningen



Klip dit projekt



Sy dit projekt



Har du spørgsmål?
Ring til kundeservice
70 22 21 21,
eller spørg i butik



Elsk dit projekt for evigt

Symboler du kan møde på dit symønster



Trådretning:

Placér pilen parallelt med den vævede stofkant/ægkant



Foldlinje:

Symønsterdelen kan evt. lægges til fold på stoffet



Sylinje:

De linjer, hvor du skal sy (fx indsnit) eller ombukke



Indlæg/vlies:

Symønsterdel, der kræver indlæg/vlies



Rynkes:

Sy rynketråd i sømrummet. Du kan sy det på maskine med lange sting eller i hånden med risting



Knapp- og

knaphulsplacering:

Placér knapp i midten af knaphul eller i enden af knaphul. Sy knaphulslængden ift. knappens størrelse



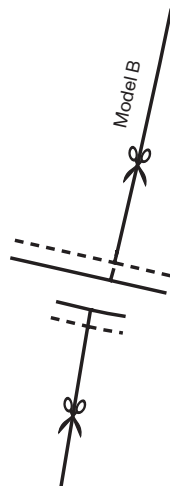
Hak:

Klip ind i sømrummet (klip ikke længere end hakkets dybde). Placér hak over hak/søm ved sammen-syning



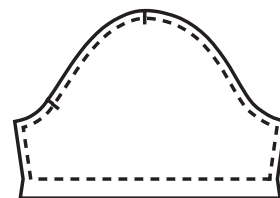
Sømtal:

Sylinjer, der skal syes sammen, har det samme sømtal. Det er vist i parentes på symønsterets sømrumslinje og i syvejledningen



Saks:

Viser, hvor du evt. skal klippe i stoffet til en slids, eller at symønsterdelen kan deles i flere model-længder



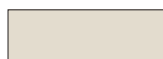
Sømrum:

Viser sømbredden, som delene skal syes sammen eller ombukkes med. Husk at overholde sømrummet for at opnå det optimale resultat

Symboler du kan møde i "Sådan syer du din model"



Retsiden



Vrangsiden



Overlock/zigzag:

Viser, hvilken sømkant der skal overlockes/zigzagges



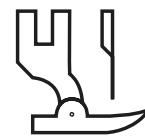
Klip:

Viser, hvor du skal klippe af/ind i stoffet



Pres:

Pres sømmen eller kanten flad ved at føre strygejernet rykvis hen over sømmen



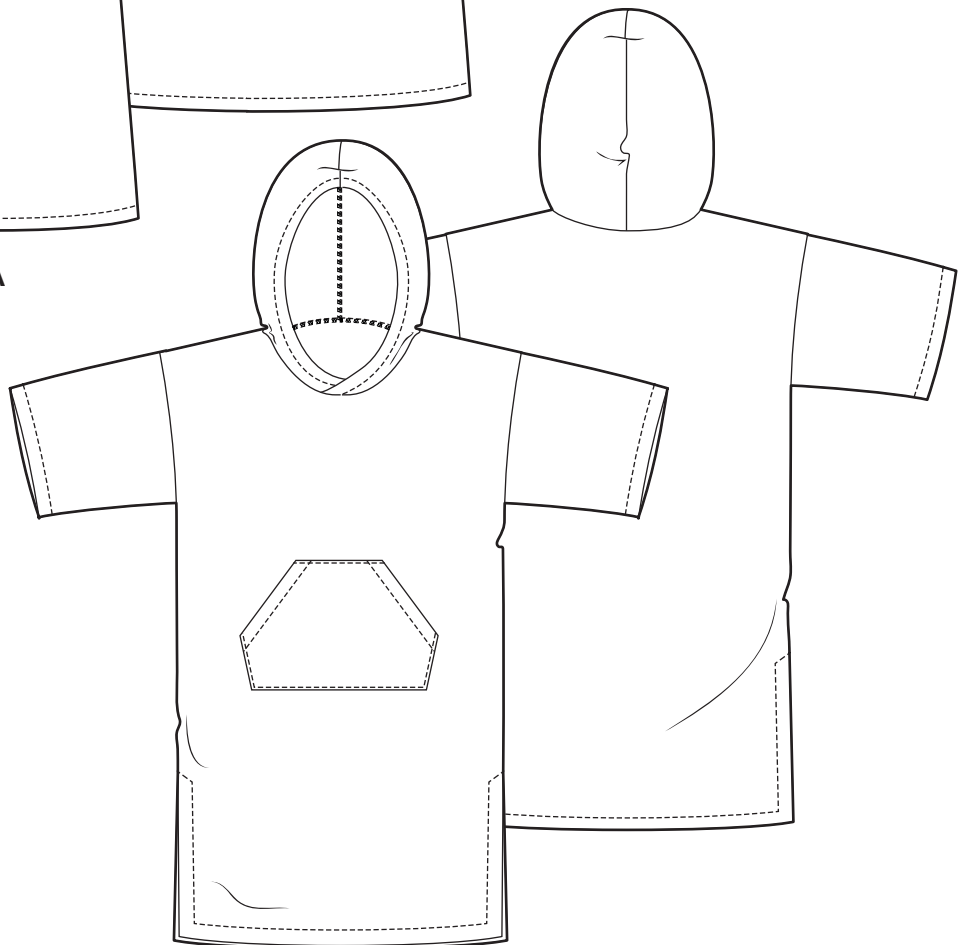
Sy:

Indikerer den søm/stikning, du skal sy

Dette Selfmade® symønster indeholder:



Model A



Model B

STEP 1.

SÅDAN KLIPPER DU

- Placer delene på retsiden af stoffet, som vist på tegningerne herunder. Det er vigtigt, at trådretningen på mønsterdelene ligger parallelt med stoffets kant (ægkant) og at pilene på trådretningene peger samme vej
- Tegn evt. delene op med kridt eller markeringspen - eller nål dem fast med knappenåle (brug aldrig blyant eller kuglepen).
- Husk at tegne højre-venstre-dele hvor det er angivet. Du finder den ene del på mønsterarket og skal vende den for at få den spejlvendte del. Den spejlvendte del er vist på tegningerne herunder med en stiplede linje
- Klip delene ud med en skarp saks, der kun bliver brugt til stof. Hvis du også bruger din saks til papir, bliver den sløv. Det er vigtigt, at du klipper præcist langs med kanten af dit symønster.
- Markér indvendige markeringer og sylinjer med kridt eller markeringspen
- Markér små hak i sømmene ved at klippe et lille hak (2 mm) eller tegne med kridt eller markeringspen

DU SKAL KLIPPE FØLGENDE DELE

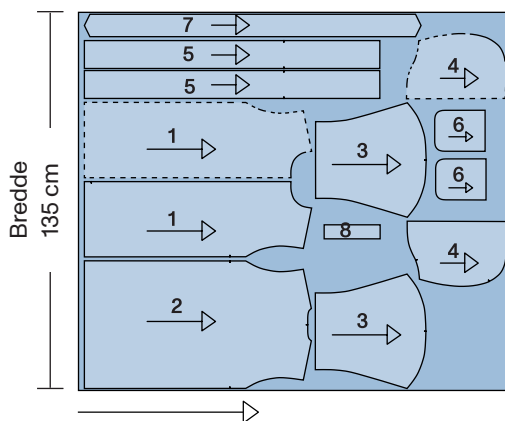
Model A: Badekåbe

Stof

Del 1	Forstykke	x 2
Del 2	Bagstykke	x 1
Del 3	Ærme	x 2
Del 4	Hætte	x 2
Del 5	Belægning	x 2
Del 6	Lomme	x 2
Del 7	Bælte	x 1
Del 8	Strop	x 1

Stof

Vist med retsiden op



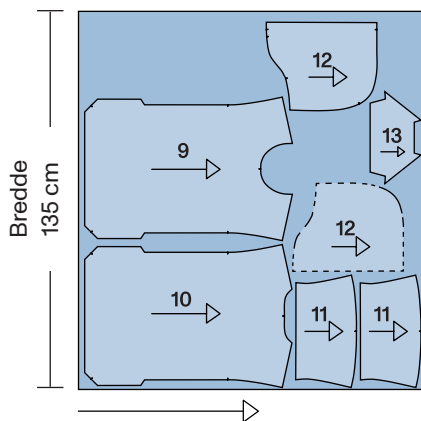
Model B: Poncho

Stof

Del 9	Forstykke	x 1
Del 10	Bagstykke	x 1
Del 11	Ærme	x 2
Del 12	Hætte	x 2
Del 13	Lomme	x 1

Stof

Vist med retsiden op



#1

At bruge vlies i din model er vigtig for at stabilisere stoffet og bevare pasformen - fx i halsudskæring, på kraver og manchetter eller på forstykket af en jakke.

#2

Vi anbefaler, at du presser vlies på vrangsiden af de dele eller områder, der er markeret med prikker på mønsterarket.

#3

Det er vigtigt, at du vælger en vlieskvalitet, der passer til det stof, du har valgt til dit projekt. Hvis du er i tvivl, så vælg hellere en let kvalitet fremfor en kraftig. Det er også vigtigt at overholde den pressetid og temperatur, der er angivet på vliesen, da du ellers risikerer, at vliesen løsner sig i vask. Vær også opmærksom på at dit stof kan tåle samme temperatur som vliesen kræver.

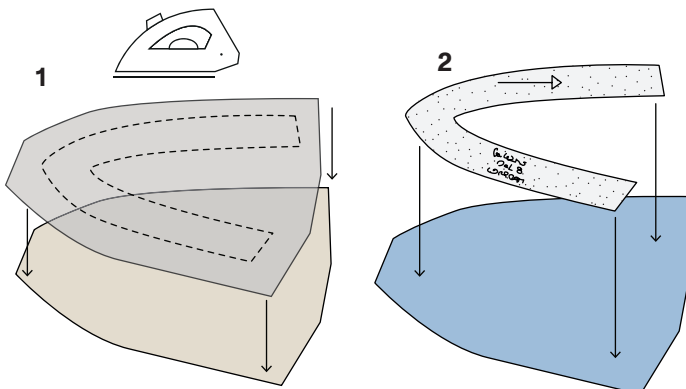
#4

Følg altid anvisningen på vliesen, som du finder på Selfmade.com - eller spørg personalet i en af vores butikker.

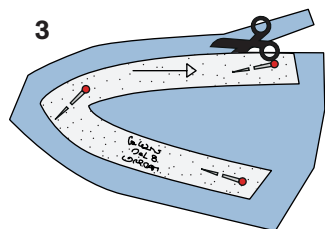
VLIES

TIL LETTE KVALITETER

Hvis du bruger stof i lette kvaliteter, kan det være en fordel at presse vliesen på stoffet, inden du klipper delene ud efter symønsteret. Det gør du ved først at klippe et stykke stof, der er stort nok til, at mønsterdelen kan være derpå. Derefter klipper du et stykke vlies, der er lidt mindre end stoffet - og dernæst presser du vliesen på vrangsiden af stoffet. Placer mønsterdelen på retsiden af stoffet, og klip til sidst delen ud.



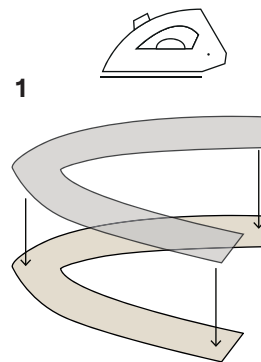
Limside på vlies mod stoffets vrangside



VLIES

TIL MELLEMLIG OG KRAFTIGE KVALITETER

Hvis du bruger stof i mellem og kraftige kvaliteter, kan du vælge at klippe mønsterdelen ud i både stof og vlies og dernæst presse vliesen på vrangsiden af stoffet. Læg evt. et stykke mønsterpapir under stoffdelen og over vliesdelen, inden du presser vliesen på. Så undgår du at få lim på dit strygebræt og strygejern.

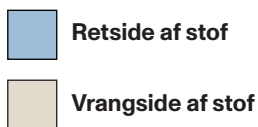


Limside på vlies mod stoffets vrangside

STEP 2.

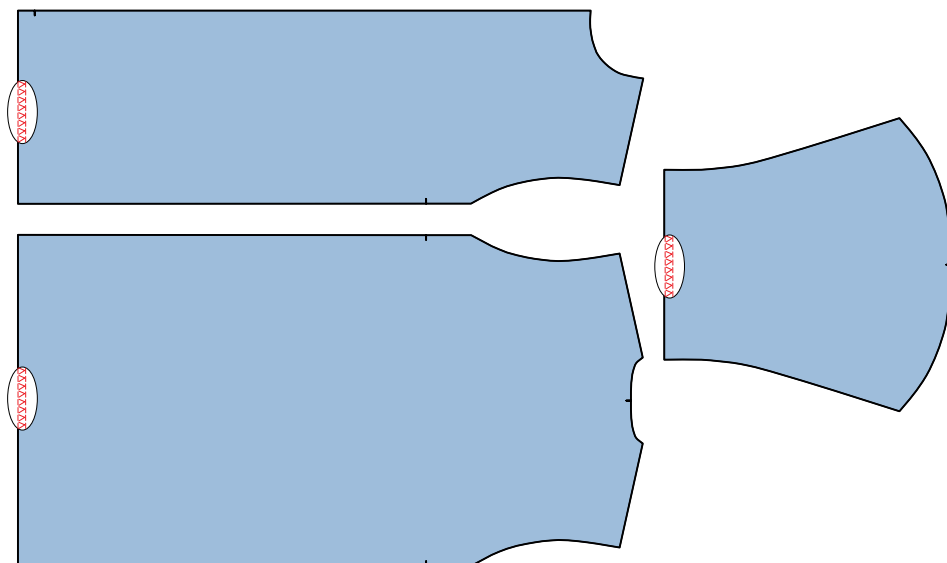
SÅDAN SYER DU

MODEL A



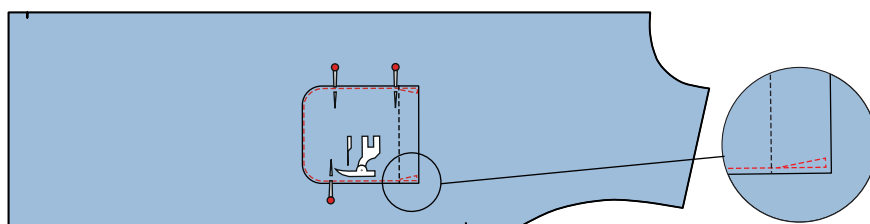
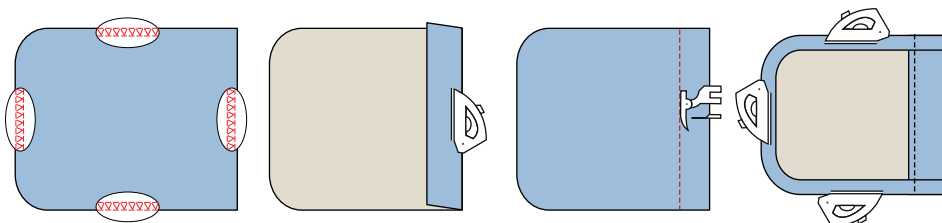
1. Overlock/zigzag

- Overlock/zigzag som vist på tegning.



2. Sy lommer

- Overlock/zigzag siderne på lomme.
- Fold øverste kant på lomme 2,5 cm om til vrang, og pres.
- Sy ombukket fast 2,3 cm fra kanten.
- Pres de øvrige sider 1 cm om til vrang.
- Placer lommen på forstykke, efter markeringer. Sæt fast med knap-penåle. Sy fast med en stikning 0,2 cm fra kanten. Sy en trekant foroven som forstærkning.

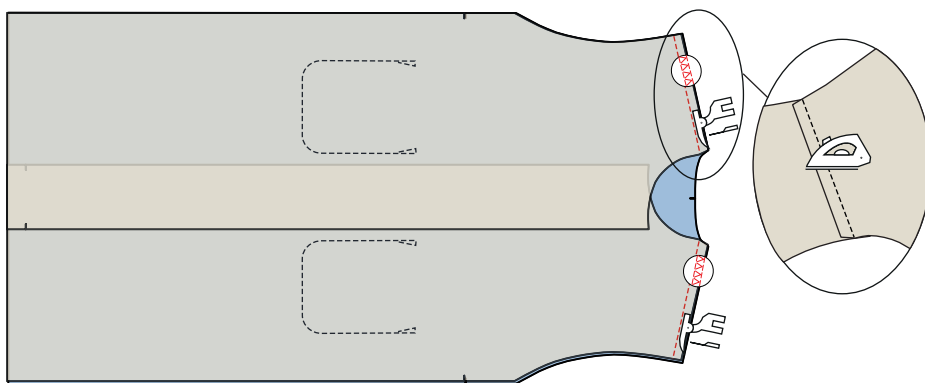


Note:

Klip en papskabelon efter mønsterdelen til lommen.
Klip sømrummet af.
Læg papskabelonen på lommen og pres efter den.
På den måde får du flotte runde hjørner.

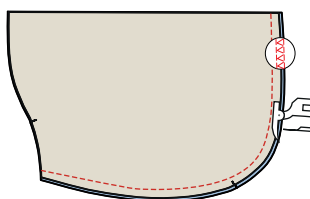
3. Sy skuldर्सøm

- Sy skuldर्सøm **sylinje (1)**.
- Overlock/zigzag søm, og pres den mod forstykket.



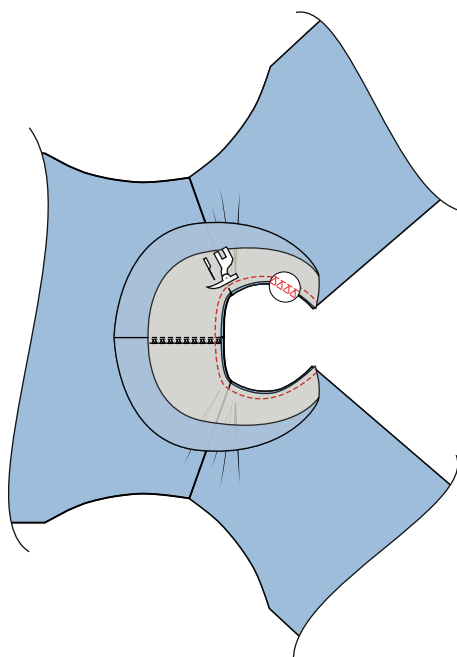
4. Sy hætte

- Sy de 2 hætter sammen **sylinje (2)**, og overlock/zigzag søm.



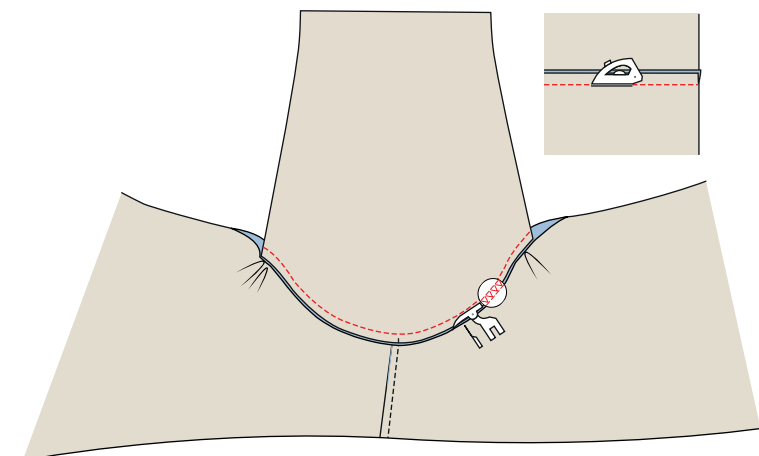
5. Sy hætte på badekåben

- Sy hættens i halsudskæringen **sylinje (3)**, og overlock/zigzag søm. Søm passer over hak midt bag og hak over skuldर्सøm.
- Pres sømmen mod for- og bagstykke.



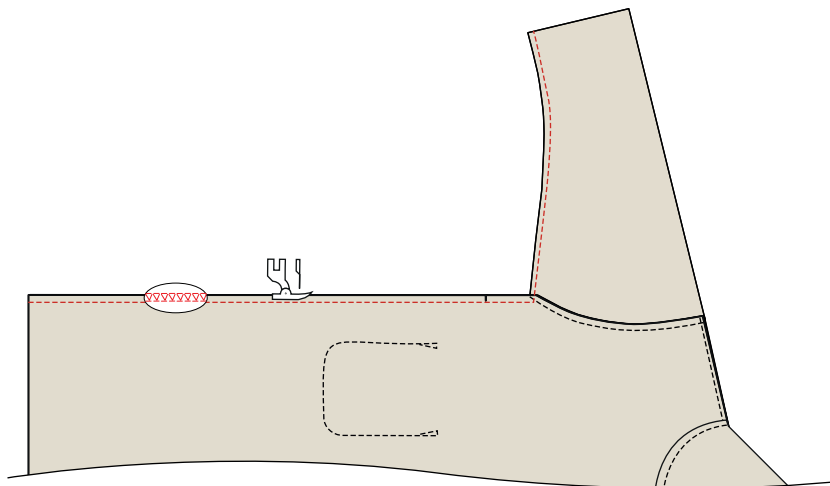
6. Sy ærmer i

- Sy ærmer i **sylinje (4)**, og overlock/zigzag søm.
- Pres sømmen mod ærme.



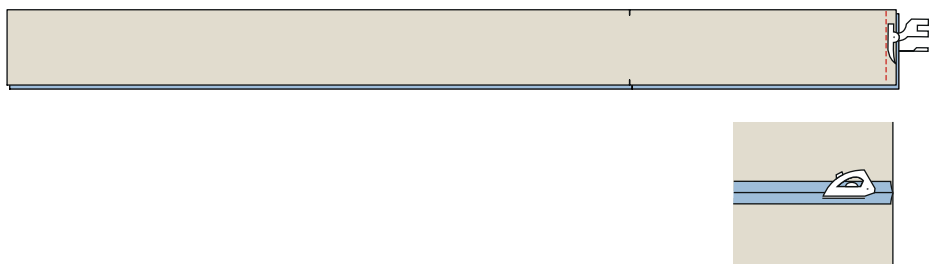
7. Sy ærme- og sidesøm

- Sy ærmesøm og sidesøm sammen **sylinje (5)** og overlock/zigzag sømmen.
- Pres sømmen mod forstykke/forærme.

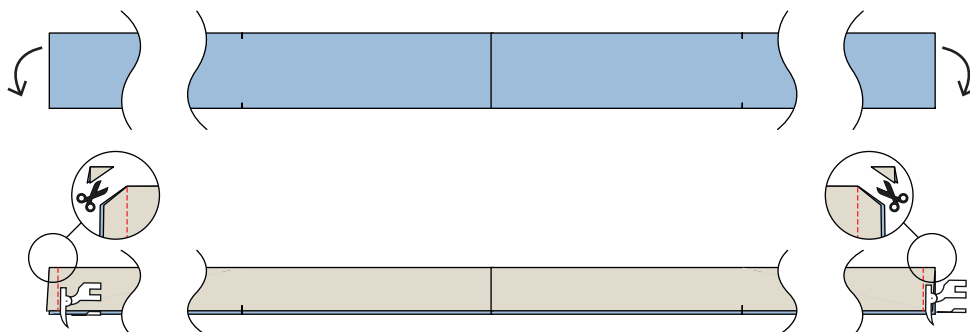


8. Sy belægning

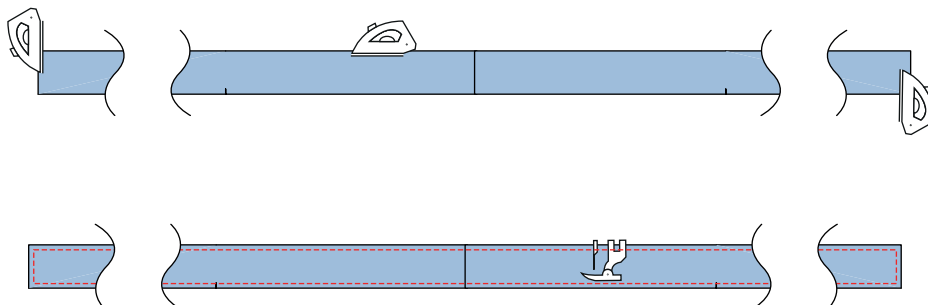
- Sy belægning sammen **sylinje (6)** foroven, ret mod ret.
- Pres sømmen fra hinanden.



- Fold belægning på langs, ret mod ret og sy sammen i enderne.
- Klip hjørne af.

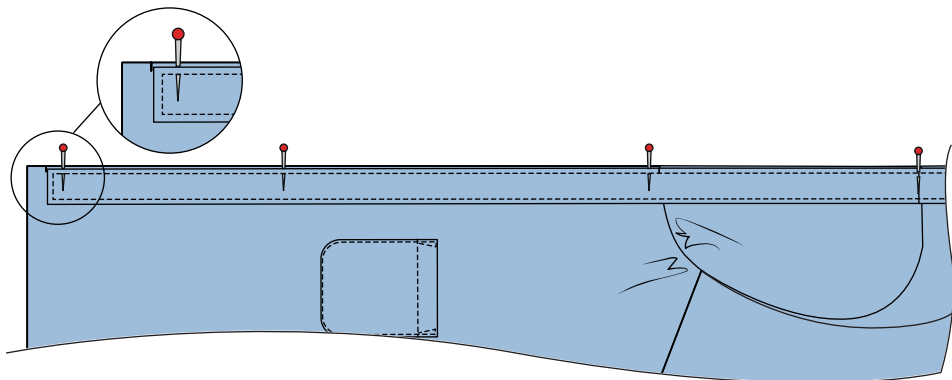


- Vend retten ud og pres kanten.
- Sy en stikning med 0,5 cm sømrum.

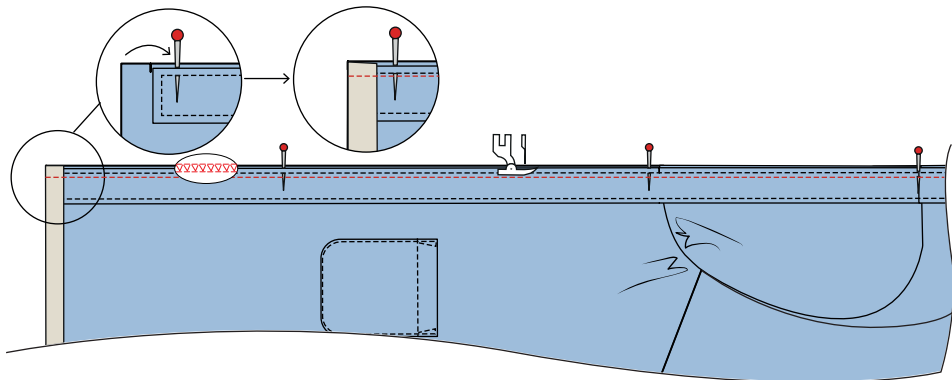


9. Sy belægning (forsat)

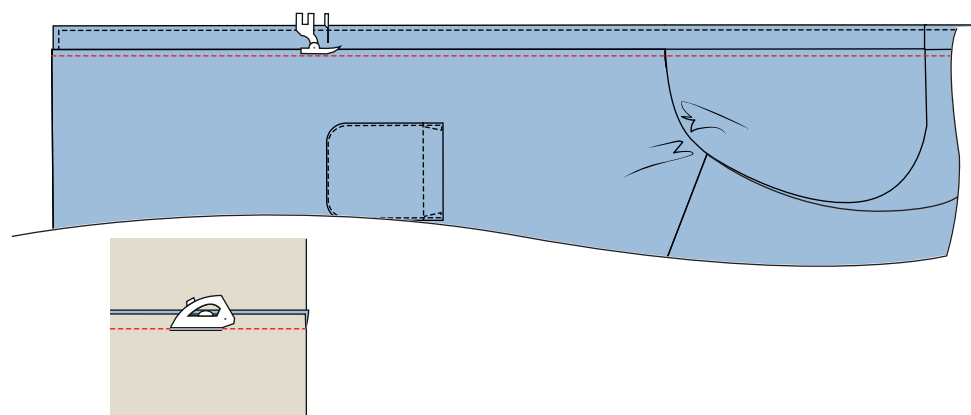
- Placer belægning langs forkanten af forstykke og hætten, belægningen starter og slutter ved hak. Søm på belægning passer over søm på hætten. Sæt evt. fast med knappenåle.



- Fold forstykkets nederste kant omkring belægningen.
- Sy opsøm og belægningen fast **sylinje (7)**, fjern knappenåle og overløc/zigzag sømmen.

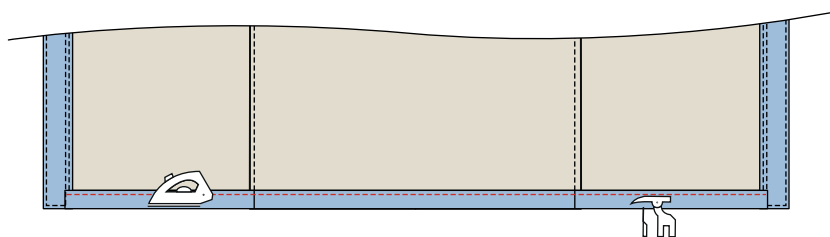


- Vend opsøm ved belægning mod vrang.
- Pres sømmen mod for-, bagstykke og hætte.
- Sy en stikning 0,5 cm fra sømmen langs belægningen.



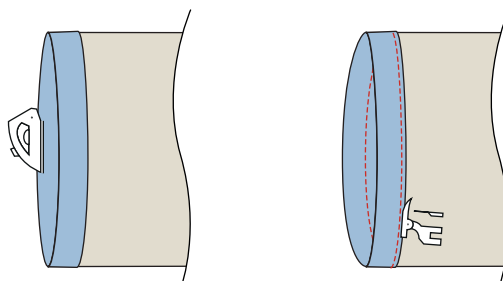
10. Sy opsøm

- Fold opsøm 2,5 cm mod vrang og pres kanten.
- Sy opsøm fast 2,3 cm fra kanten.



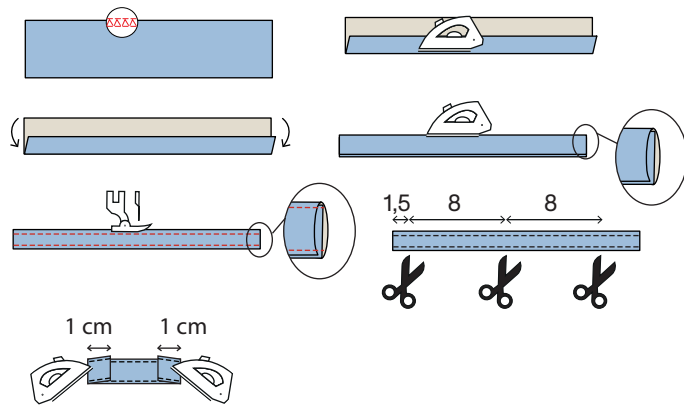
11. Sy opsøm på ærme

- Fold opsøm 2,5 cm mod vrang og pres kanten.
- Sy opsøm fast 2,3 cm fra kanten.



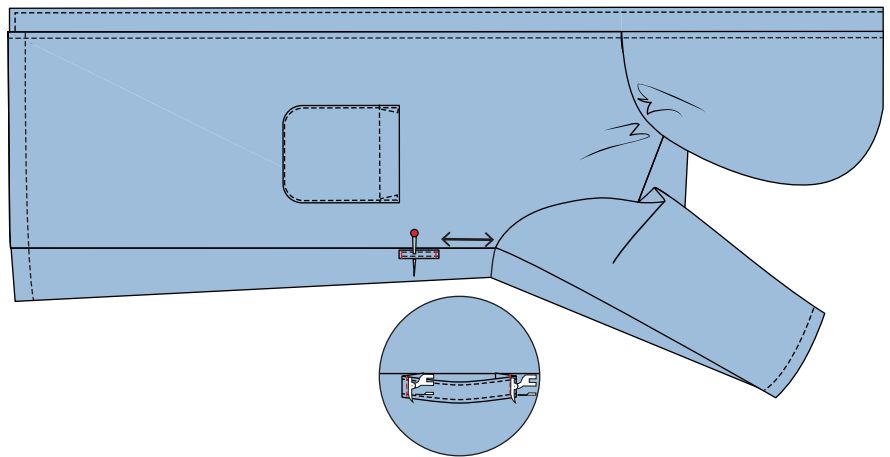
12. Sy bæltestropp

- Overlock/zigzag den ene langside af stroppen.
- Fold stroppen 1/3 ind mod vrang og pres.
- Fold den sidste 1/3 del og pres.
- Sy stroppen sammen med en stikning 0,4 cm sømrum fra kanten. Sy en stikning på den anden side af stroppen med 0,4 cm sømrum fra kanten.
- Klip 2 stropper på 8 cm.
- Fold enderne på stropperne 1 cm, og pres.



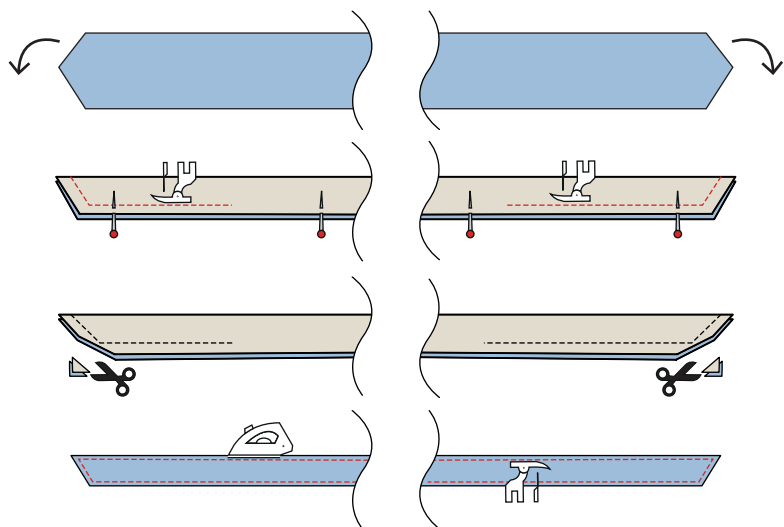
- Placer bæltestropperne bag sidesømmene;
5 cm fra ærmegab i str. 98-104
6 cm fra ærmegab i str. 110-122
7 cm fra ærmegab i str. 128-134
8 cm fra ærmegab i str. 140-152

- Sæt dem fast med knappenåle.
- Sy stropperne fast i begge ender med 0,4 cm sømrum fra foldkant.
- Fjern knappenålene.



13. Sy bælte

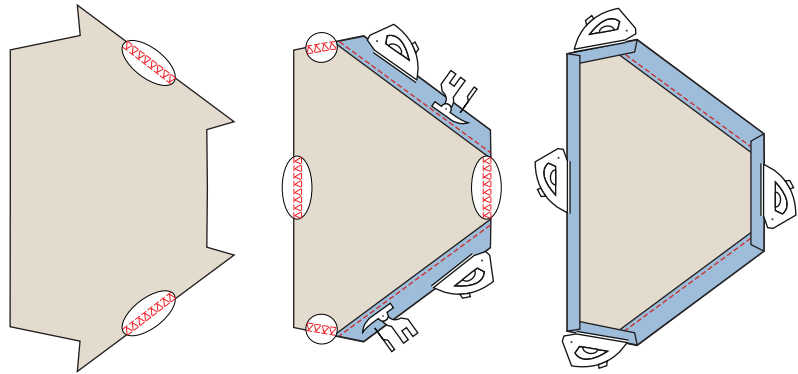
- Fold bæltet på langs, sæt evt. knappenåle i.
- Sy bæltet sammen med 1 cm sømrum i begge ender og på langs. Lad et stykke stå åben, til at vende gennem.
- Fjern knappenålene.
- Klip hjørner af.
- Vend retten ud, og pres.
- Sy en stikning med 0,5 cm sømrum hele vejen rundt på bæltet. Herved lukkes hullet.



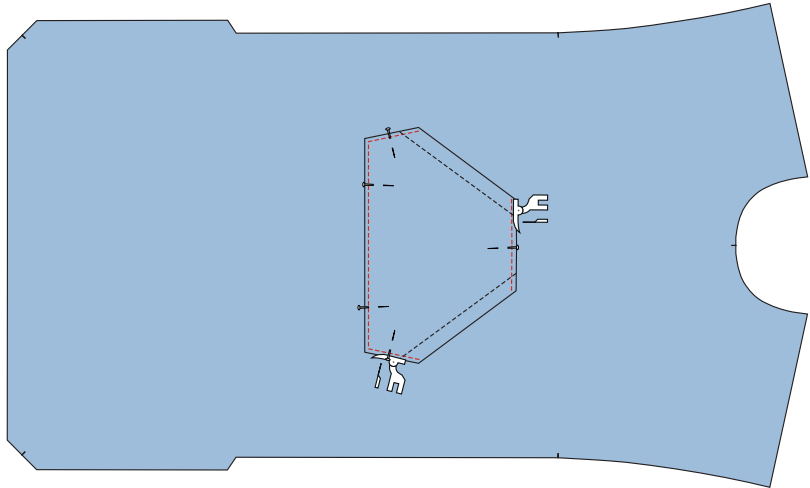
MODEL B

1. Sy lomme

- Overlock/zigzag lommeåbningen.
- Fold lommeåbningen 2 cm om til vrang, og pres.
- Sy ombukket fast 1,8 cm fra kanten.
- Overlock/zigzag de øvrige kanter på lommen.
- Pres kanterne 1 cm om til vrang.

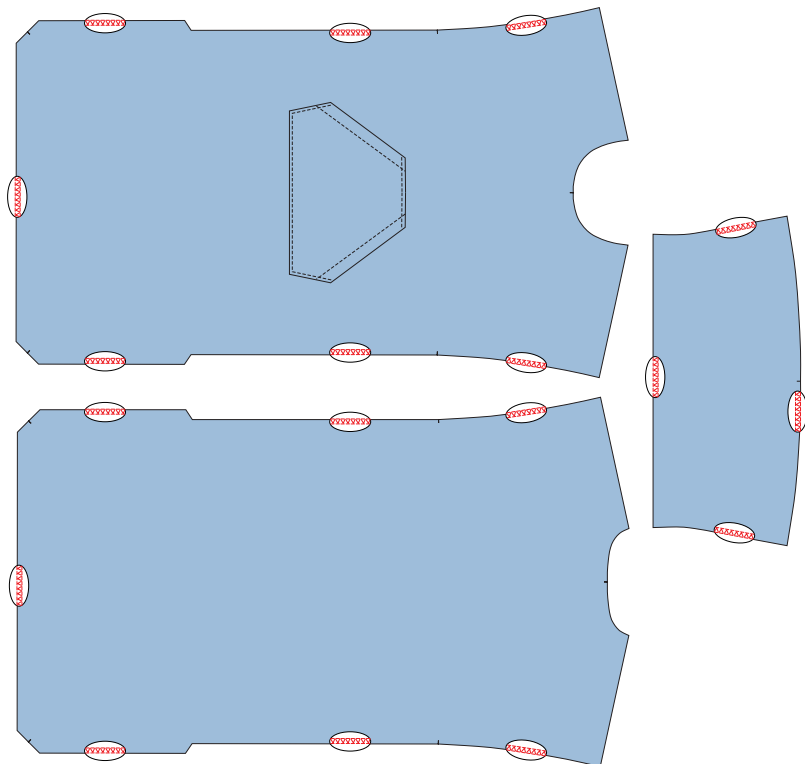


- Sæt lommen fast på forstykket efter markering, med knappenåle. Sy den fast med 0,3 cm søm.



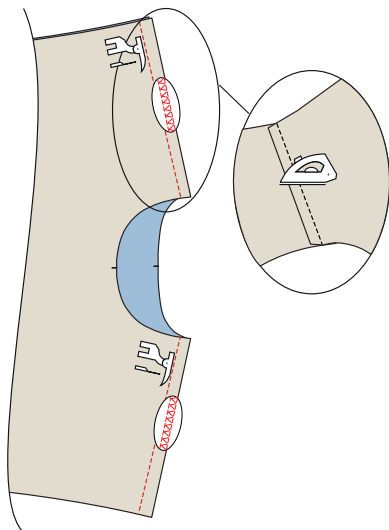
2. Overlock/zigzag for- og bagstykke og ærmer

- Overlock/zigzag for- og bagstykke og ærmer.



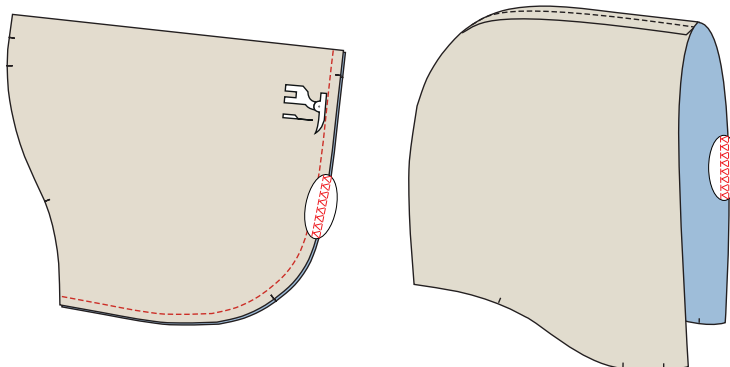
3. Sy skuldर्सøm

- Sy skuldर्सøm **sylinje (1)**.
- Overlock/zigzag søm, og pres den mod forstykket.

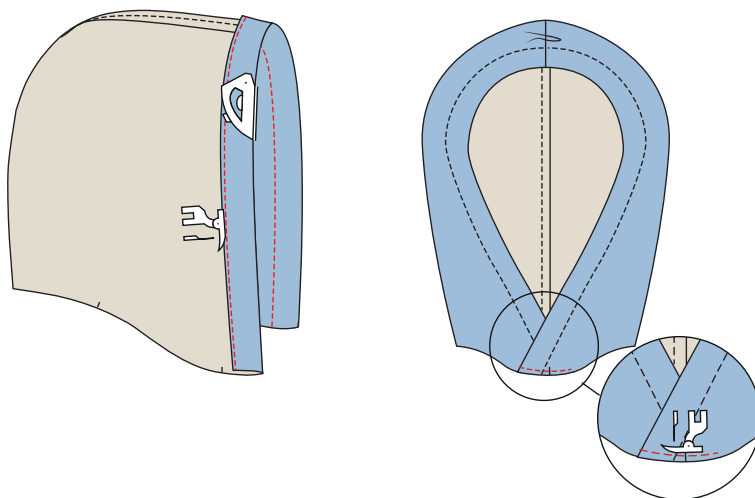


4. Sy hætte

- Sy de 2 hætter sammen **sylinje (2)**, og overlock/zigzag søm.
- Overlock/zigzag hætteåbningen.
- Fold hætteåbningen 2,5 cm om til vrang, og pres.

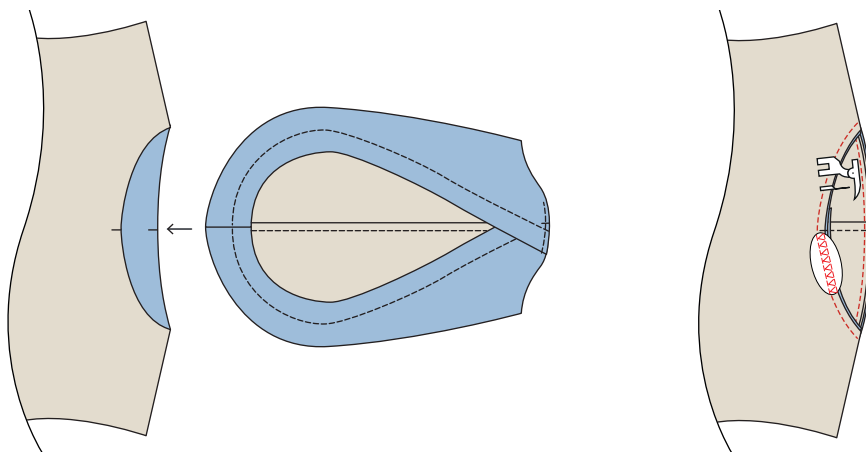


- Sy ombukket fast 2,3 cm fra kanten.
- Læg venstre hætteåbning over højre, hak placeres over hak, og sy henover med 0,5 cm søm.



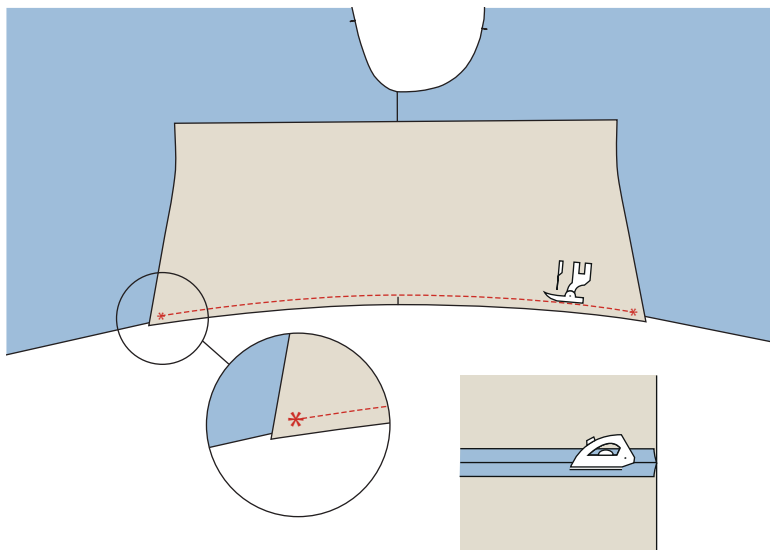
5. Sy hætte på ponchoen

- Sy hættens i halsudskæringen **sylinje (3)**, og overlock/zigzag søm. Søm passer over hak midt bag og hak over hak midt for.



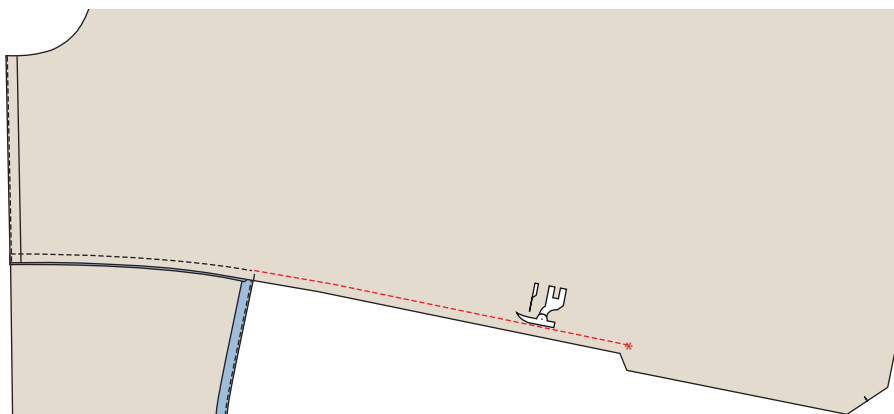
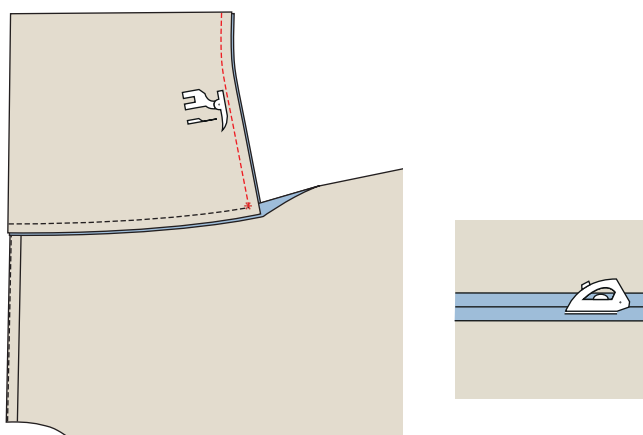
6. Sy ærmer i

- Sy ærmer i **sylinje (4)**, start og slut ved markering.
- Pres sømmen fra hinanden.



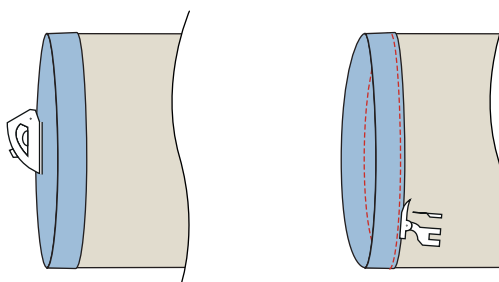
7. Sy ærme- og sidesøm

- Sy ærmesøm **sylinje (5)**. Sy fra nederste kant og op til markering/søm.
- Sy sidesøm **sylinje (6)**. Sy fra markering ved slids og op til markering/søm.
- Pres sømmene fra hinanden.



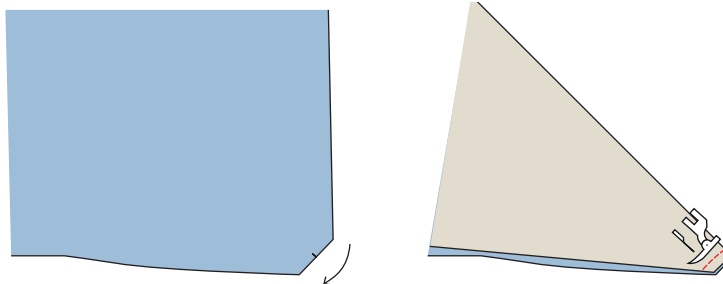
8. Søm ærmer op

- Fold nederste kant på ærmet 2,5 cm om til vrang, og pres.
- Sy ombukket fast 2,3 cm fra kanten.

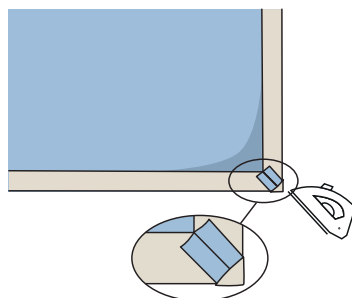


9. Sy slids og søm ponchoen op

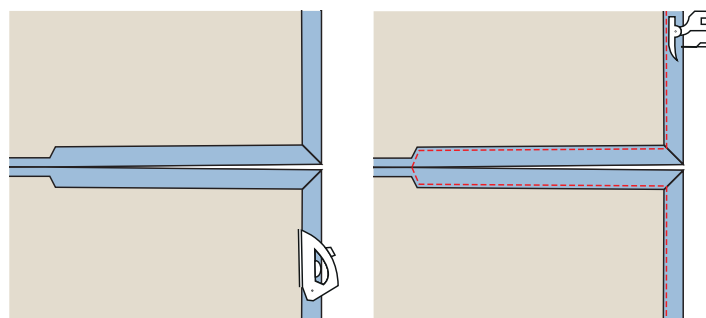
- Sy hjørner på slidsen fornedet på ponchoen på både for- og bagstykke.
Fold hjørnet efter hak og sy henover.



- Pres sømmen i hjørnerne fra hinanden.



- Vend retten ud på hjørnerne, og pres 3 cm om til vrang i slidsen og fornedet.
- Sy ombukket i slidsen og fornedet fast 2,7 cm fra kanten.

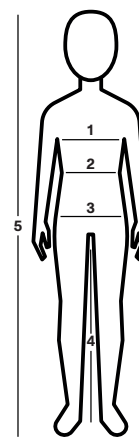


Kundeservice

Du er velkommen til at kontakte vores kundeservice, hvis du har spørgsmål eller har brug for hjælp og vejledning. Vi er altid glade for at hjælpe.

MÅLSKEMA BARN

	98	104	110	116	122	128	134	140	152	164
	3 år	4 år	5 år	6 år	7 år	8 år	9 år	10 år	12 år	14 år
1: Overvidde	54	56	58	60	63	64	67	70	78	84
2: Talje	53	54	55	56	57	59	61	62	66	72
3: Hofte	56	59	62	64	66	68	71	74	82	88
4: Skridtlængde	41	45	49	52	56	59	62	65	71	77
5: Højde	98	104	110	116	122	128	134	140	152	164



Pris gr.

2



6 6 0 1 5 0 0 0 9 8

Stofbredde 98 104 110 116 122 128 134 140 152

MODEL A

Stof: v/135 cm 150 155 175 185 195 200 210 215 230

MODEL B

Stof: v/135 cm 120 125 130 135 140 155 160 165 170



00000006601500098000100

Selfmade.com

◀ Find fantastisk inspiration og alt det, du skal bruge til dine projekter

Ikke-kommerciel - Du må ikke bruge materialet til kommercielle formål.

Copyright © Selfmade®