

Nederdel



NEDERDEL I A-FORM

NEDERDEL MED SYNLIGE STIKNINGER

Sy en fin nederdel i A-form med synlige stikninger i valgfri farve.

DET SKAL DU BRUGE:

Bomuldslærred GOTS organic Kongeblå, 2 m.

Linnings-elastic 40 mm, 1 pk.

Indlægsstof med tråd til lommerne.

Sytråd.

Ternet mønsterpapir

Evt. sikkerhedsnål til at trække elastikken igennem med.

VALG AF STØRRELSE - HOFTEMÅL:

92 cm = str. S - 26 cm til dit mønster.

98 cm = str. M - 28 cm til dit mønster.

108 cm = str. L - 30 cm til dit mønster.

FREMGANGSMÅDE

Mønster optegning:

Print arbejdstegning, mønsteroversigt og klippeplan ud (se side 5). Mål dig selv på det bredeste sted på hoften, og vælg den størrelse hvor dit mål kommer tættest på. Det er det bredeste mål mellem talje og hofte du skal bruge, så hvis du f.eks måler mere om taljen end om hofte, er det taljemålet du skal bruge.

Tegn dit mønster op på ternet mønsterpapir ud fra arbejdstegningen. Vær obs. på at have lige linjer og rette vinkler.

Ønsker du ikke lommer, kan du undlade at lave dem.

Sådan gør du:

Lommer:

Tegn lommen over på et nyt stykke mønsterpapir, papiret skal være større end lommen. Tegn en ny linje 4 cm fra den skrå linje/lommeåbning. Klip ikke ud. Fold papiret i den skrå linje/lommeåbning. Tegn den nye streg op igen, på det papir du har foldet. Klip derefter efter stregen i 2 lag papir. Fold mønstret ud og klip resten ud. Tjek at mønstret passer når du folder i fold-linje (se billede 1-3). Tjek at længden på nederdelen er som du ønsker den, ved at holde for/bag-mønstret op foran dig.

Klip alle mønsterdele ud efter klippeplan, sømrummet er markeret med røde tal i cm. Vær obs. på at tegne linjerne på lommerne helt ud, når du lægger sømrum til. Stryg et stykke indlægsstof med tråd på bagsiden af lommedelene. Trådene i indlægsstoffet skal gå på langs. Overlock/ zigzag kanterne markeret med pile. Fold kanten på lommedelene 5 cm om på vrangside, pres/stryg kanten flad. Vend lommedelene om på retsiden og tegn en hjælpestreg 4 cm inde fra kanten, brug en markeringspen der går af i vask (se billede 4-6).

STOF 2000

www.stof2000.dk

FREMGANGSMÅDE FORTSAT

Sy en stikning/syning lige i stregen , og derefter ca. 3 mm fra kanten. Pres/stryg de 2 andre sømme (dem med overlock/zigzag) 1,5cm om på vrangside. Placer lommerne på retsiden af forstykket en i hver side, lommens top skal flugte taljen og lommens side skal flugte sidesømmen. Se evt. arbejdstegning for placering. Stik/sy lommen på ca. 3mm fra den foldede kant. Sy derefter en hjælpesøm ca. 7mm inde på stoffet i siderne og taljen (se billede 7-8).

Nederdel:

Overlock/zigzag kanten forneden på for og bagstykke. Stryg/ pres den derefter 6 cm om på vrangside, start på midten og ud mod siderne, da sømmen buer lidt. Brug evt. knappenåle for at holde stoffet lidt til i buen. Klip den overskydende "snip" af.

Fold den pressede søm ud igen. Sy de 2 sidesømme 1,5cm inde på stoffet. Overlock/zigzag derefter sømmen, det skal gøres i de 2 lag stof sammen. Pres/ stryg sømmen så sømmen ligger på bagstykket. Sy en stikning/syning ca. 7mm fra sammensyningen. Fold sømmen forneden om igen, så sidesømmene er overfor hinanden. Pres/stryg evt. lidt igen. Sy en stikning/syning 3mm fra den foldede kant, sy på retsiden. Sy derefter en stikning/syning 5 cm fra den foldede kant, sy på retsiden, find et punkt på symaskinen du kan styre efter eller tegn mærker med en markeringspen der kan gå af i vask (se billede 9-12).

Fold kanten til elastikken på den lange led vrang-side mod vrang-side og pres/stryg den foldede kant flad. Fold kanten til elastikken ud igen og sy den sammen ret- side mod ret-side til en ring 1,5 cm inde på stoffet. Pres/stryg sømmene fra hinanden. Fold kanten sammen igen, vrang-side mod vrang-side. Placer sammensyningen af kanten midt på bagstykket for oven på nederdelen. Sæt kanten fast med knappenåle hele vejen rundt (se billede 13-15).

Sy kanten fast på nederdelen 1,5cm HUSK at lave et "elastik-hul" ved ikke at sy ca. 6cm.

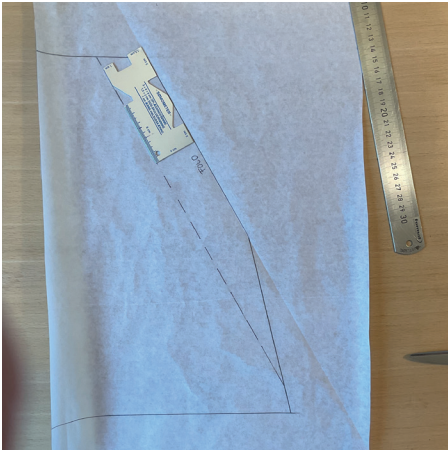
Klip et stykke elastik der passer rundt om din talje. Træk elastikken gennem kanten, og sy den sammen. HUSK at tjekke at elastikken ikke er snoet inden du syr den sammen. Sy hullet til elastikken 1,5cm inde på stoffet. Overlock/zigzag kanten hele vejen rundt. Pres/stryg sømmen ned i nederdelen, træk i elastikken når du presser/stryger. Sy en stikning/syning ca 7 mm fra sammensyningen, træk i elastikken når du syer. Sy en lodret syning på elastikken i begge sider, så undgår du at elastikken ruller i brug (se billede 16-18).

STOF 2000

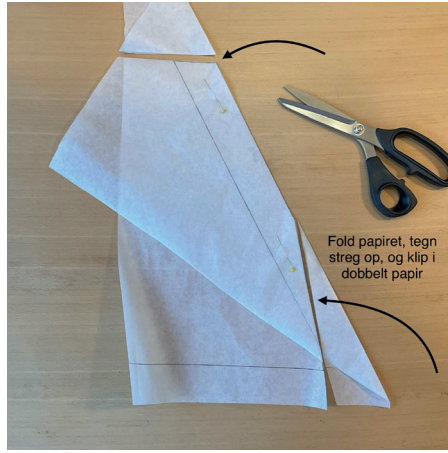
www.stof2000.dk

PROCESBILÉDER

1.



2.



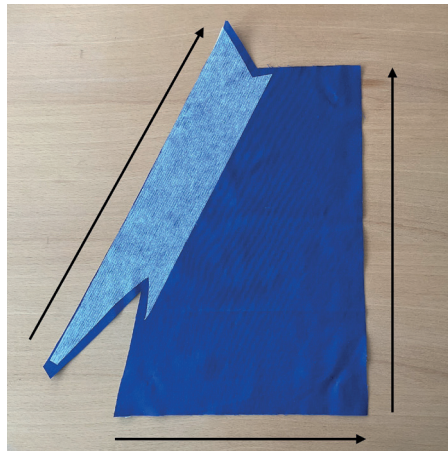
3.



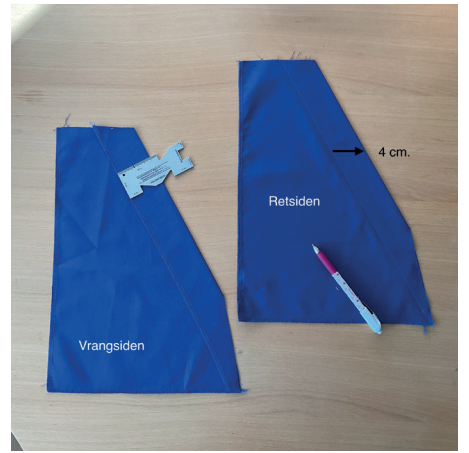
4.



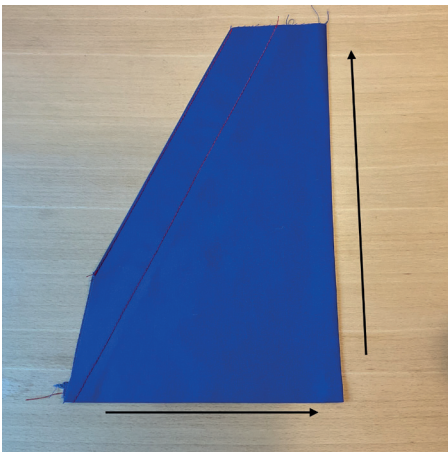
5.



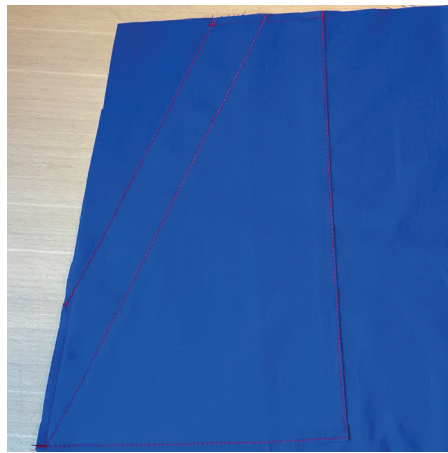
6.



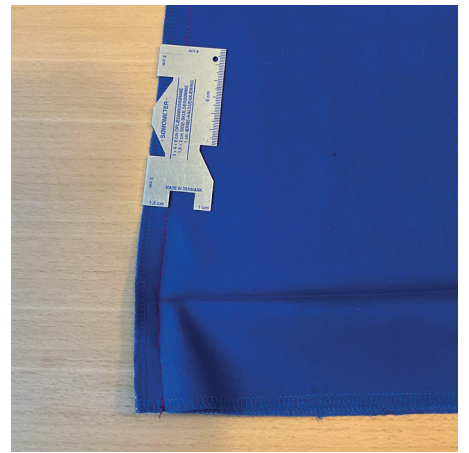
7.



8.



9.



STOF 2000
www.stof2000.dk

PROCESBILÉDER

10.



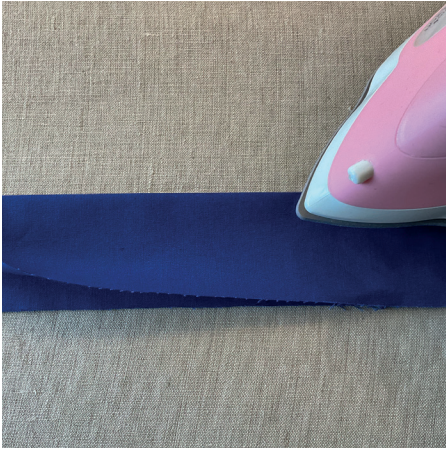
11.



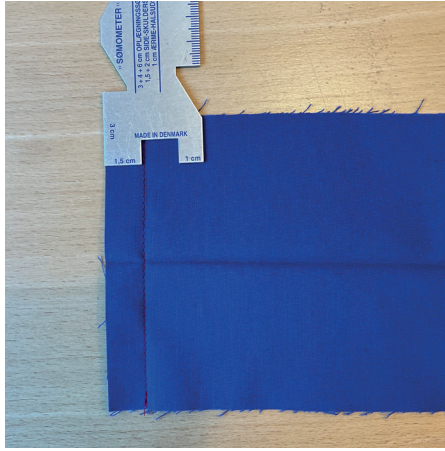
12.



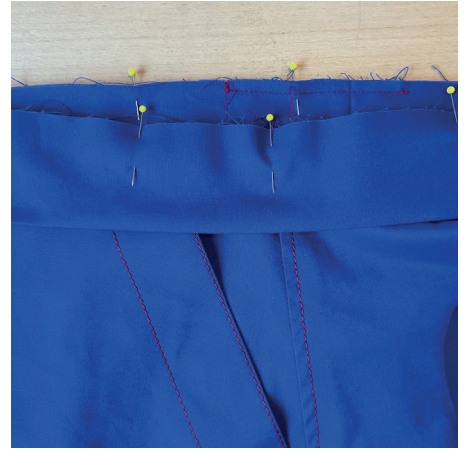
13.



14.



15.



16.



17.



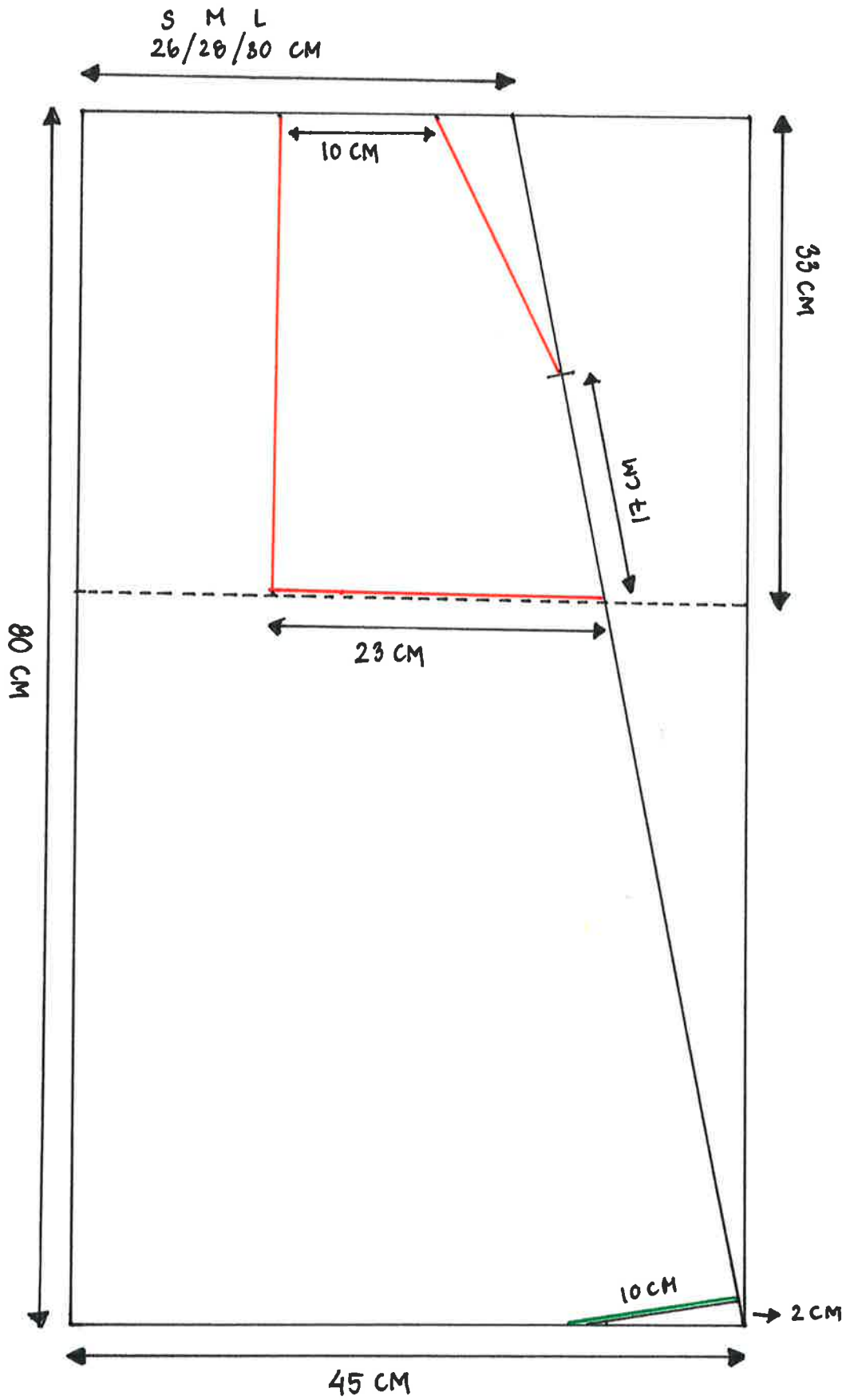
18.



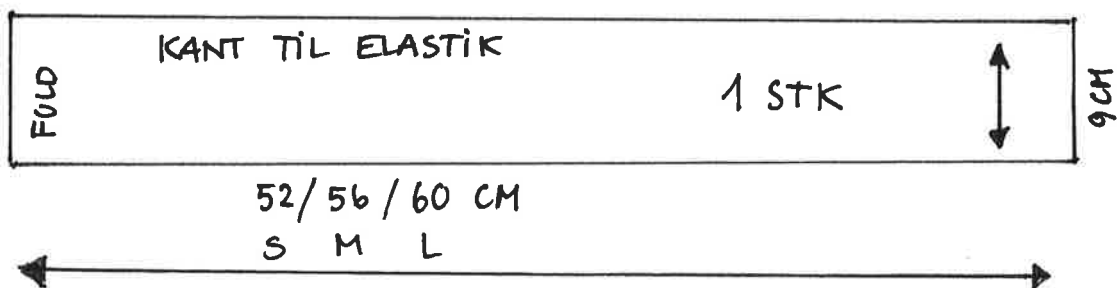
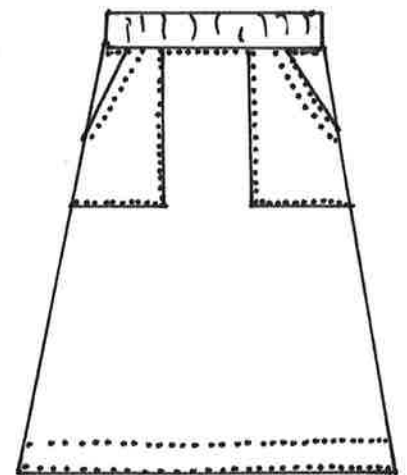
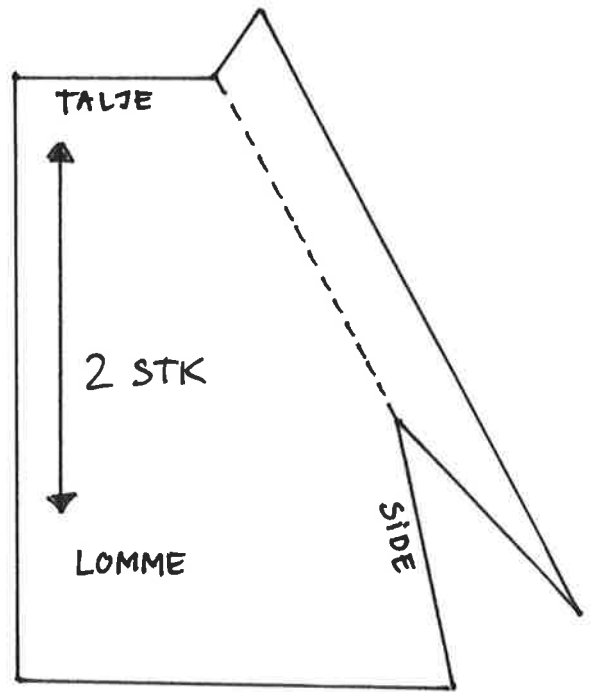
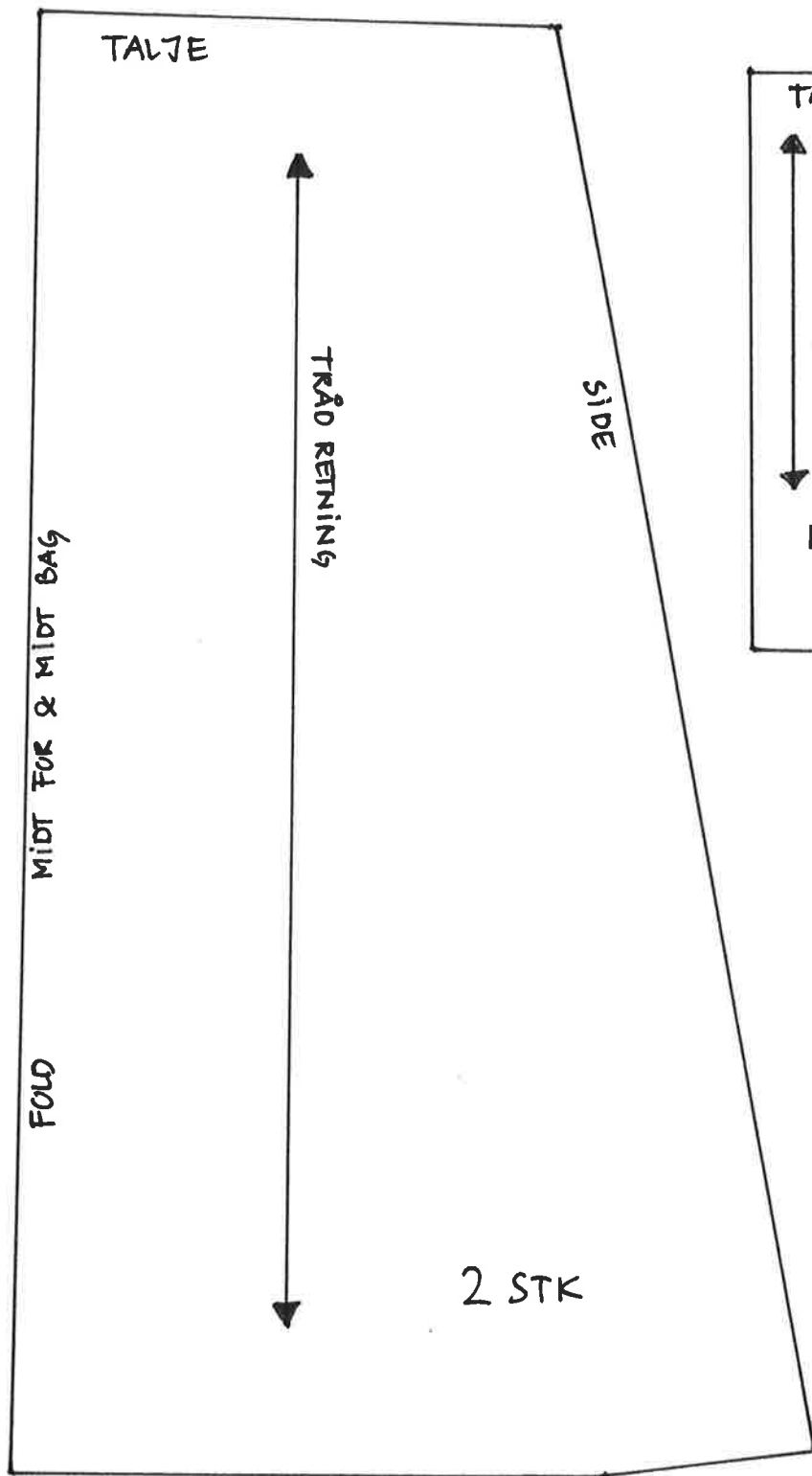
STOF 2000

www.stof2000.dk

ARBEJDS TEGNING



MØNSTER DELE



KLIPPE PLAN

