



Stilfulde klæder, du vil elske at sy

Størrelse 34-52

Freja Sweatshirt 020



Fed Sweatshirt Hoodie med
Stjerne syet ind foran & lomme

Lidt om Freja Sweatshirt Hoodien

Denne sweatshirt hoodie kan laves helt simpel, men for at gøre den lidt mere spændende og "designer-agtig", har jeg lavet en stjerne, der kan syes på forstykket.

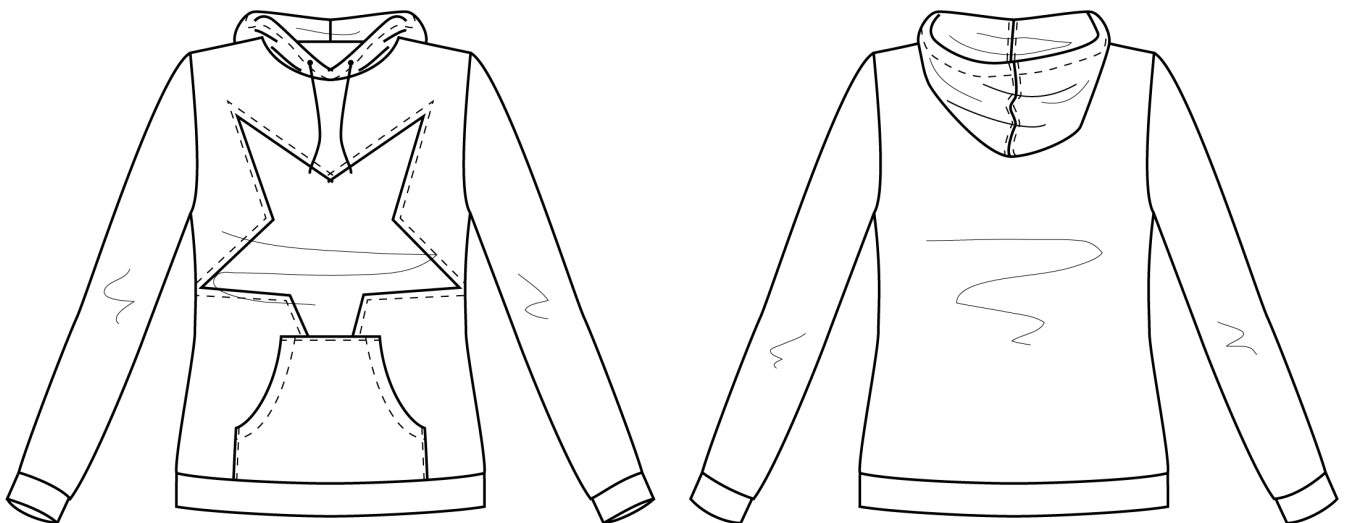
Du kan vælge at sy den ind, eller applikere den eller helt udelade den. Jeg har sørget for at stjernen er hel med forstykket, hvis du vælger at undlade den.

Denne sweatshirt har en hætte og lomme foran.

Halsudskæringen er lidt smal, så det er sådan én man "hiver" over hovedet - men så kommer der heller ikke kold luft ned i halsen.

Den er let løs, og utrolig behagelig at have på.

Hvis du har spørgsmål, kan du altid skrive en mail til kontakt@synu.dk. Jeg vil gøre mit bedste for at svare så hurtigt som muligt.



Købet af dette mønster giver dig rettigheden til at printe og kopiere dette mønster til eget personlige hjemmebrug.

Det giver dig rettigheden til at lave så mange Freja Sweatshirts som du ønsker til dig selv, eller som gaver.

Det giver dig **IKKE** rettigheden til at kopiere eller distribuere dette design, mønster eller syvejledning til andre, uanset om du tjener på det eller ej.

Hvis du har nogle spørgsmål så send en mail til mig på: kontakt@synu.dk.

Tak fordi du respekterer designerens rettigheder.











Mønster Information

Find din størrelse:

Dine Krops Mål			
Størrelse	Brystvidde	Taljevidde	Hoftevidde
34	80 cm	64 cm	87 cm
36	84 cm	66 cm	90 cm
38	88 cm	70 cm	94 cm
40	92 cm	74 cm	98 cm
42	96 cm	78 cm	102 cm
44	100 cm	82 cm	106 cm
46	104 cm	86 cm	110 cm
48	110 cm	92 cm	114 cm
50	116 cm	98 cm	118 cm
52	122 cm	104 cm	122 cm

Freja Sweatshirtens Færdige mål				
Størrelse	Brystvidde	Taljevidde	Hoftevidde	Længde
34	92 cm	88 cm	98 cm	66,6 cm
36	94 cm	90 cm	100 cm	67,4 cm
38	98 cm	94 cm	104 cm	68,2 cm
40	102 cm	98 cm	108 cm	69 cm
42	106 cm	102 cm	112 cm	69,8 cm
44	110 cm	106 cm	116 cm	70,6 cm
46	114 cm	110 cm	120 cm	71,4 cm
48	120 cm	116 cm	126 cm	72,2 cm
50	126 cm	122 cm	132 cm	73 cm
52	132 cm	128 cm	138 cm	73,8 cm

Størrelses guide:

	<i>Str 34</i>
	<i>Str 36</i>
	<i>Str 38</i>
	<i>Str 40</i>
	<i>Str 42</i>
	<i>Str 44</i>
	<i>Str 46</i>
	<i>Str 48</i>
	<i>Str 50</i>
	<i>Str 52</i>

Mønster detaljer:

Mønstret indeholder 10 mønsterdele.

Sømrum er ikke inkluderet i mønstret, men er skrevet på hver søm i centimeter.

Trådretning er tegnet med en pilestreg.

Den skal ligge parallelt med ægkanten af stoffet.

Mønster Information

Materiale forbrug:

Størrelse	34	36	38	40	42	44	46	48	50	52
Stofbredde (140 cm)	135 cm	135 cm	135 cm	135 cm	135 cm	135 cm	135 cm	205 cm	205 cm	205 cm
Kontraststof (140 cm)	50 cm	50 cm	50 cm	50 cm	50 cm	50 cm	50 cm	50 cm	50 cm	50 cm
Ribstof (140 cm)	35 cm	35 cm	35 cm	35 cm	35 cm	35 cm	35 cm	35 cm	35 cm	35 cm

Materiale forslag:

Isoli eller let isoli. Eller andet kraftig strækstof.

Ekstra:

2 snørehuller

Snor - 130 cm

Værktøj, du skal bruge:

- Printer (til at printe mønstret)
- Papirsaks (til at klippe mønstret)
- Tape (til at samle mønstret)
- Evt. mønsterpapir
- Symaskine
- Knappenåle
- Stofsaks
- Skrædderkridd

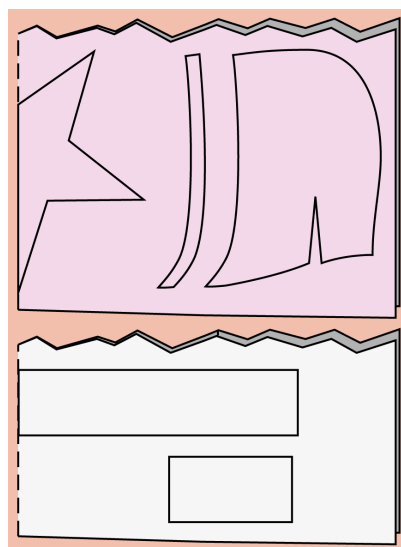
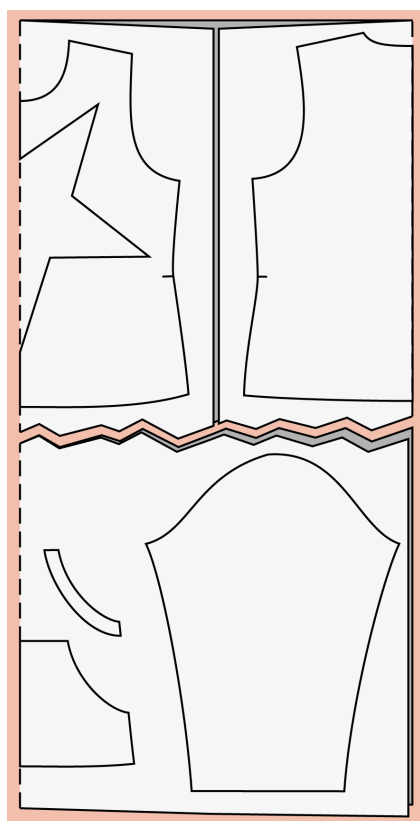
- Strygebræt samt strygejern
- Evt. overlocker
- Matchende Tråd

Klippevejledning:

- 1 x forstykke mod fold
- 1 x stjerne mod fold (*kontrast*)
- 1 x bagstykke mod fold
- 1 x lomme mod fold
- 2 x belægning til lomme
- 1 x rib mod fold (*ribstof*)
- 2 x ærme
- 2 x rib til ærme mod fold (*ribstof*)
- 2 x hætte (*kontrast*)
- 2 x belægning til hætte (*kontrast*)

Klippevejledning

Størrelse 46 vist her. Fra 48-52 skal for- og bagstykke på hver sin længde.



Kontraststof

Ribstof

Print og saml dit mønster

Mønster siderne er 18 x 27 cm.

Siderne er designet, så de kan printes ud på en helt almindelig hjemmeprinter, der printer ud i A4-størrelse.

Åben mønster-filen med en PDF-læser, som for eksempel Adobe Reader, som du kan hente gratis på nettet.

Før du printer hele mønstret, så start ud med KUN at printe side 1, hvor der er en test firkant der skal måle 3 x 3 cm, når den er printet.

I print dialog boksen, skal du vælge at printe den faktiske størrelse, eller sætte skaleringen af dokumentet til 100%, eller "ingen skalering".

Det er forskelligt fra printer til printer, hvad der står.

Klip langs de tynde blålige linjer (rammen) på den ene langside og den ene korte side - for

eksempel højre side, samt toppen af papiret.

Sæt siderne sammen, så rammerne er lige over hinanden. Gå ud fra de lyserøde bobler, der er i hvert hjørne - de skal danne en cirkel, når 4 stykker papir er samlet. De skæve tern er også til, så det er nemmere at samle

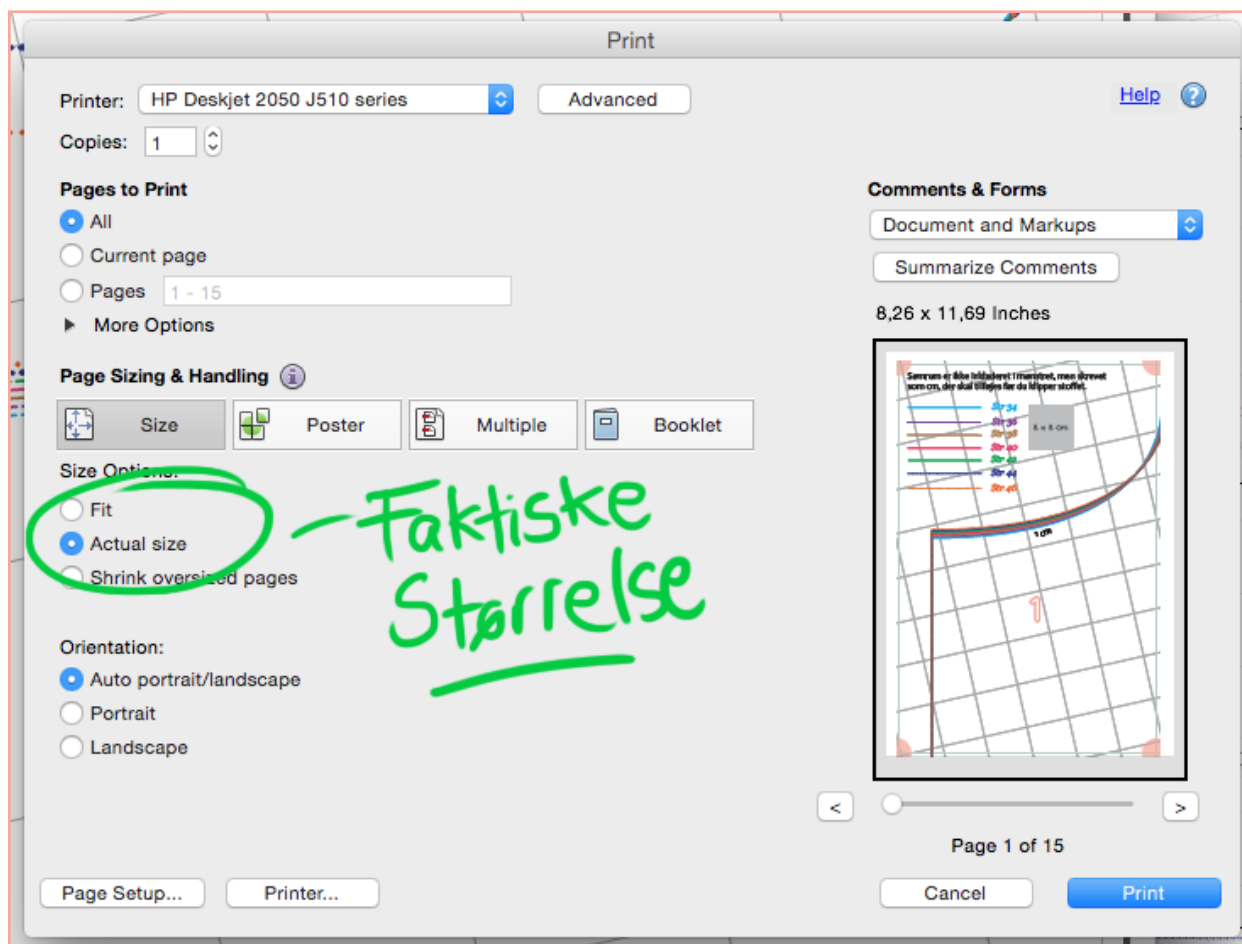
Mønstret har 5 kolonner og 5 rækker + 2 separate sider (26-27). Så der er i alt 27 sider.

De lyserøde numre indikerer side rækkefølgen, efter hvilken de skal samles.

Mål din brystvidde, taljevidde samt hoftevidde, og sammenlign med størrelses guiden, før du klipper mønstret ud.

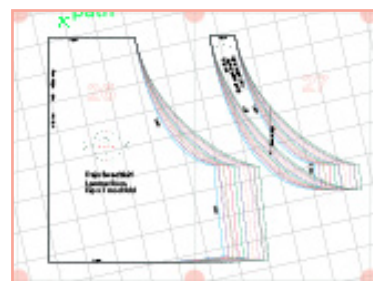
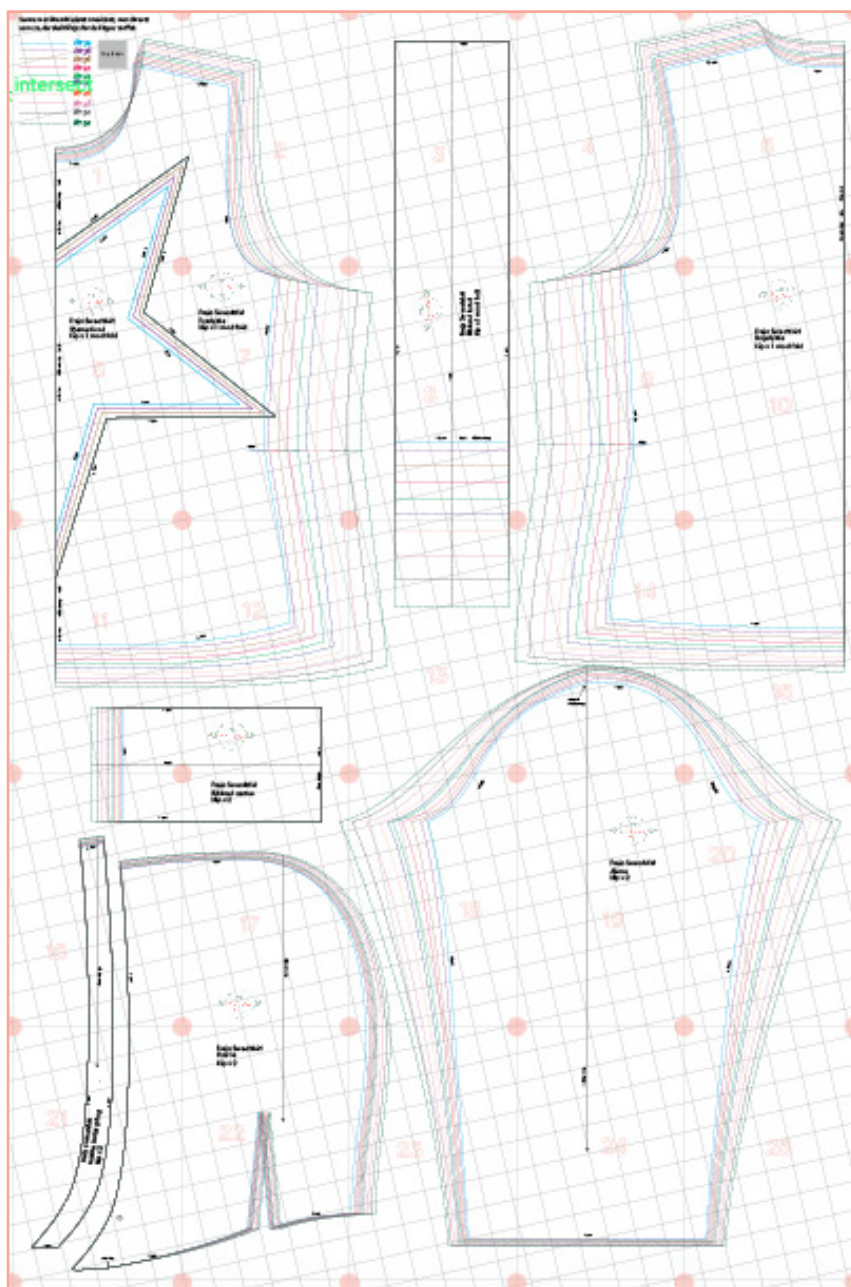
For mere information og hjælp, så kom forbi:

www.SyNu.dk



Print og saml dit mønster

Når du har fået printet dit mønster, skal det klistres sammen og ende med at se således ud:



Yderligere info

Hvis du har fat i naturvarer såsom bomuld eller hør eller lignende, er det en rigtig god idé at vaske stoffet først, da det har en tendens til at krympe en smule.

Hvis det er syntetiske metervarer, kan du nøjes med lige at dampe det igennem med et dampstrygejern.

Generelt er det en god idé at behandle stoffet først, som om det var et færdigt stykke tøj - så ved du at det kan tåle den behandling det får fremover.

Hvis du har mønstret, stribet eller ternet stof, køb da lidt ekstra, så der er nok til at mønsterdelene kan ligge så mønstret fugter.

Sy vejledning (Side 1)

Nu har du dit mønster klar, og her er syvejledningen til Freja Sweatshirten. Jeg vil anbefale at du lige læser den igennem, før du går igang. Så har du en god fornemmelse af rækkefølgen.

Du kan printe disse sider ud, og lægge dem på dit sybord som reference under syningen.

Lad os komme igang. :)

1. Start med at finde din størrelse - mål omkring din brystvidde, taljevidde og hoftevidde, og pejl dig ind på den rigtige størrelse.
2. Tegn mønstret af på mønsterpapir, eller klip mønstret direkte ud.
3. Forbered dit stof - stryg det, så det er til at arbejde med.
4. Fold stoffet som ved klippevejledningen, og nål mønsterdelene på.
5. Tegn sømrum på, og marker samlemærkerne med kridt.
6. Klip stykkerne ud, og lav små snip ved samlemærkerne i sømrummet.
7. Der klippes også hak ind til sømrummet, hvor stjernen har spidser, så den bliver lettere at sy på.
8. Sy stjernen på, ret mod ret. Start med at sy spidserne fra "bluse" siden. Derefter hele vejen rundt fra "stjerne" siden. Pres, og ret eventuelle lus/huller, og sy en stikning 7 mm fra syningen på retsiden, så sømrummet bliver syet fast på blusedelen på vrangsiden.
9. Sy belægning på lommen, ret mod ret. Vend, pres og sy en stikning 2 cm inde, så belægningen bliver på plads.
10. Pres toppen af lommens sømrum, samt siderne om på vrangsiden, og nål den fast på blusen. Sy lommen fast med en stikning 2 mm fra den pressede kant.
11. Sy for- og bagstykke sammen, ret mod ret i skuldर्सømmene samt sidesømmene. Brug gerne skulderbånd i skuldर्सømmen, så skulderen ikke strækker sig, når du har den på.
12. Sy ribkanten sammen ved den korte side, så du har en cirkel. Pres den hele vejen på langs, så de rå kanter er sammen.
13. Nål ribkanten på blusen, ret mod ret. Start med at sætte en nål, ved ribbens samling sammen med en af sidesømmene på blusen, og stræk ribben, og sæt en nål i modsatte side. Derefter kan der nåles jævnt hele vejen rundt.
14. Sy ribkanten fast.
15. Sy ærmernes sidesømme sammen, ret mod ret.
16. Sy ærmernes ribkants korte side sammen, og pres på langs (ligesom på den anden rib).
17. Nål ærmernes ribkant på ærmerne, og sy ribkanterne på.
18. Nål ærmerne i ærmegabet, ret mod ret. Start med bunden (søm mod søm), og skulderen. Derefter nåles resten jævnt.
19. Sy ærmerne på.
20. Nål hættens sammen ved buen, ret mod ret, og sy. Flæk evt. sømrummet til hver sin side og sy en stikning på hver side af sømmen fra retsiden ca 2 mm fra sømmen, så sømrummet bliver på plads.
21. Lav huller og sæt snørehuller i, hvor der er markeret hul på mønstret.
22. Sy den øverste korte søm på hættens belægning sammen, ret mod ret.
23. Sy belægningen på hættens forside, ret mod ret. Sy en støttestikning, så sømrummet bliver syet fast under belægningen.

Sy vejledning (Side 2)

24. Pres belægningen om på vrangsiden af hættten, og sy en stikning 2,5 cm fra kanten = løbegang.
25. Nå l hætten fast i halsudskæringen, ret mod ret. Ved midt for på blusen, skal samlemærkerne på hættten passe. Så der er et overlap ved hættten foran.
26. Før din snor igennem snørehullerne, eventuelt med en lille bitte sikkerhedsnål. Bind knuder ved enderne, og brænd eventuelt, hvis det er polyester. :)
27. Et voilà!
Et styks fin Freja Sweatshirt Hoodie er færdig.

Jeg håber at det har været en fornøjelse for dig at sy med et Sy Nu mønster.

Hvis du har spørgsmål eller er i tvivl om noget, er du velkommen til at kontakte mig på:

kontakt@synu.dk

Jeg vil svare så hurtigt og så godt jeg kan.

Eller ENDNU BEDRE - Kom forbi Sy Nu's Facebook side, og start en samtale. Det kan være der er andre med samme spørgsmål.

Klik dig ind her:

[Sy Nu på Facebook](#)

Her er der mulighed for at finde svar til dine spørgsmål omkring mønstret eller andre sy-relaterede ting.

Du må også meget gerne indsætte billeder med din færdige Freja Sweatshirt Hoodie, så andre kan se den og blive inspireret.

Hvis du er interesseret i at finde ud af hvornår der kommer nye mønstre, eller gerne vil have sy-relaterede tips og tricks i din inbox, så er du hjertens velkommen til at skrive dig op til mit nyhedsbrev på SyNu.dk.

Så går du ikke glip af noget.

[Klik her for at komme til SyNu.dk](#)

Tak for denne gang, og på gensyn.

