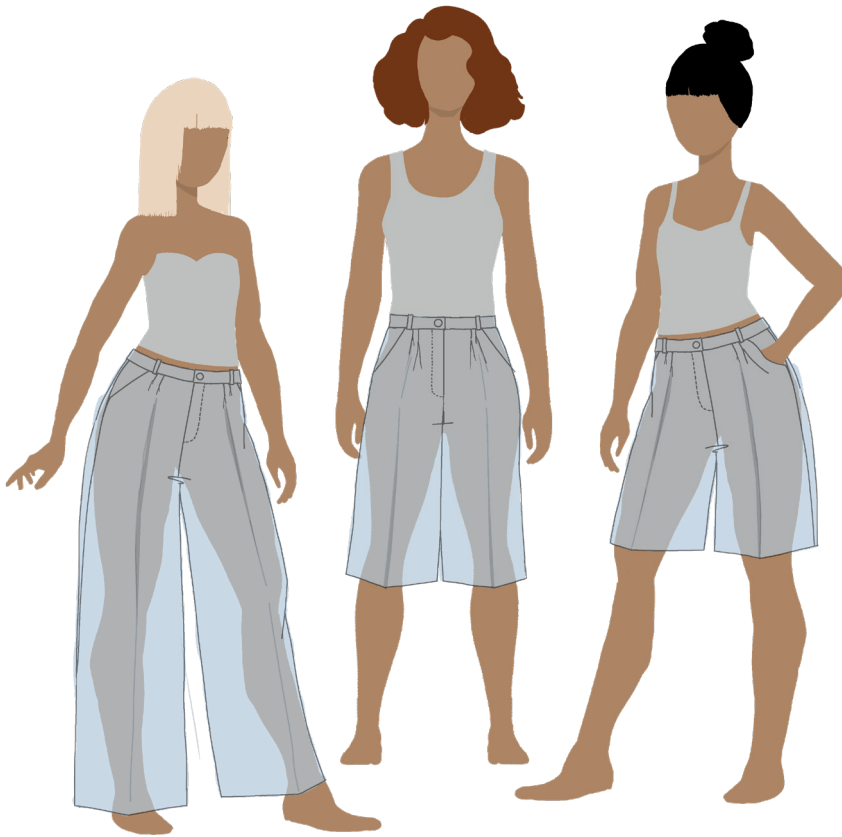


VIS OS DIN KREATIVE MAGI

Vi vil gerne se, hvad du skaber og følge dig på din kreative rejse. Del det hele med os på Instagram ved hjælp af hashtagget #selfmadecreators

Self made®



#kallinpants

KLASSISKE BOXY BUKS OG SHORTS

Str.: **34**
 Nr.: **20063**
 Printet info på symønsterdele
 Visuel syvejledning
 Egnet til: Lette og mellem-
 kraftige metervarer

En smart og klassisk buks med læg, formskåret linning og elegant vidde i benene. Mønster medfølger til en lang buks, en buks til under knæet og en sommerlig shorts. Vi anbefaler at sy i vævet uld, jacquard, kraftig hør eller twill.

NIVEAU:

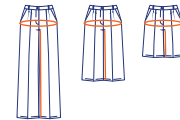
Begynder

Let øvet

ØVET

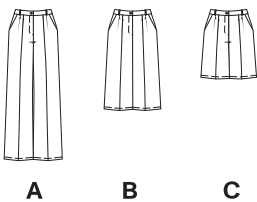
Erfaren

PRODUKTMÅL:



Str.	34	36	38	40	42	44	46
A+B+C Hofte	92	96	100	104	108	112	116
A Længde	82	82	82	82	82	82	82
B Længde	40	40	40	40	40	40	40
C Længde	24	24	24	24	24	24	24

Dette symønster indeholder:



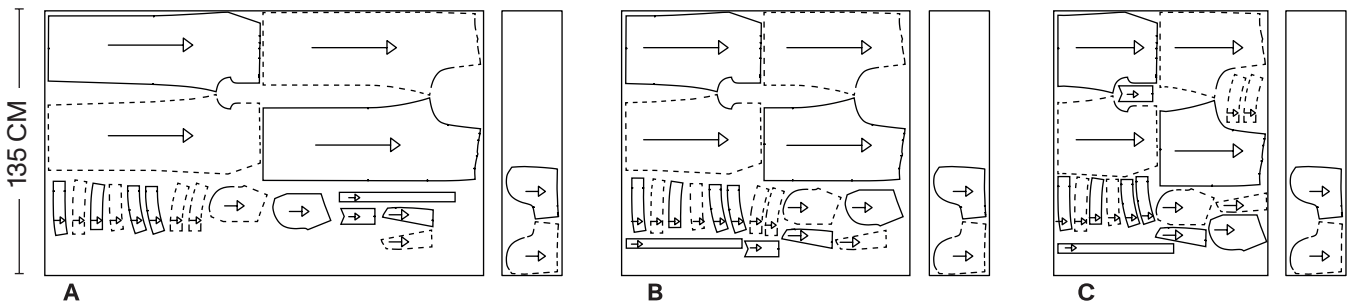
A

B

C

2023 WINNER

**EUROPEAN
PRODUCT
DESIGN
AWARD™**



A

B

C

Selfmade® symønstre

Vidste du, at vi udvikler og producerer alle vores symønstre in-house i Danmark? Hver sæson kommer vi ud med en ny kollektion af trendy symønstre. Alle symønstre er skåret i mønstervlies (inklusive sømtillæg) og kan bruges igen og igen.

Ret cool, ikke?

Sådan bruger du et

Selfmade® symønster



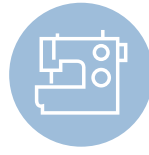
Riv symønsteret ud af arket



Følg vejledningen



Klip dit projekt



Sy dit projekt



Har du spørgsmål?
Ring til kundeservice
70 22 21 21,
eller spørg i butik



Elsk dit projekt for evigt

Symboler du kan møde på dit symønster



Trådretning:

Placér pilen parallelt med den vævede stofkant/ægkant



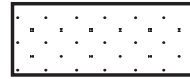
Foldlinje:

Symønsterdelen kan evt. lægges til fold på stoffet



Sylinje:

De linjer, hvor du skal sy (fx indsnit) eller ombukke



Indlæg/vlies:

Symønsterdel, der kræver indlæg/vlies



Rynkes:

Sy rynkestråd i sømrummet. Du kan sy det på maskine med lange sting eller i hånden med risting



Knapp- og

knaphulsplacering:

Placér knapp i midten af knaphul eller i enden af knaphul. Sy knaphulslængden ift. knappens størrelse



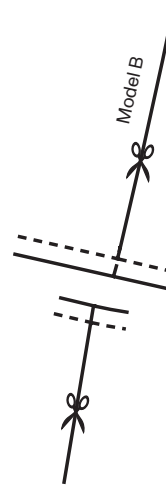
Hak:

Klip ind i sømrummet (klip ikke længere end hakkets dybde). Placér hak over hak/søm ved sammen-syning



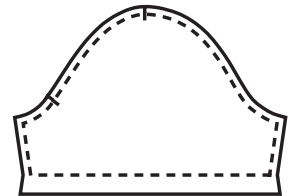
Sømtal:

Sylinjer, der skal syes sammen, har det samme sømtal. Det er vist i parentes på symønsterets sømrumslinje og i syvejledningen



Saks:

Viser, hvor du evt. skal klippe i stoffet til en slids, eller at symønsterdelen kan deles i flere model-længder



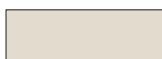
Sømrum:

Viser sømbredden, som delene skal syes sammen eller ombukkes med. Husk at overholde sømrummet for at opnå det optimale resultat

Symboler du kan møde i "Sådan syer du din model"



Retsiden



Vrangsiden



Overlock/zigzag:

Viser, hvilken sømkant der skal overlockes/zigzagges



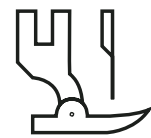
Klip:

Viser, hvor du skal klippe af/ind i stoffet



Pres:

Pres sømmen eller kanten flad ved at føre strygejernet rykvis hen over sømmen



Sy:

Indikerer den søm/stikning, du skal sy

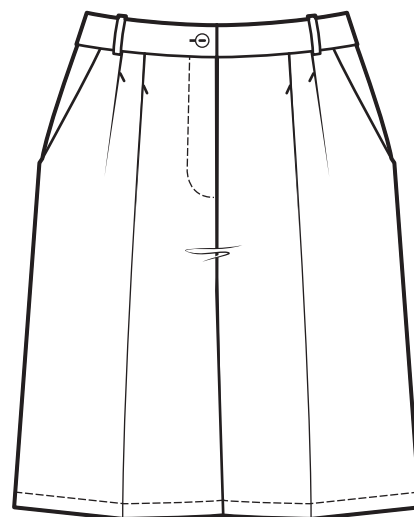
Dette Selfmade® symønster indeholder:



Model A
#kalinapants



Model B
#kalinapants



Model C
#kalinapants

Selfmade Creators

Danmark

TIPS
OG
TRICKS

DIY

3.

Bliv en del af vores nye community på Facebook

STEP 1.

SÅDAN KLIPPER DU

- Placer delene på retsiden af stoffet, som vist på tegningerne herunder. Det er vigtigt, at trådretningen på mønsterdelene ligger parallelt med stoffets kant (ægkant) og at pilene på trådretningene peger samme vej
- Tegn evt. delene op med kridt eller markeringspen - eller nål dem fast med knappenåle
- Husk at tegne højre-venstre-dele hvor det er angivet. Du finder den ene del på mønsterarket og skal vende den for at få den spejlvendte del. Den spejlvendte del er vist på tegningerne herunder med en stiplede linje
- Klip delene ud med en skarp saks
- Markér indvendige markeringer og sylinjer med kridt eller markeringspen
- Markér små hak i sømmene ved at klippe et lille hak (2 mm) eller tegne med kridt eller markeringspen

DU SKAL KLIPPE FØLGENDE DELE

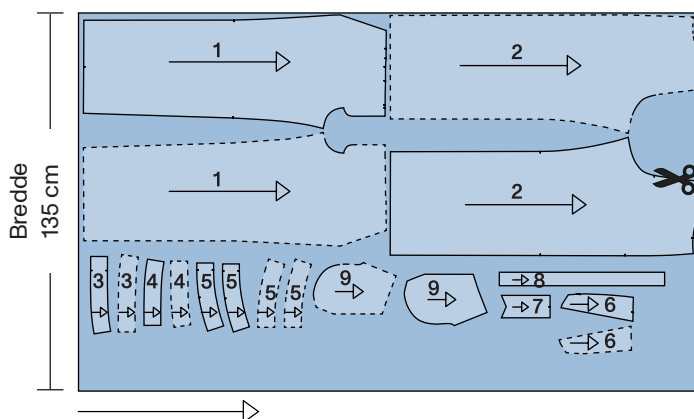
Model A: Lang buks

Stof

Del 1	Forbuks	x 2
Del 2	Bagbuks	x 2
Del 3	Linning venstre	x 2
Del 4	Linning højre	x 2
Del 5	Linning bag	x 4
Del 6	Lommeskilt	x 2
Del 7	Underfald	x 1
Del 8	Strop	x 1
Del 9	Lille lomme	x 2

Stof

Vist med retsiden op

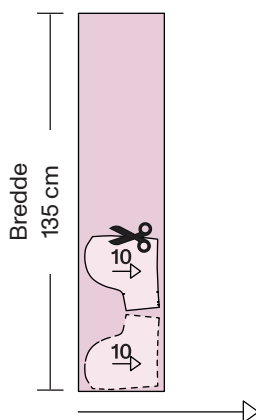


Lommefoer

Del 10	Stor lomme	x 2
--------	------------	-----

Lommefoer

Vist med retsiden op

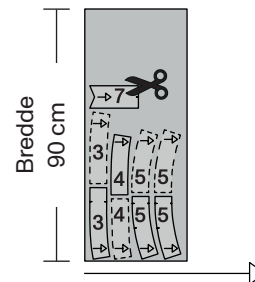


Vlies

Vist med limsiden op

Vlies

Del 3	Linning venstre	x 2
Del 4	Linning højre	x 2
Del 5	Linning bag	x 4
Del 7	Underfald	x 1



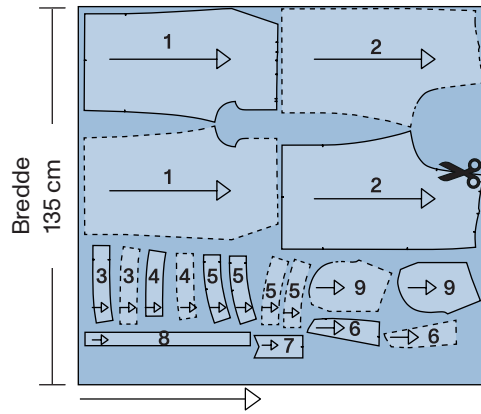
Model B : Lang shorts

Stof

Del 1	Forbuks	x 2
Del 2	Bagbuks	x 2
Del 3	Linning venstre	x 2
Del 4	Linning højre	x 2
Del 5	Linning bag	x 4
Del 6	Lommeskilt	x 2
Del 7	Underfald	x 1
Del 8	Strop	x 1
Del 9	Lille lomme	x 2

Stof

Vist med retsiden op

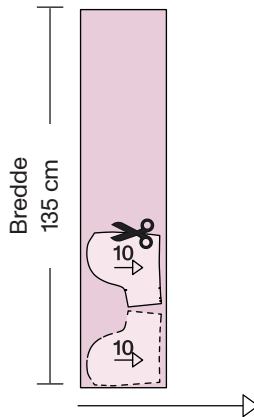


Lommefoer

Del 10	Stor lomme	x 2
--------	------------	-----

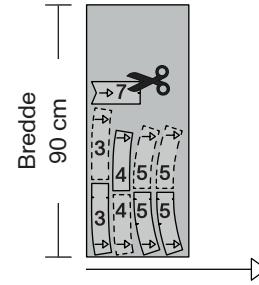
Lommefoer

Vist med retsiden op



Vlies

Vist med limsiden op



Vlies

Del 3	Linning venstre	x 2
Del 4	Linning højre	x 2
Del 5	Linning bag	x 4
Del 7	Underfald	x 1

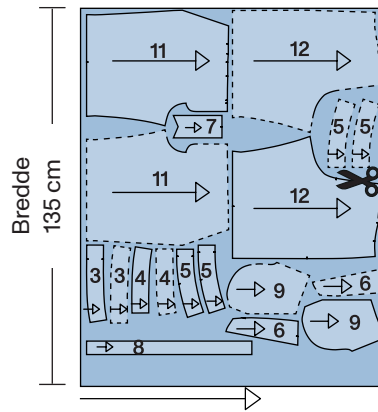
Model C : Kort shorts

Stof

Del 11	Forbuks	x 2
Del 12	Bagbuks	x 2
Del 3	Linning venstre	x 2
Del 4	Linning højre	x 2
Del 5	Linning bag	x 4
Del 6	Lommeskilt	x 2
Del 7	Underfald	x 1
Del 8	Strop	x 1
Del 9	Lille lomme	x 2

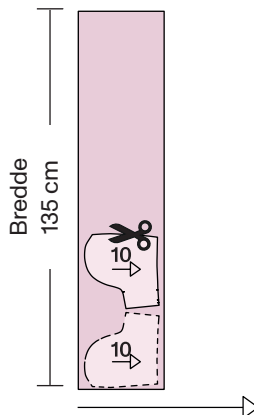
Stof

Vist med retsiden op



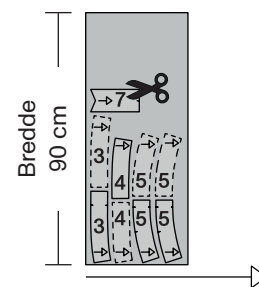
Lommefoer

Vist med retsiden op



Vlies

Vist med limsiden op



Vlies

Del 3	Linning venstre	x 2
Del 4	Linning højre	x 2
Del 5	Linning bag	x 4
Del 7	Underfald	x 1

#1

At bruge vlies i din model er vigtig for at stabilisere stoffet og bevare pasformen - fx i halsudskæring, på kraver og manchetter eller på forstykket af en jakke.

#2

Vi anbefaler, at du presser vlies på vrangside af de dele eller områder, der er markeret med prikker på mønsterarket.

#3

Det er vigtigt, at du vælger en vlieskvalitet, der passer til det stof, du har valgt til dit projekt. Hvis du er i tvivl, så vælg hellere en let kvalitet fremfor en kraftig. Det er også vigtigt at overholde den pressetid og temperatur, der er angivet på vliesen, da du ellers risikerer, at vliesen løsner sig i vask. Vær også opmærksom på at dit stof kan tåle samme temperatur som vliesen kræver.

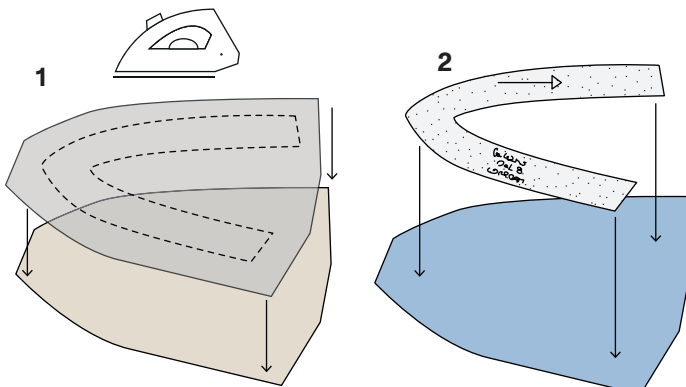
#4

Følg altid anvisningen på vliesen, som du finder på Selfmade.com - eller spørg personalet i en af vores butikker.

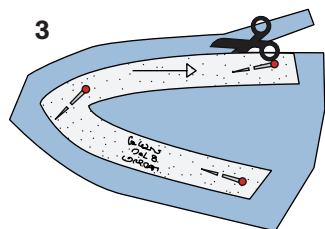
VLIES

TIL LETTE KVALITETER

Hvis du bruger stof i lette kvaliteter, kan det være en fordel at presse vliesen på stoffet, inden du klipper delene ud efter symønsteret. Det gør du ved først at klippe et stykke stof, der er stort nok til, at mønsterdelen kan være derpå. Derefter klipper du et stykke vlies, der er lidt mindre end stoffet - og dernæst presser du vliesen på vrangside af stoffet. Placer mønsterdelen på retsiden af stoffet, og klip til sidst delen ud.



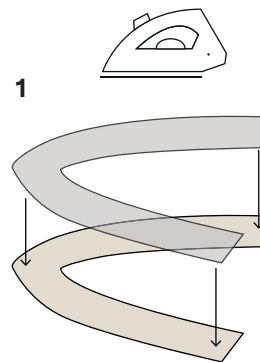
Limside på vlies mod stoffets vrangside



VLIES

TIL MELLEM OG KRAFTIGE KVALITETER

Hvis du bruger stof i mellem og kraftige kvaliteter, kan du vælge at klippe mønsterdelen ud i både stof og vlies og dernæst presse vliesen på vrangside af stoffet. Læg evt. et stykke mønsterpapir under stoffdelen og over vliesdelen, inden du presser vliesen på. Så undgår du at få lim på dit strygebræt og strygejern.



Limside på vlies mod stoffets vrangside

STEP 2.

SÅDAN SYER DU

MODEL A, B OG C

 Retside af stof

 Retside af foer

 Vrangside af stof

 Vrangside af foer

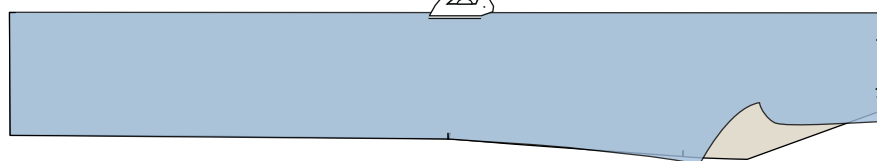
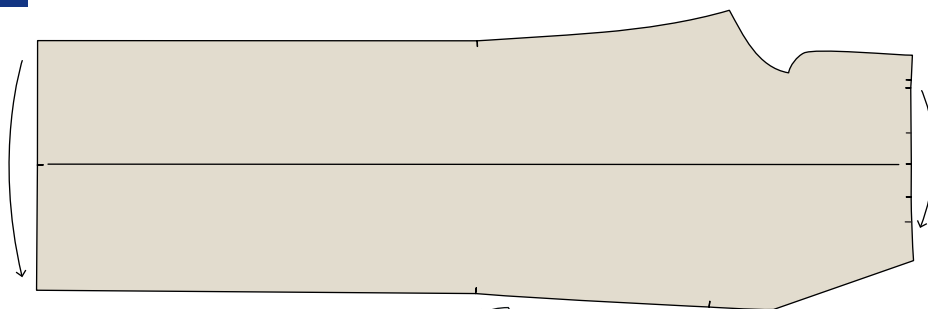
1. Pres pressefold på for- og bagstykke



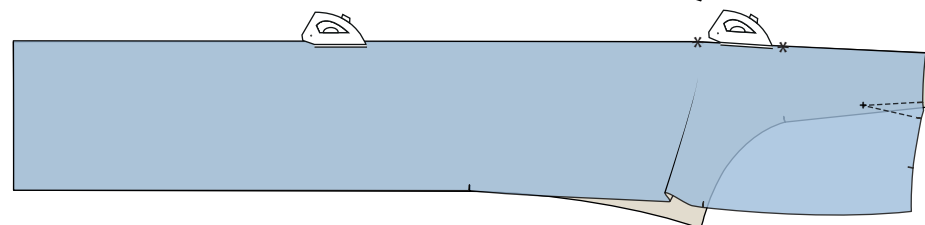
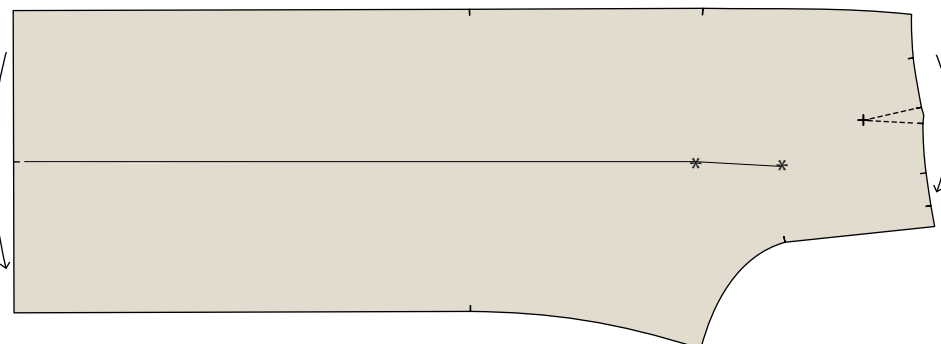
Note:

Hvis du ikke ønsker pressefold på dine bukser/shorts, kan du gå videre til punkt 2.

- Fold forstykke vrang mod vrang i pressefold linje, pres kanten fra hak i den nederste kant til fjerde hak fra midt for.

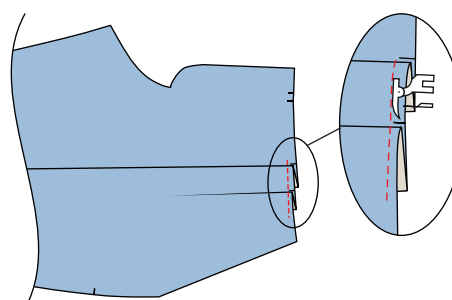
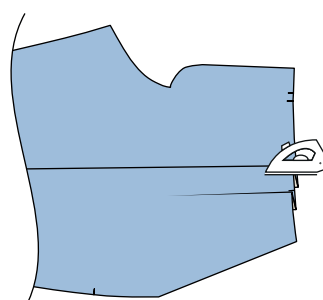
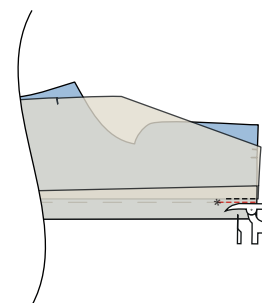
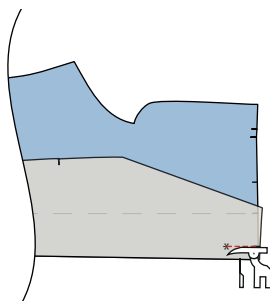


- Fold bagstykke vrang mod vrang i pressefold linje, pres kanten fra hak i nederste kant til første markering *. Pres derefter fra første markering * til anden markering *.



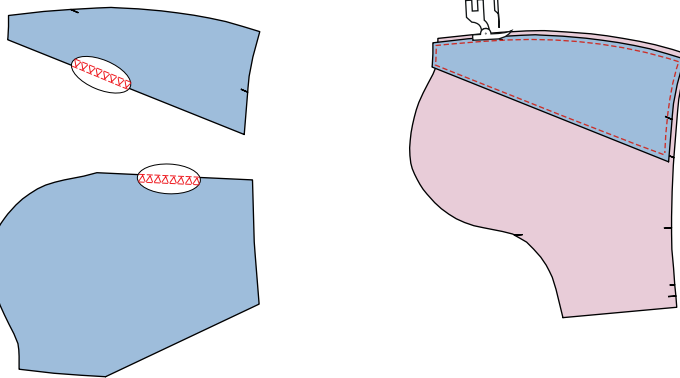
2. Sy læg

- Fold læg tættes på sidesøm, X på O. Sy ned til markering * = 2,5 cm.
- Fold læg tættes på midt for, X på O. Sy ned til markering * = 3 cm, sy i pressefold.
- Fold læg på plads.
- Pres læg. Åbning af læg vender mod midt for.
- Sy henover med 0,7 cm fra kanten for at holde læggene på plads.

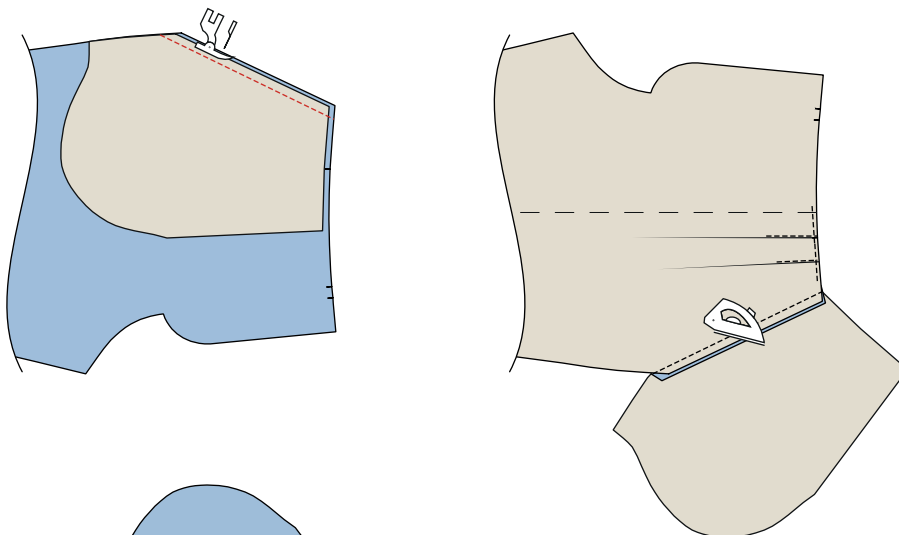


3. Sy forlommer

- Overlock/zigzag den lige kant på lommeskilt og lille lomme.
- Sy lommeskiltet på stor lomme med 0,4 cm søm.



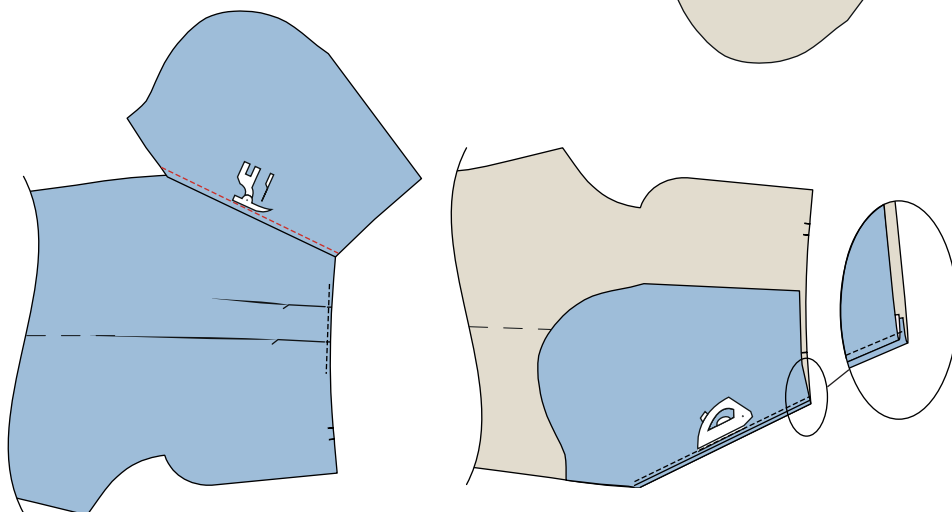
- Sy lille lomme på forbuks **sylinje (1)**.
- Pres sømmen mod lille lomme. Pres fra vrangsidens.



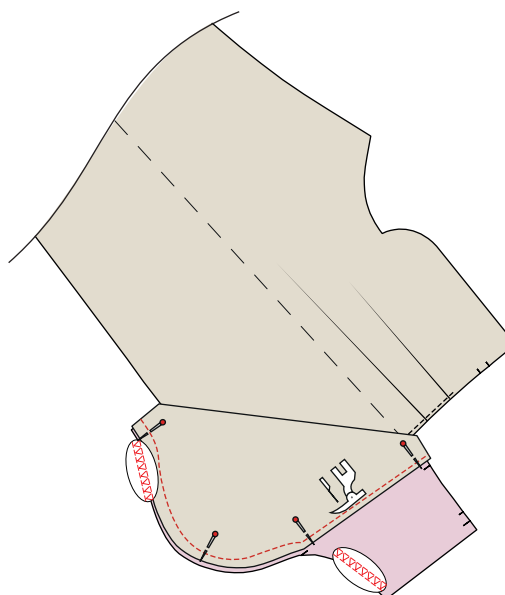
- Sy en stikning 0,3 cm fra sømmen.
- Vend lomme om til vrangsidens, og pres.



Note:
Lommen må ikke være synlig på retsiden.

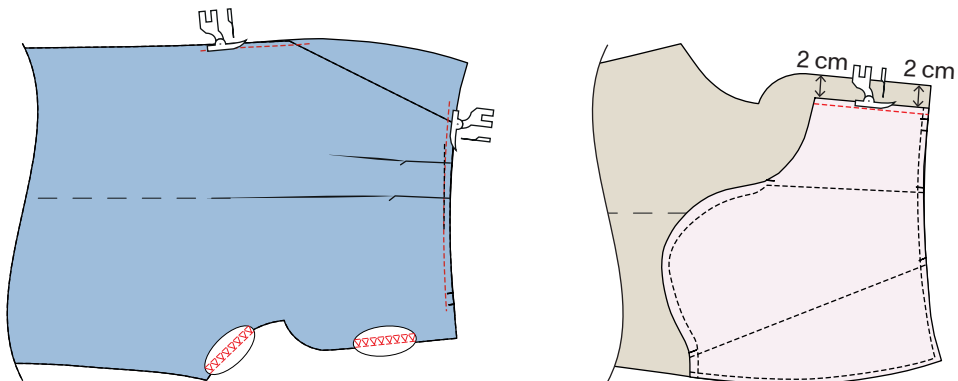


- Sy stor og lille lomme sammen i rundingen og den lige side. Nå dem evt. sammen først. Fold forbuksen til side så der ikke syes i den.
- Fjern knappenålene.
- Overlock/zigzag sømmen.



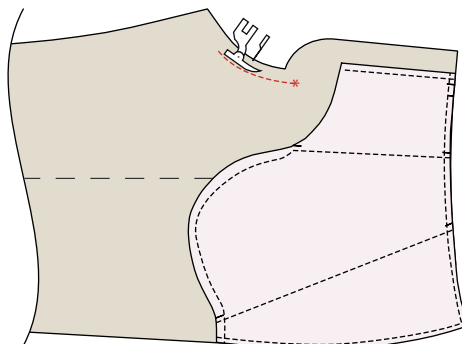
3. Sy forlommer (fortsat)

- Sy lomme fast på forbuksen foroven og i sidesømmen med 0,5 cm søm.
- Sy lomme fast langs ved gylp.
- Overlock forbuksen midt for i gylp og skridtbue.



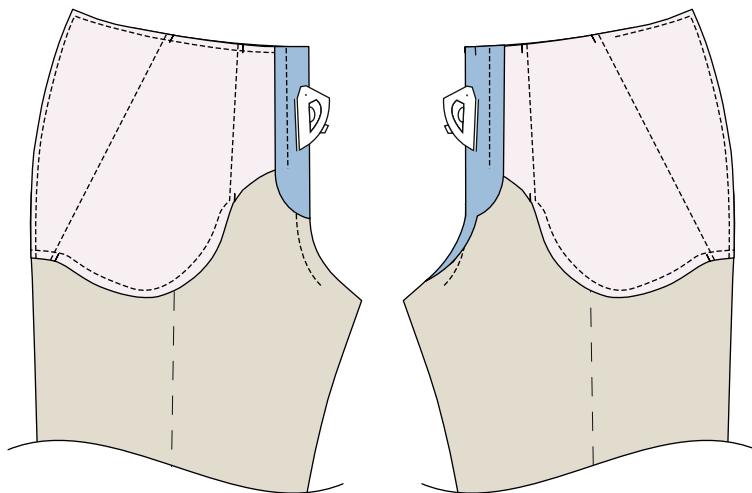
4. Sy forbuks sammen i skridtbuen

- Sy de 2 forbukser sammen i skridtbuen **sylinje (2)**.
Sy fra midten af skridtbuen og op til markering (*).

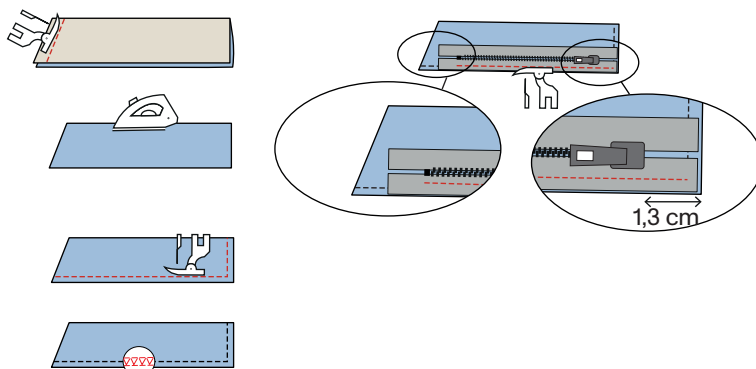


5. Sy gylp

- Pres gylpen på venstre forbuks om til vrang efter yderste hak.
- Pres gylpen på højre forbuks om til vrang efter inderste hak.

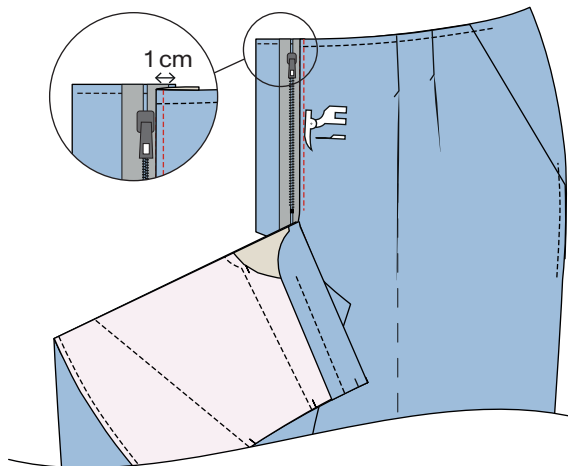


- Fold underfaldet på langs, og sy det sammen forneden.
- Vend retten ud, og pres.
- Sy underfaldet sammen i de rå kanter med 0,5 cm søm.
- Overlock/zigzag den lange side.
- Sy lynlås på underfaldet, slut ved lynlåstænderne forneden.

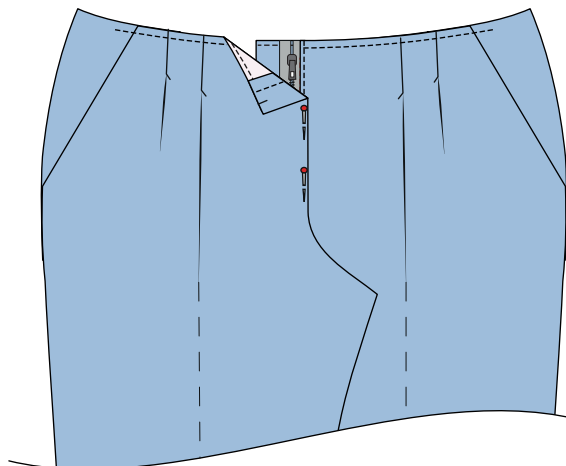


5. Sy gylp (fortsat)

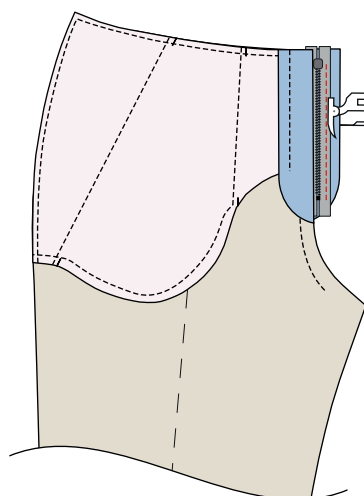
- Sy underfald på venstre forbuks. Slut ved lynlåstænderne forneden. Sørg for at lommeposen syes med.



- Læg gylpen pænt. Nål den fast.



- Sy lynlåsen fast på højre gylp. Sy fra vrangsidens.



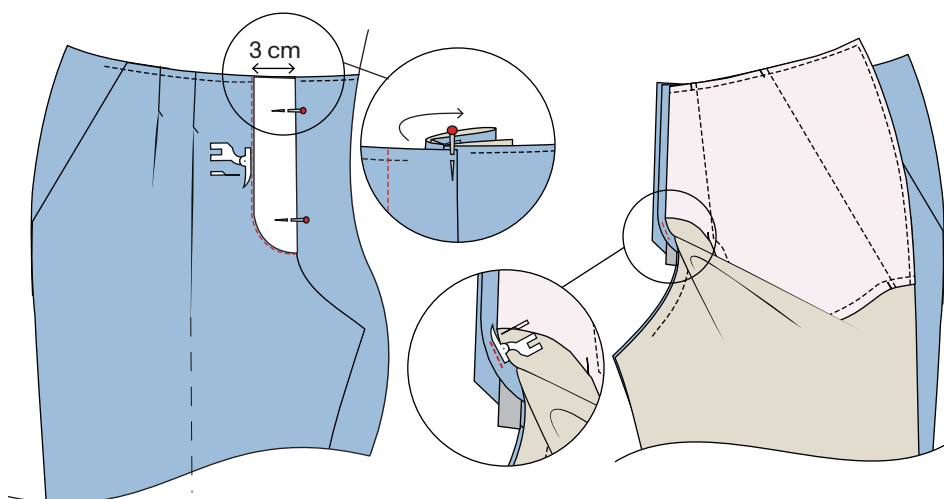
- Læg gylpen pænt, og nål den fast.
- Sy overfaldet i højre side fast med 3 cm søm. Vend underfaldet væk så der ikke syes i det.



Note:

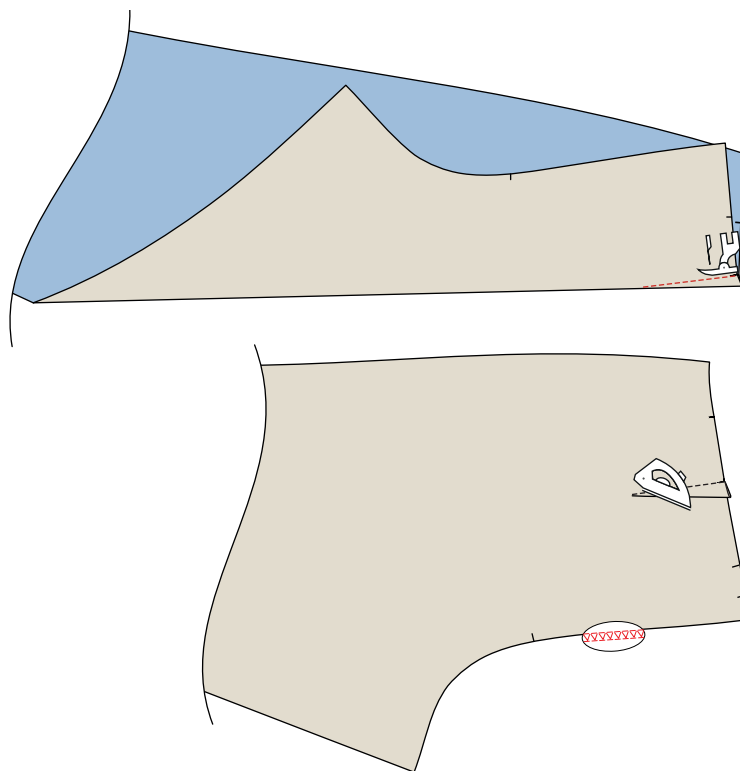
Du kan lave en skabelon i papir til at sy gylpens facon efter. Tegn af fra dit symønster. Sæt skabelon fast med knappenåle og sy stikningen langs kanten.

- Vend underfaldet på plads, og fold højre forstykke over venstre forstykke og sy overfald sammen med underfald forneden i buen, så underfald holdes på plads.



6. Sy indsnit på bagbuks

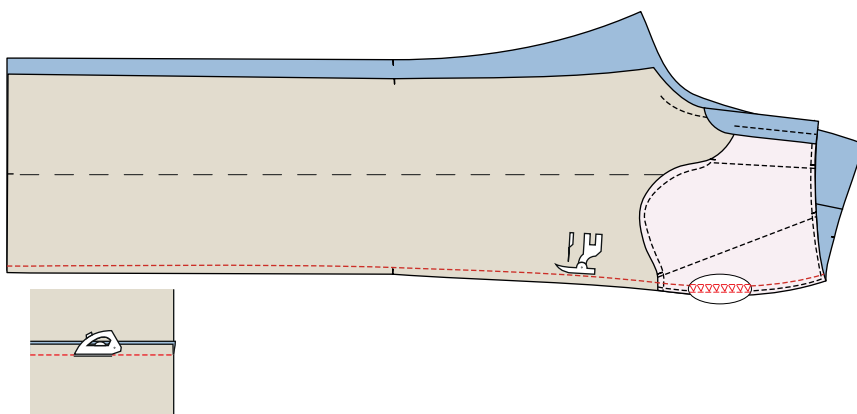
- Fold bagstykket så de 2 *sylinjer (3)* ligger over hinanden.
- Sy indsnittet efter den stiplede linje.
- Pres indsnittet mod midt bag. Pres fra vrangsiden.



- Overlock/zigzag midt bag.

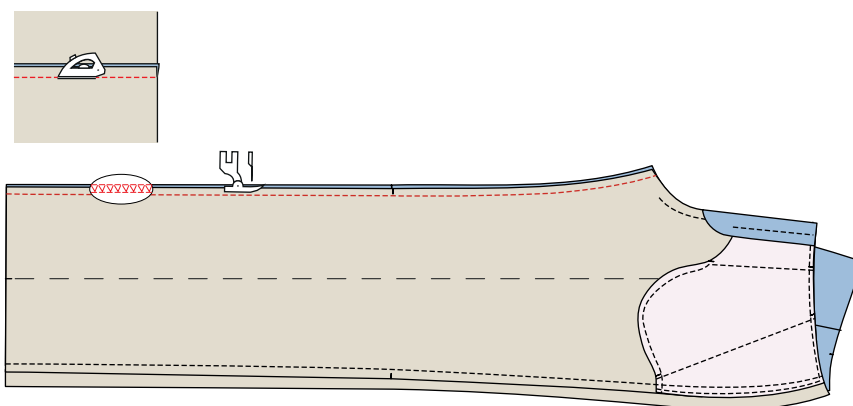
7. Sy sidesøm

- Sy sidesøm *sylinje (4)*.
- Overlock/zigzag sømmen og pres den mod bagbuksen.



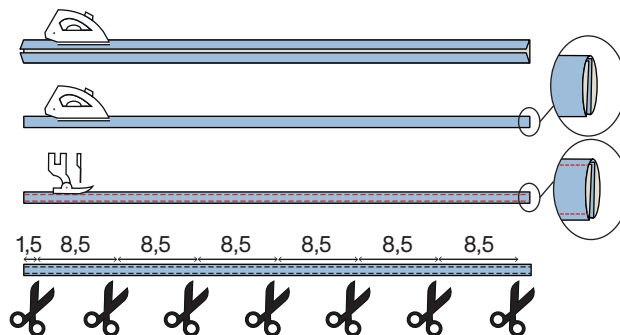
8. Sy skridtsøm

- Sy for- og bagbuks sammen i skridtsømmen *sylinje (5)*.
- Overlock/zigzag sømmen, og pres den mod bagbuksen.



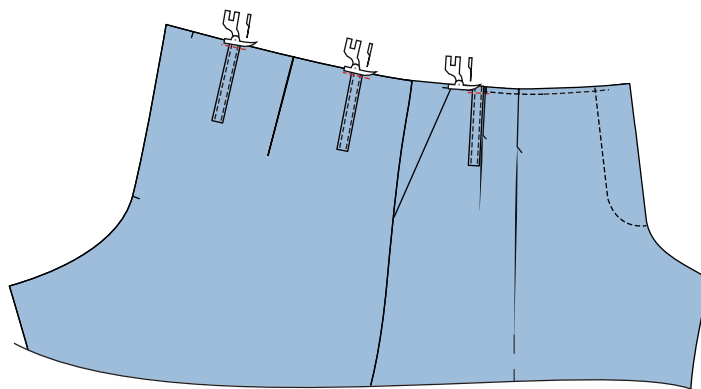
9. Sy stropper

- Fold siderne på stroppen ind mod midten, og pres.
- Fold stroppen på midten, og pres.
- Sy den sammen med 0,2 cm søm.
- Sy en stikning i den anden side med 0,2 cm søm.
- Del stroppen i 6 dele.



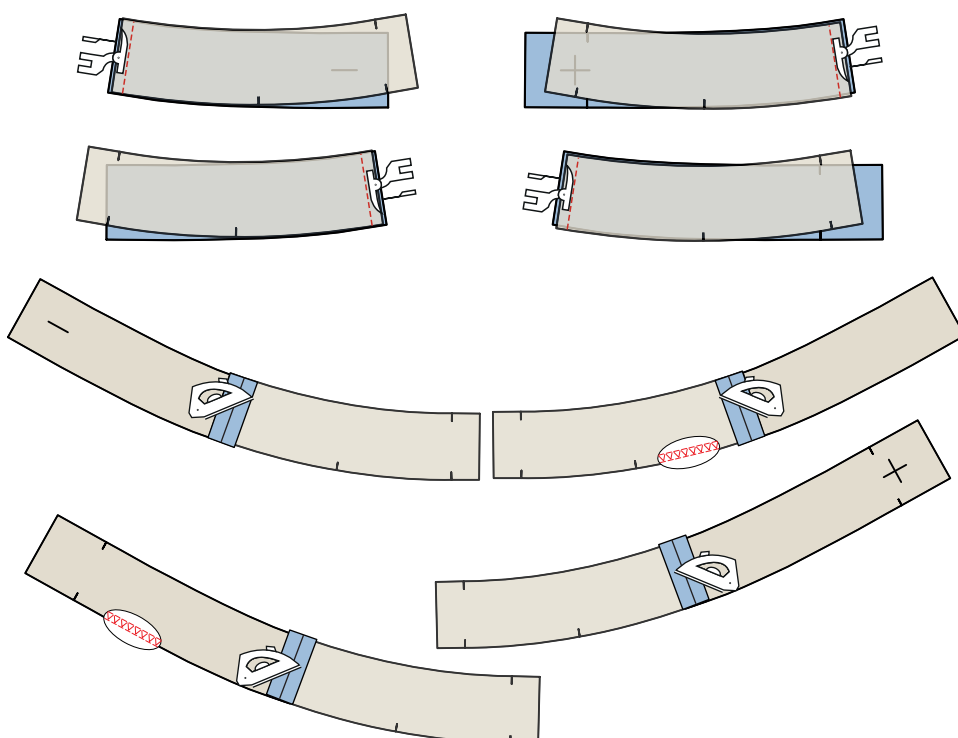
10. Sy stropper på buksen

- Sy stropper på buksen 0,5 cm fra kanten. Stropperne placeres efter hak på højre og venstre for- og bagbuks.



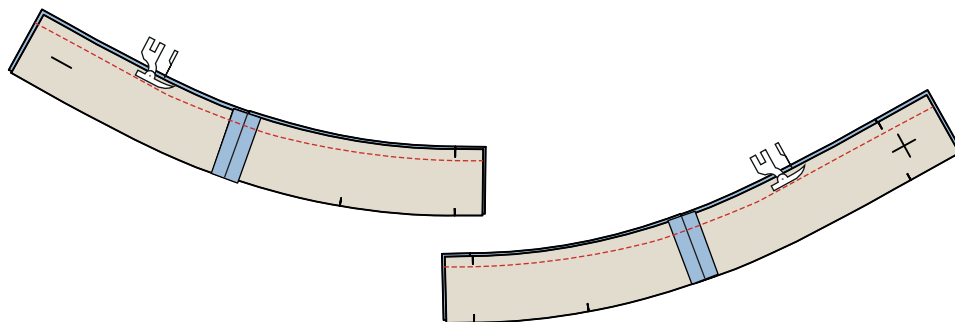
11. Sy linning

- Sy linning højre og linning bag sammen i sidesøm **sylinje (6)**.
- Sy linning venstre og linning bag sammen i sidesøm **sylinje (6)**.
- Pres sømmen fra hinanden.
- Overlock/zigzag den nederste kant på indvendig linning.

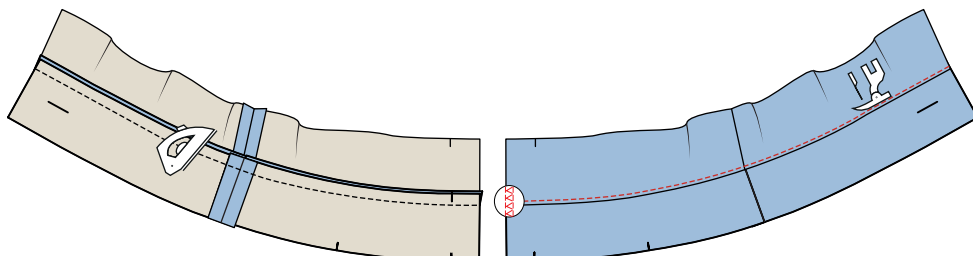


11. Sy linning (fortsat)

- Sy indvendig og udvendig linning til højre for- og bagstykke sammen sammen foroven **sylinje (7)**. Sørg for at sidesøm passer over hinanden.
- Sy indvendig og udvendig linning til venstre for- og bagstykke sammen foroven **sylinje (7)**. Sørg for at sidesøm passer over hinanden.

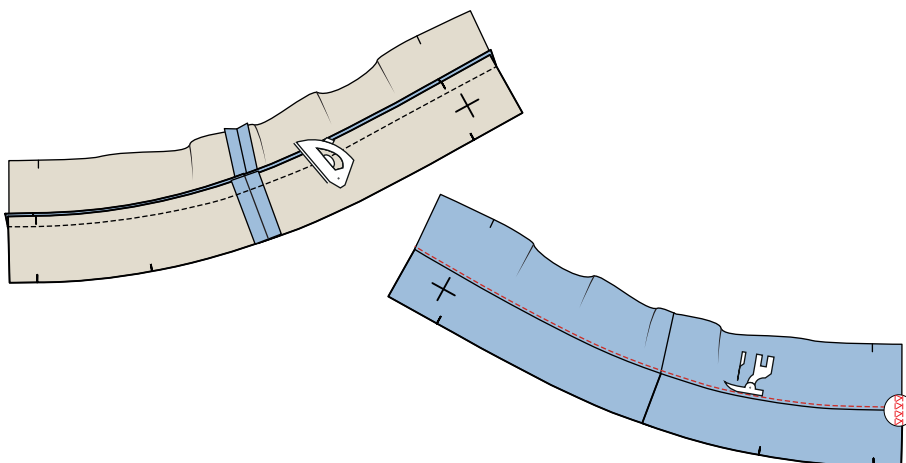


- Pres sømmen mod indvendig linning på højre og venstre linning.
- Sy en stikning med 0,2 cm søm på den indvendige linning.
- Overlock/zigzag midt bag.



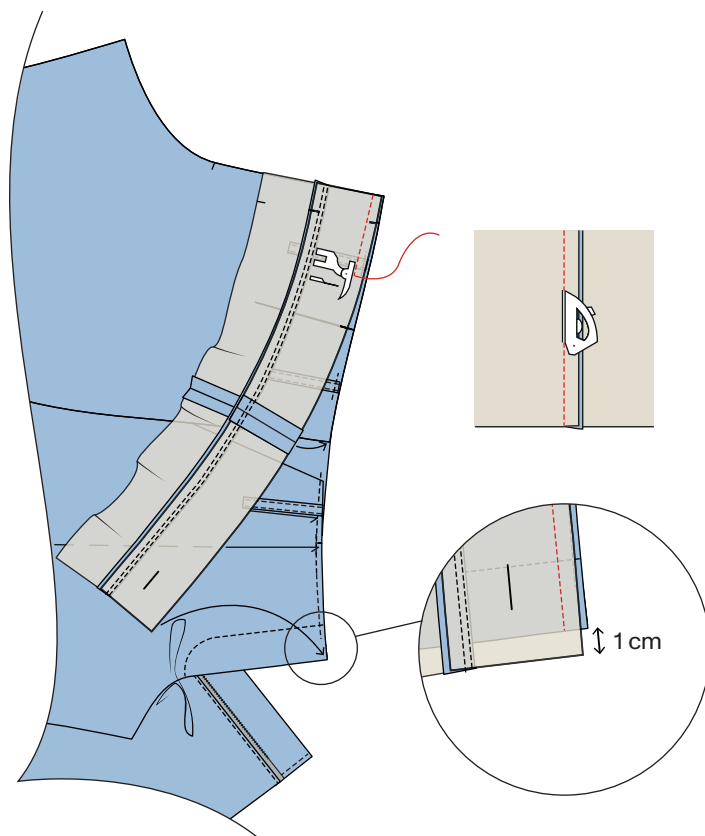
Note:

Når der er en linning, vil en stikning gøre at sømmen holdes på plads og ikke er synlig fra retsiden. Denne type stikning kaldes en understikning. Understikningen syes på indvendig linning og gennem sømrummet ca. 0,2 cm fra sømmen. Sy med en stinglængde på 3 - 3½ mm.

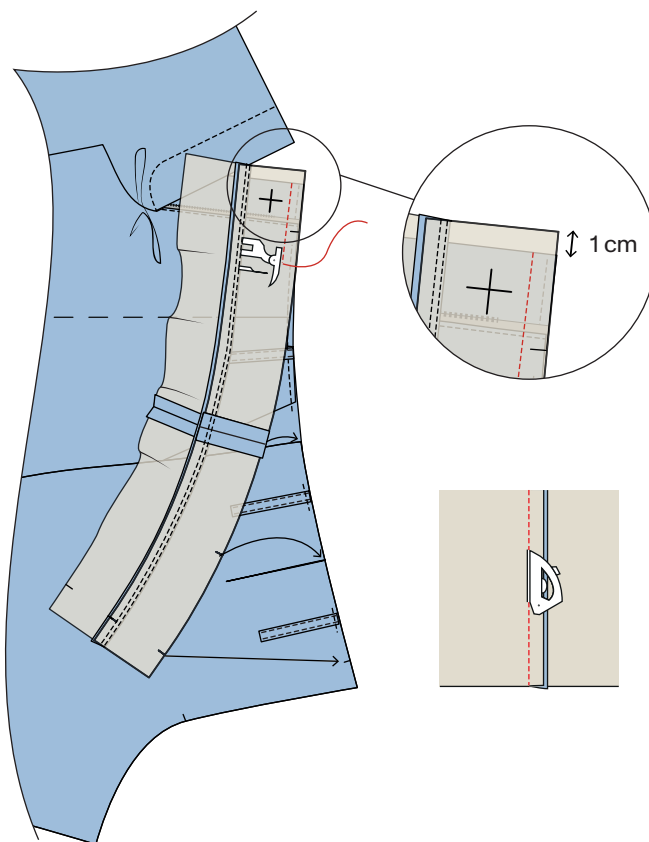


11. Sy lining (fortsat)

- Sy udvendig lining højre sammen med for- og bagstykke.
- Lad linningen gå 1 cm ud over midtfor. Nål den evt. fast først.
- Pres sømmen mod lining.

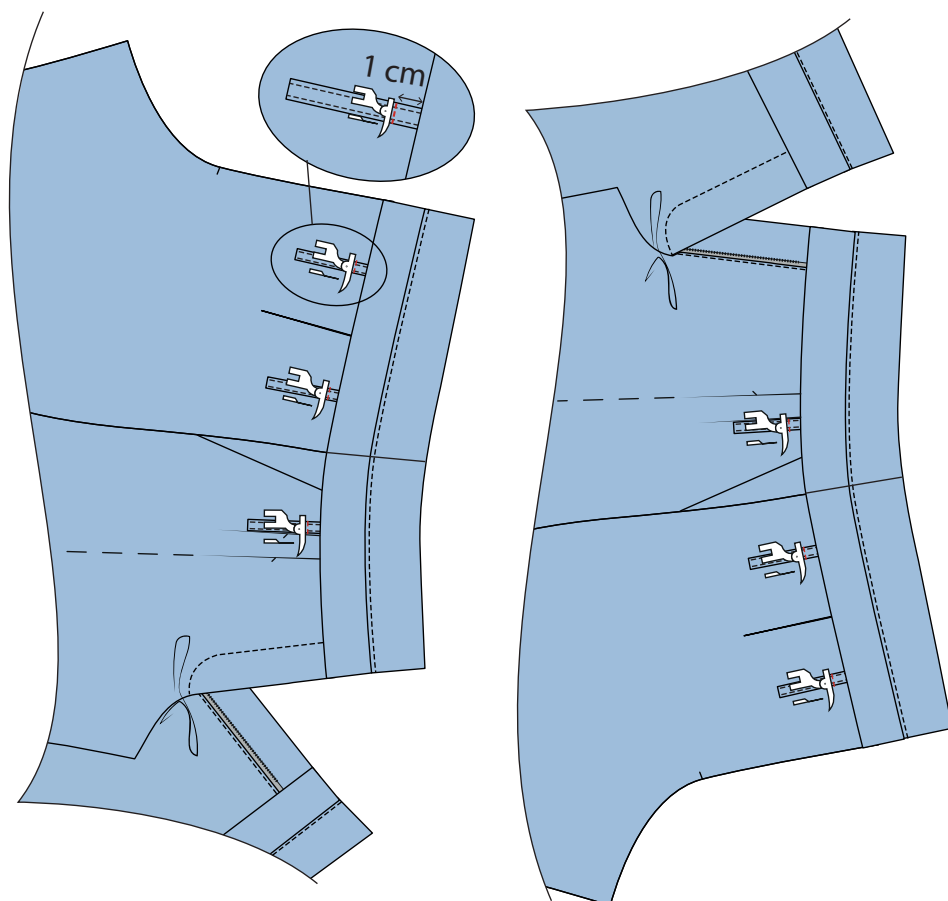


- Sy udvendig lining venstre sammen med for- og bagstykke.
- Lad linningen gå 1 cm ud over midtfor. Nål den evt. fast først.
- Pres sømmen mod lining.



11. Sy linning (fortsat)

- Sy stropper fast til forstykke og bagstykke 1 cm fra sømmen.

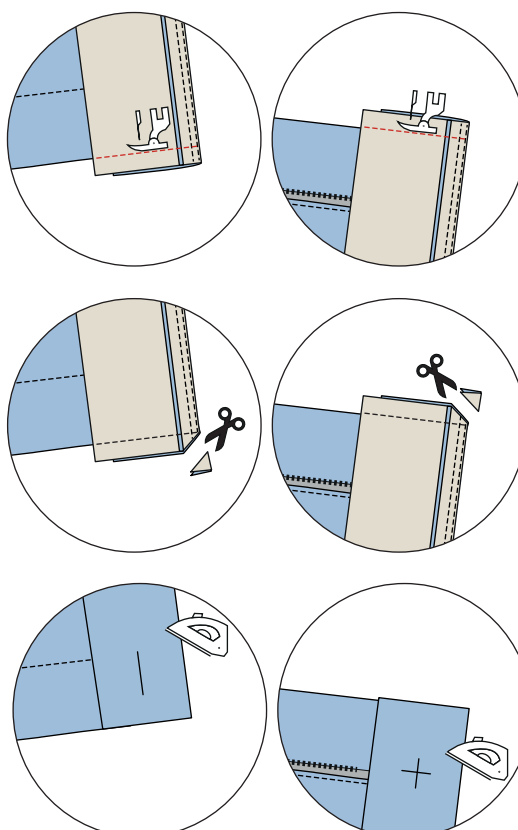


- Fold linningen ret mod ret midt for, og sy den sammen.
- Klip hjørne af og vend retten ud og pres den øverste kant på linning.



Note:

Indvendig linning må ikke være synlig fra retsiden.



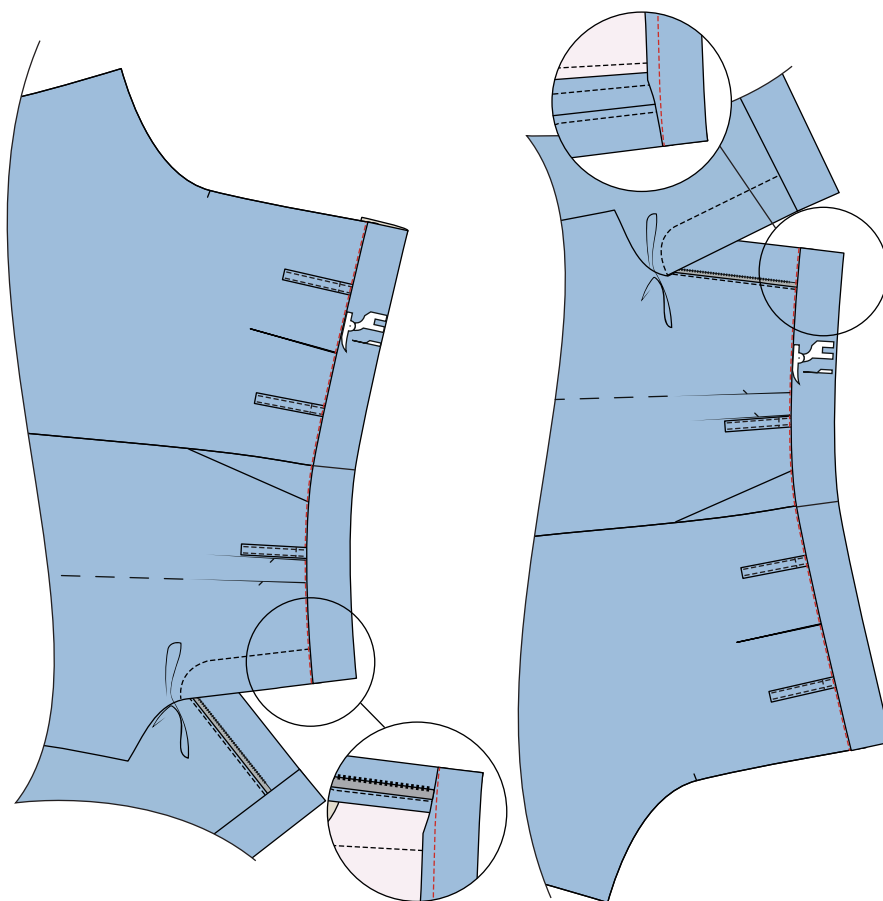
11. Sy linning (fortsat)

- Sy linningen fast fra retsiden.
Sy oveni sømmen så stikningen ikke ses.



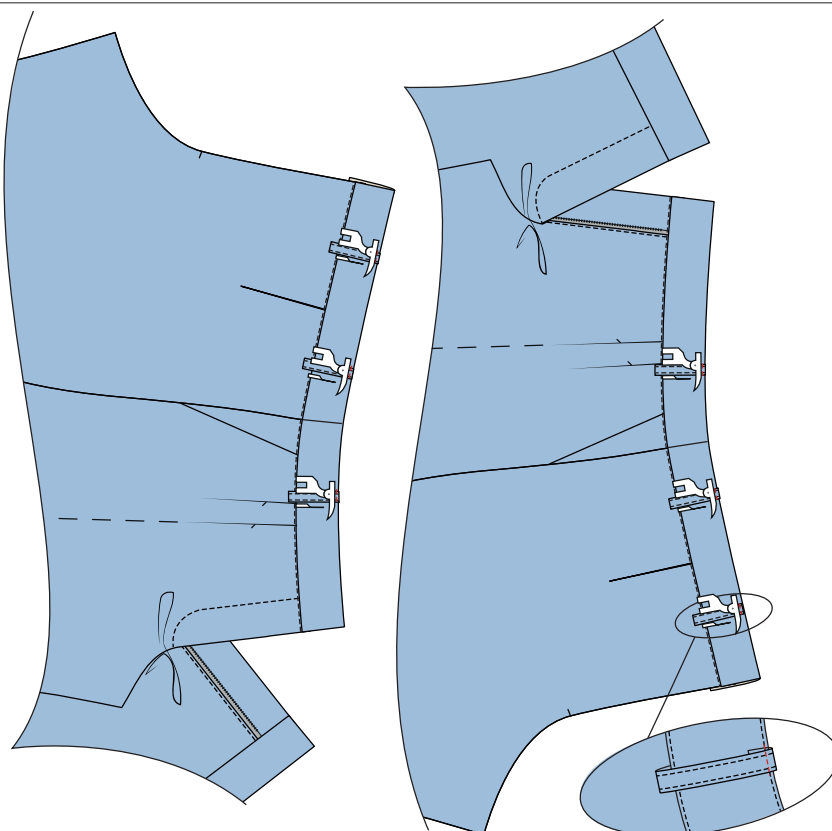
Note:

Ved gylp, fold de første 3-4 cm af sømrummet på indvendig linning op i linningen.



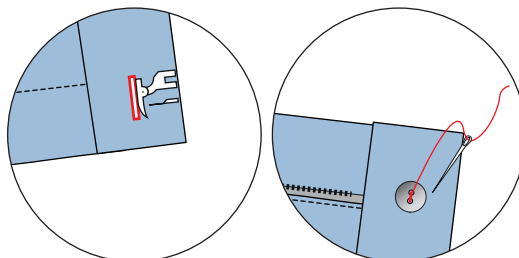
12. Sy stropper fast

- Fold enden af strop 1 cm.
- Sy stropperne fast foroven på linningen.



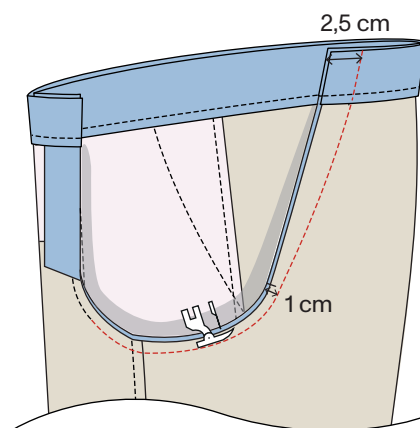
13. Sy knaphul og knap i

- Sy knaphul og knap i efter markering .



14. Sy resten af skridtbuen

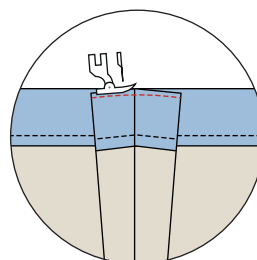
- Sy resten af skridtbuen **sylinje (8)** på for- og bagbuks. Skridtsøm skal passe over skridtsøm.
- Sy med 1 cm sømrum til hak, fra hak af sy til 2,5 cm fra kanten på linning.
- Pres sømmen fra hinanden fra den øverste kant og ned til hak.



Note:

Inden du syr resten af skridtbuen kan du prøve buksen på og afmærke midt bag hvor meget buksen skal lægges ind/ud i forhold til din taljevidde. På den måde kommer buksen til at passe dig perfekt i taljen.

- Sy en stikning 0,3 cm fra kanten på linning.



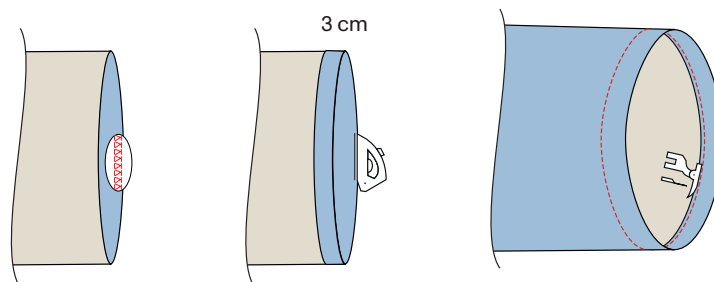
15. Søm buksen op



Note:

Prøv bukserne på og find den rigtige længde ved at folde buksebenene op. Sæt knappenåle i. Buksebenene skal være 3 cm længere end folden, så du har til sømrum forned. Klip evt. overskydende benlængde af.

- Overlock/zigzag nederste kant på buksebenene.
- Pres 3 cm om til vrang på buksebenene.
- Sy ombukket fast 2,8 cm fra kanten eller du kan sy opsøm fast i hånden med usynlige sting.

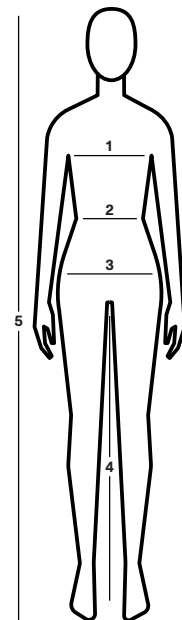


Kundeservice

Du er velkommen til at kontakte vores kundeservice, hvis du har spørgsmål eller har brug for hjælp og vejledning. Vi er altid glade for at hjælpe.

MÅLSKEMA DAME

	XS	S	M	L	XL	XXL						
	32	34	36	38	40	42	44	46	48	50	52	54
	4	6	8	10	12	14	16	18	20	22	24	26
1: Overvidde	76	80	84	88	92	96	100	104	110	116	122	128
2: Talje	60	64	68	72	76	80	84	88	94	100	106	112
3: Hofte	84	88	92	96	100	104	108	112	117	122	127	132
4: Skridtlængde	82	82	82	82	82	82	82	82	82	82	82	82
5: Højde	172	172	172	172	172	172	172	172	172	172	172	172



Pris gr.

4



	Stofbredde	34	36	38	40	42	44	46
MODELA								
Stof:	v/135 cm	225	225	225	225	230	230	230
Lommefoer:	v/135 cm	35	35	35	35	35	35	35
Vlies:	v/90 cm	40	40	40	40	40	40	40
MODEL B								
Stof:	v/135 cm	145	145	150	150	150	150	150
Lommefoer:	v/135 cm	35	35	35	35	35	35	35
Vlies:	v/90 cm	40	40	40	40	40	40	40
MODEL C								
Stof:	v/135 cm	110	110	110	110	115	115	115
Lommefoer:	v/135 cm	35	35	35	35	35	35	35
Vlies:	v/90 cm	40	40	40	40	40	40	40

TILBEHØR:

A+B+C Lynlås 12 cm, 1 knap eller buksehægte



Selfmade.com

Find fantastisk inspiration og alt det, du skal bruge til dine projekter

Ikke-kommerciel - Du må ikke bruge materialet til kommercielle formål.

Copyright © Selfmade®