



Stilfulde klæder, du vil elske at s

Størrelse 34-50



Gitte Tunika
015



Behagelig løs tunika
med kinakrave, og elastik
i ærmerne.

Lidt om Gitte Tunikaen

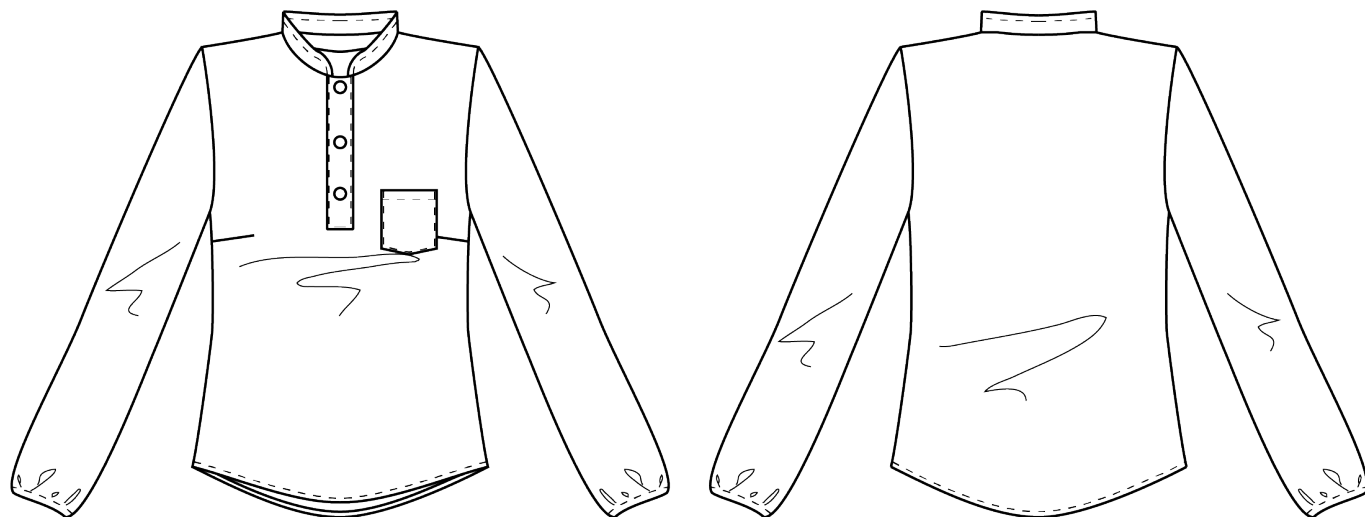
Gitte tunikaen er inspireret af afslappedhed. Det er en lidt boheme agtig tunika, der gern skulle ustråle "chill" - hvis man kan sige det sådan. ;)

Den er let løs, og ganske behagelig at have på, når den er syet op i bløde naturlige stoffer.

Den har en stolpe foran, og en fin lille kina-krave.

En enkelt lomme på forstykket. Du kan også placere begge lommer, hvis du vil have to.

Hvis du har spørgsmål, kan du altid skrive en mail til kontakt@synu.dk. Jeg vil gøre mit bedste for at svare så hurtigt som muligt.



Købet af dette mønster giver dig rettigheden til at printe og kopiere dette mønster til eget personlige hjemmebrug.

Det giver dig rettigheden til at lave så mange Gitte Tunikaer som du ønsker til dig selv, eller som gaver. Det giver dig **IKKE** rettigheden til at kopiere eller distribuere dette design, mønster eller syvejledning til andre, uanset om du tjener på det eller ej.

Hvis du har nogle spørgsmål så send en mail til mig på: kontakt@synu.dk.

Tak fordi du respekterer designerens rettigheder.










Mønster Information

Find din størrelse:

Dine Krops Mål			
Størrelse	Brystvidde	Taljevidde	Hoftevidde
34	80 cm	64 cm	87 cm
36	84 cm	66 cm	90 cm
38	88 cm	70 cm	94 cm
40	92 cm	74 cm	98 cm
42	96 cm	78 cm	102 cm
44	100 cm	82 cm	106 cm
46	104 cm	86 cm	110 cm
48	110 cm	92 cm	114 cm
50	116 cm	98 cm	118 cm

Gitte Tunikaens Færdige mål				
Størrelse	Brystvidde	Taljevidde	Hoftevidde	Længde
34	90 cm	91,5 cm	100,5 cm	67,5 cm
36	94 cm	93,5 cm	103,5 cm	68,1 cm
38	98 cm	97,5 cm	107,5 cm	68,7 cm
40	102 cm	101,5 cm	111,5 cm	69,3 cm
42	106 cm	105,5 cm	115,5 cm	69,9cm
44	110 cm	109,5 cm	119,5 cm	70,5 cm
46	114 cm	113,5 cm	123,5 cm	71,1 cm
48	120 cm	119,5 cm	127,5 cm	71,7 cm
50	126 cm	125,5 cm	131,5 cm	72,3 cm

Størrelses guide:

	<i>Str 34</i>
	<i>Str 36</i>
	<i>Str 38</i>
	<i>Str 40</i>
	<i>Str 42</i>
	<i>Str 44</i>
	<i>Str 46</i>
	<i>Str 48</i>
	<i>Str 50</i>

Mønster detaljer:

Mønstret indeholder 8 mønsterdele.

Sømrum er ikke inkluderet i mønstret, men er skrevet på hver søm i centimeter.

Trådretning er tegnet med en pilestreg. Den skal ligge parallelt med ægkanten af stoffet.

Der er farvet gråt på mønsterdelene, hvor der skal vlieseline på.

Mønster Information

Materiale forbrug:

Størrelse	34	36	38	40	42	44	46	48	50
Stofbredde (140 cm)	160 cm	160 cm	165 cm	165 cm	165 cm	165 cm	165 cm	165 cm	165 cm
Vlieseline (90 cm)	30 cm	30 cm	30 cm	30 cm	30 cm	30 cm	30 cm	30 cm	30 cm

Materiale forslag:

Vævet stof. Gerne naturlige materialer. Gerne lidt lette i det.

Knapper: 3 stk 1-1,5 mm brede

Elastik: 2 stk 0,5 cm bred, 22 cm lange.

Værktøj, du skal bruge:

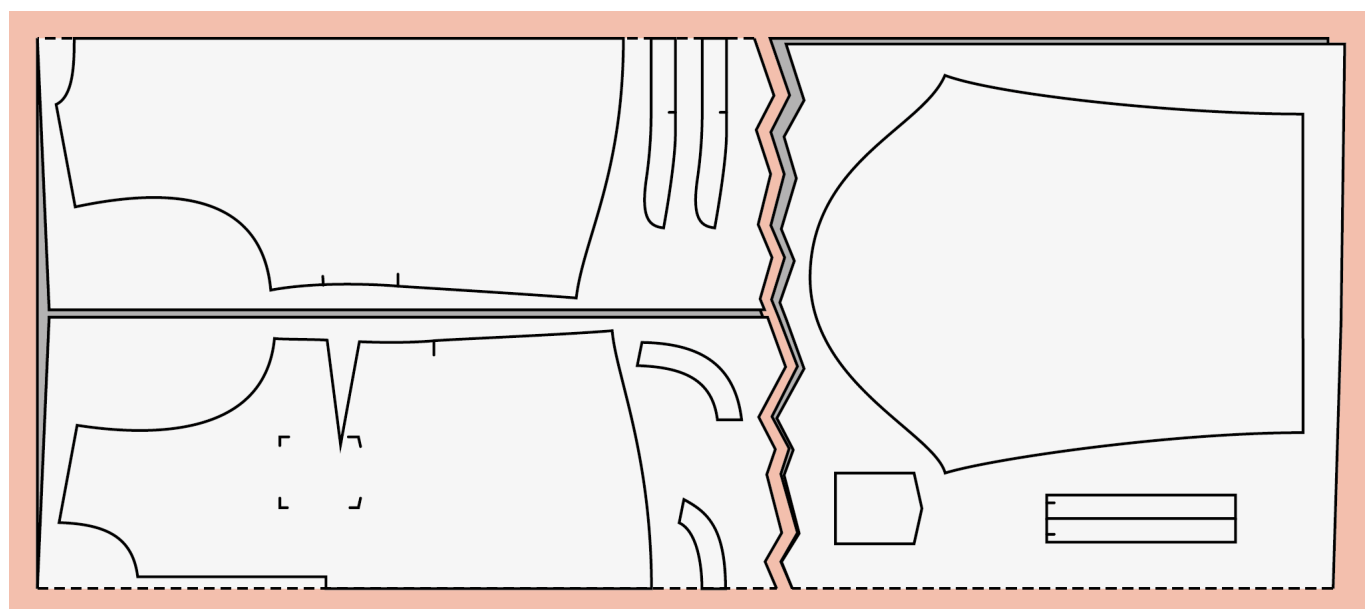
- Printer (til at printe mønstret)
- Papirsaks (til at klippe mønstret)
- Tape (til at samle mønstret)
- Evt. mønsterpapir
- Symaskine
- Knappenåle
- Stofsaks
- Skrædderkridt

- Karbonpapir & sporehjul
- Strygebræt samt strygejern
- Evt. overlocker
- Matchende Tråd

Klippevejledning:

- 1 x forstykke mod fold
- 1 x bagstykke mod fold
- 2 x krave mod fold
- 2 x ærme
- 2 x belægning for
- 1 x belægning bag mod fold
- 2 x stolpe
- 1 (eller 2) x lomme

Klippevejledning



Størrelse 50 vist her.

Print og saml dit mønster

Mønster siderne er 18 x 27 cm.

Siderne er designet, så de kan printes ud på en helt almindelig hjemmeprinter, der printer ud i A4-størrelse.

Åben mønster-filen med en PDF-læser, som for eksempel Adobe Reader, som du kan hente gratis på nettet.

Før du printer hele mønstret, så start ud med KUN at printe side 1, hvor der er en test firkant der skal måle 3 x 3 cm, når den er printet.

I print dialog boksen, skal du vælge at printe den faktiske størrelse, eller sætte skaleringen af dokumentet til 100%, eller "ingen skalering".

Det er forskelligt fra printer til printer, hvad der står.

Klip langs de tynde blålige linjer (rammen) på den ene langside og den ene korte side - for

eksempel højre side, samt toppen af papiret.

Sæt siderne sammen, så rammerne er lige over hinanden. Gå ud fra de lyserøde bobler, der er i hvert hjørne - de skal danne en cirkel, når 4 stykker papir er samlet. De skæve tern er også til, så det er nemmere at samle

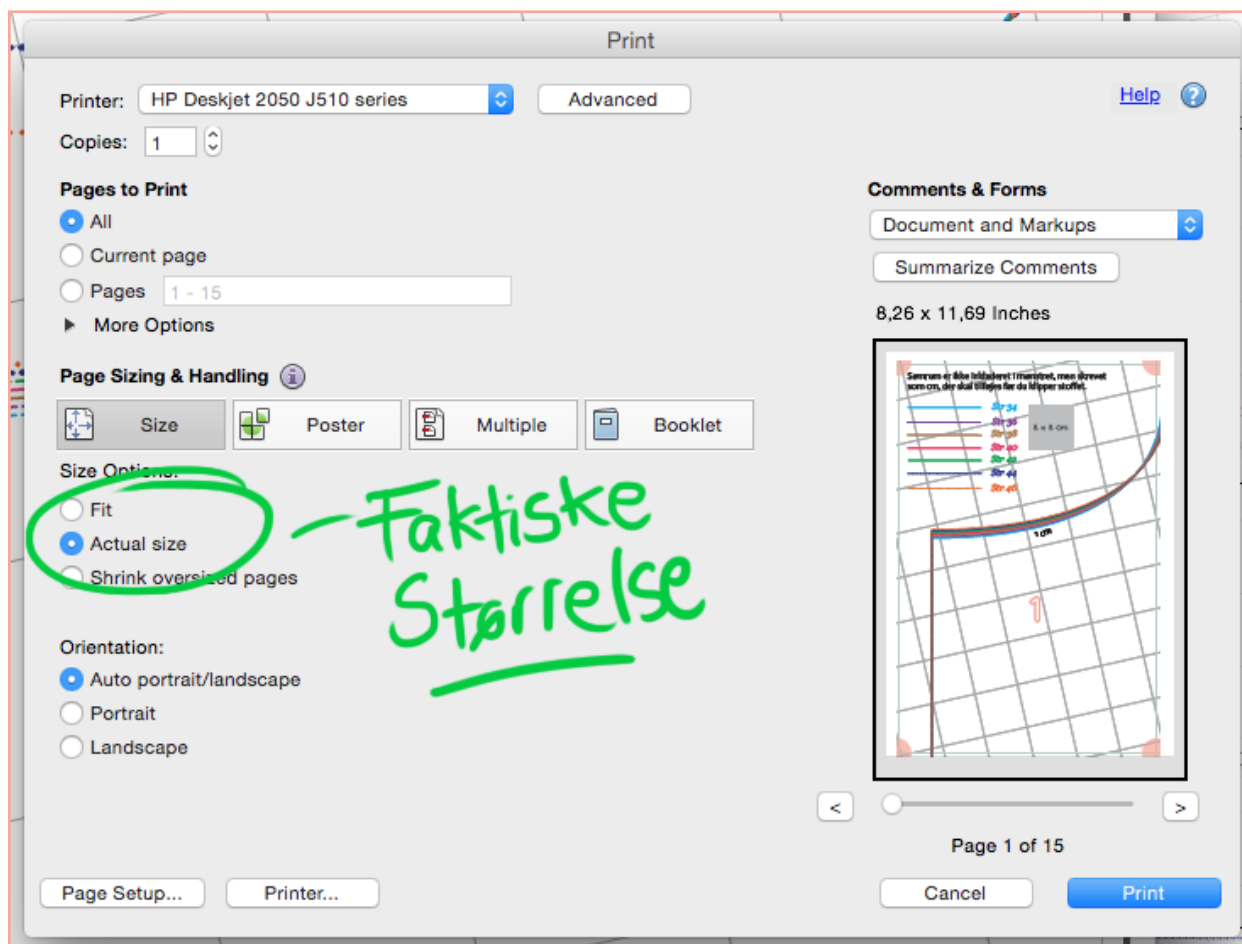
Mønstret har 5 kolonner og 4 rækker. Så der er i alt 20 sider.

De lyserøde numre indikerer side rækkefølgen, efter hvilken de skal samles.

Mål din brystvidde, taljevidde samt hoftevidde, og sammenlign med størrelses guiden, før du klipper mønstret ud.

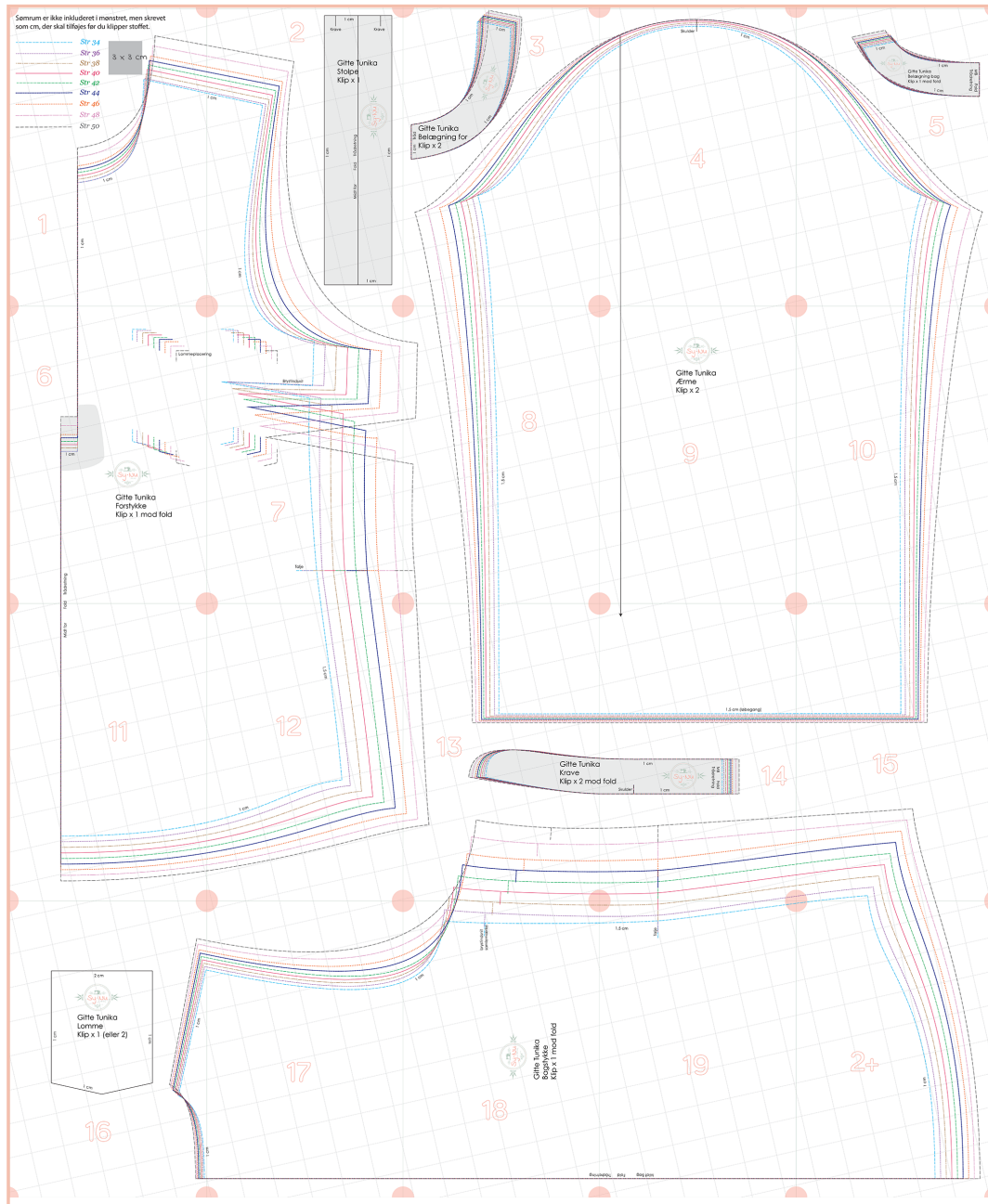
For mere information og hjælp, så kom forbi:

www.SyNu.dk



Print og saml dit mønster

Når du har fået printet dit mønster, skal det klistres sammen og ende med at se således ud:



Yderligere info

Hvis du har fat i naturvarer såsom bomuld eller hør eller lignende, er det en rigtig god idé at vaske stoffet først, da det har en tendens til at krympe en smule.

Hvis det er syntetiske metervarer, kan du nøjes med lige at dampe det igennem med et dampstrygejern.

Generelt er det en god idé at behandle stoffet først, som om det var et færdigt stykke tøj - så ved du at det kan tåle den behandling det får fremover.

Hvis du har mønstret eller ternet stof, køb da lidt ekstra, så der er nok til at mønsterdelene kan ligge så mønstret flugter.

Sy vejledning (Side 1)

Nu har du dit mønster klar, og her er syvejledningen til Gitte Tunikaen. Jeg vil anbefale at du lige læser den igennem, før du går igang. Så har du en god fornemmelse af rækkefølgen.

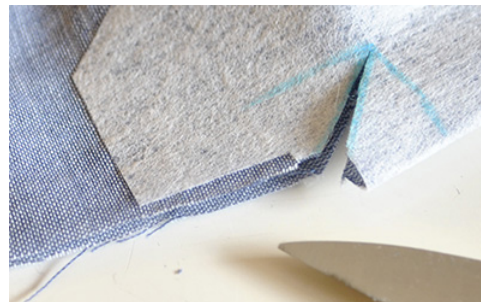
Du kan printe denne side ud, og lægge den på dit sybord som reference under syningen.

Lad os komme igang. :)

1. Start med at finde din størrelse - mål omkring din brystvidde, taljevidde og hoftevidde, og pejl dig ind på den rigtige størrelse.
2. Tegn mønstret af på mønsterpapir, eller klip mønstret direkte ud.
3. Forbered dit stof - stryg det, så det er til at arbejde med.
4. Fold stoffet som ved klippevejledningen. Start ud med at nåle for- og bagstykke, krave, og belægninger på stoffet.
5. Tegn sømrum og samlemærker.
6. Klip ud, og lav små snip ved samlemærkerne gennem begge lag stof (ca 2 mm).
7. Fold nu stoffet, som den nederste del af klippevejledningen, og nål ærme, stolpe og lomme på.
8. Tegn samlemærker og klip ud.
9. Klip vlieseline ud efter de mønsterdele, der skal have strøget vlieseline på.
10. Stryg vlieseline på vrangsiden af mønsterdelene.
11. Med sporehjul og karbonpapir, marker da indsnittene på forstykket.
12. Sy indsnittene.
13. Pres det øverste sømrum på lommen ned på vrangsiden, og sy en stikning.
14. Pres nu siderne og bund af lommens sømrum om på vrangsiden, og nål lommen

fast på forstykket, hvor du vil have den. Sy lommen på med en stikning 1-2 mm fra lommens kant.

15. Ved forstykket - i bunden af dér hvor stolpen skal være. Tegn gerne (på vrangsiden) sømrummets hjørner. Klip hak i sømrummet, ned til hjørnerne - KUN i sømrummet.



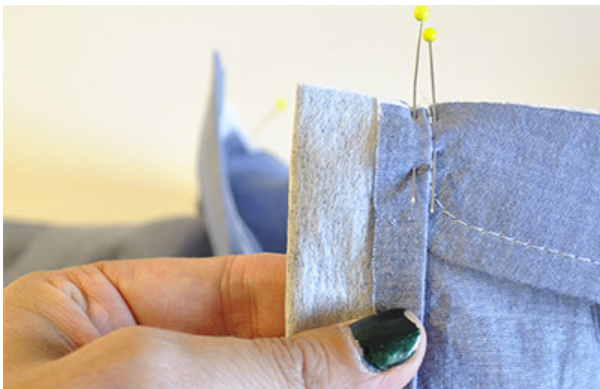
16. Pres stolpedelene på langs ved midten, med retsiden udad.
17. Nå den ene stolpedel fast på den lange side ved åbningen på forstykket, ret mod ret. Og den anden stolpedel på den anden side. I bunden, skal der være 1 cm sømrum, så der stikker 1 cm stolpe længere ned end dit snip i forstykket. :)
18. Fold forstykkets sømrum (bunden af stolpedet) ind på vrangsiden. Fold stolpedelens bund ind over, på vrangsiden. De lange sømrum presses ind i stolperne. Ved en "dameåbning", ligger den højre stolpedel yderst.
19. Sy bunden af stolperne sammen med forstykkets sømrum, på vrangsiden.
20. Før vi går videre med stolpen, skal vi lige have kraven syet. Nå kravedelene ret mod ret sammen, og sy dem sammen i toppen hele vejen.
21. Klip sømrummet lidt ned til ca 0,5 cm og klip små hak, hvor det buer mest. Vend om på retsiden, og pres.
22. Lav eventuelt en stikning med en trykfods-bredde fra kanten.

Sy vejledning (Side 2)

23. Sy skuldersømmene sammen, ret mod ret, så for- og bagstykke syes sammen. Stik eventuelt sømrummet fast med en stikning en trykfodsbredde fra sømmen.

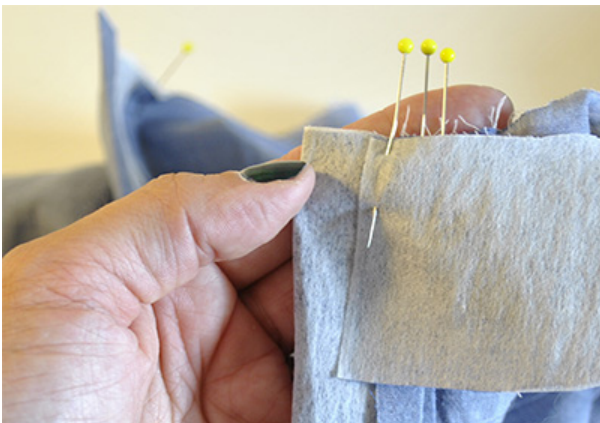
24. Nå kraven fast på halsudskæringen, ret mod ret. Der er samlemærker til kravens start og slut, og skuldersøm.

25. Fold stolpen omkring, så vrangside af stolpen titter frem. Sømrummet presses ind (på den rå side af stolpen).



26. Sy skuldersømmene på belægningsdelene, ret mot ret, og pres sømrummet til hver sin side.

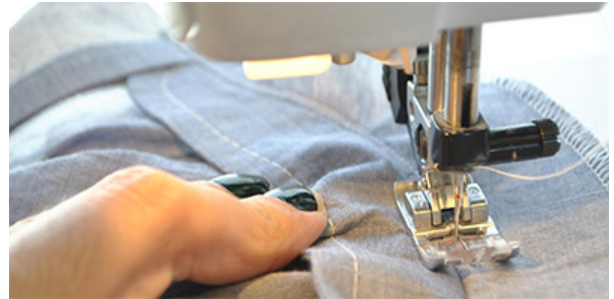
27. Nå belægning fast på halsudskæringen, retsiden mod kraven. Brug samlemærker igen. Der er en grund til at vi ikke har lukket stolpen endnu. ;)



28. Sy nu delene sammen i halsudskæringen med 1 cm sømrum.

29. Sy en støttestikning, så sømrummet bliver syet fast under belægningen, 1-2 mm fra

sømmen.



30. Klip små hak i sømrummet, og hjørner af ved stolpernes sømrum.

31. Vend stolperne med retsiden ud. Sy en stikning, så du lukker stolperne, hvor de syes fast på forstykket.

32. Sy også en lille stikning i bunden af stolpen, så de to stolpedel syes sammen, 1-2 mm fra sømmen i bunden.

33. Sy eventuelt en stikning hele vejen rundt i halsudskæringen, så belægningen holdes på plads. Gerne med en trykfodsbredde fra sømmen.

34. Find knap-placeringerne på stolpen: den øverste knap 1-1,5 cm fra toppen. Den nederste knap ca. 3-4 cm fra bunden af stolpen. Den midterste knap lige midt i mellem de to knapper. Sy knaphuller i den yderste stolpe, og sy knapperne i den inderste stolpe.

35. Sy nu sidesømmene sammen, ret mod ret, så for- og bagstykke syes sammen. Pres sømmen bagud.

36. Pres 1 cm op i bunden af tunikaen, og sy oplægningen med en trykfodsbredde fra kanten, så sømrummet bliver syet fast på vrangside. Pres igen, så det ser super pænt ud. ;)

37. Sy nu sidesømmene på ærmerne. Husk hvilken side, der er for, og hvilken side der er bag, så de bliver syet rigtigt i. Jeg plejer at sætte en knappenål i ved kuple, hvor kuplen skal syes sammen med forstykket. Eller du kan lave en lille kridtstreg på

Sy vejledning (Side 3)

vrangsiden.

38. Pres ærmets bund op 1,5 cm, og sy en stikning med 1-1,3 cm sømrum. Lad et lille stykke være åbent, så du kan hive en elastik igennem.
 39. Tag en elastik og hiv den igennem løbegangen på ærmet. Sy elastikkens ender sammen med zig- zagsøm, med 2 cm overlap.
 40. Sy hullet lukket i bunden, så elastikken er "pakket godt ind" i løbegangen. :)
- Gentag ved andet ærme.
41. Sy en ri-tråd/rynketråd i ærmekuplens sømrum (0,5-0,7 cm fra kanten), så du kan holde lidt til - det gør det lettere at sy i ærmegabet. Gentag ved andet ærme.
 42. Nål ærmerne i ærmegabene. Brug sømme og samlemærker, så det bliver jævns sat på.
 43. Sy ærmerne i med 1 cm sømrum.
 44. Et voilà!!!! Et styks Gitte Tunika er syet færdigt. Juhuu! Ud og vise dit mesterværk, hehe. :)

Jeg håber at det har været en fornøjelse for dig at sy med et Sy Nu mønster.

Hvis du har spørgsmål eller er i tvivl om noget, er du velkommen til at kontakte mig på:

kontakt@synu.dk

Jeg vil svare så hurtigt og så godt jeg kan.

Eller ENDNU BEDRE - Kom forbi Sy Nu's Facebook side, og start en samtale. Det kan være der er andre med samme spørgsmål.

Klik dig ind her:

[Sy Nu på Facebook](#)

Her er der mulighed for at finde svar til dine spørgsmål omkring mønstret eller andre sy-relaterede ting.

Du må også meget gerne indsætte billeder med din færdige Gitte Tunika, så andre kan se den og blive inspireret.

Hvis du er interesseret i at finde ud af hvornår der kommer nye mønstre, eller gerne vil have sy-relaterede tips og tricks i din inbox, så er du hjertens velkommen til at skrive dig op til mit nyhedsbrev på SyNu.dk.

Så går du ikke glip af noget.

[Klik her for at komme til SyNu.dk](#)

Tak for denne gang, og på gensyn.

Parnuuna