



Stilfulde klæder, du vil elske at sy

Størrelse 34 - 50



*Janne Skjorte
009*



*Flot skjorte inspireret af
western stilen.*

Lidt om Janne Skjorten

Janne skjorten er en flot taljeret skjorte, der er inspireret af Rockabilly stilen.

Den er klassisk i sit snit, med bærestykke i western stil.

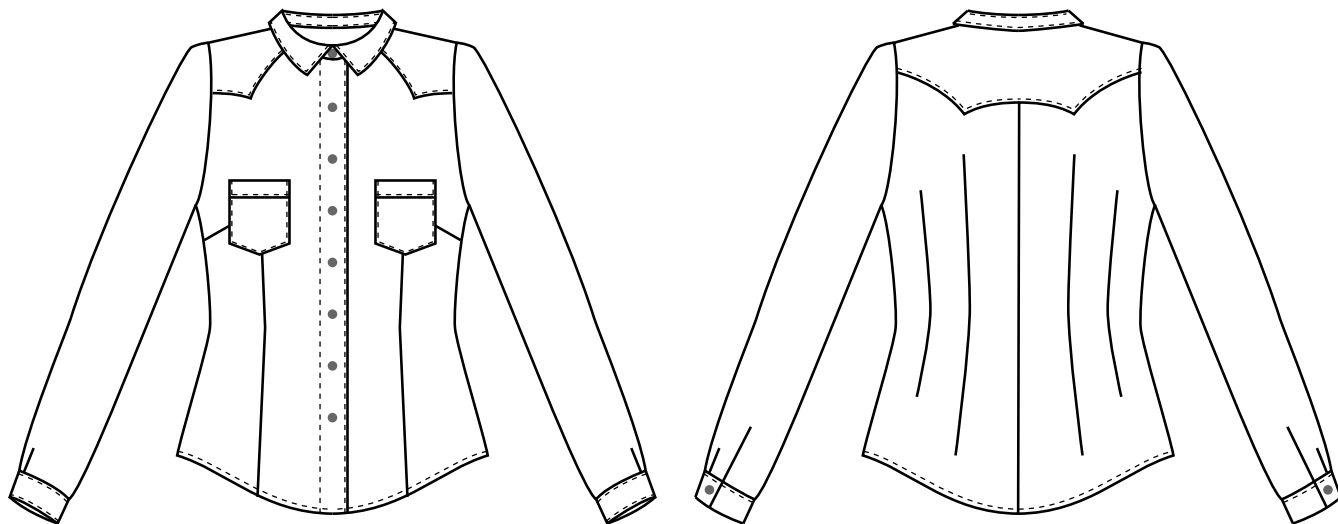
Der er to forlommer - man kan også sagten nøjes med at lave én af dem, hvis man synes.

Der er Lange ærmer med slids og manchet.

Den bliver rigtig flot, hvis man bruger noget kontrast stof til bærestykke og manchetter, som jeg har gjort på mine modeller.

Man kan også bruge tittebånd eller små blond-er ved bærestykket og lommerne. Det giver det lige et ekstra pift.

Hvis du har spørgsmål, kan du altid skrive en mail til kontakt@synu.dk. Jeg vil gøre mit bedste for at svare så hurtigt som muligt.



Købet af dette mønster giver dig rettigheden til at printe og kopiere dette mønster til eget personlige hjemmebrug.

Det giver dig rettigheden til at lave så mange Janne Skjorter som du ønsker til dig selv, eller som gaver. Det giver dig **IKKE** rettigheden til at kopiere eller distribuere dette design, mønster eller syvejledning til andre, uanset om du tjener på det eller ej.

Hvis du har nogle spørgsmål så send en mail til mig på: kontakt@synu.dk.

Tak fordi du respekterer designerens rettigheder.










Mønster Information

Find din størrelse:

Dine Krops Mål			
Størrelse	Brystvidde	Taljevidde	Hoftevidde
34	80 cm	64 cm	87 cm
36	84 cm	66 cm	90 cm
38	88 cm	70 cm	94 cm
40	92 cm	74 cm	98 cm
42	96 cm	78 cm	102 cm
44	100 cm	82 cm	106 cm
46	104 cm	86 cm	110 cm
48	110 cm	92 cm	114 cm
50	116 cm	98 cm	118 cm

Janne Skjortens Færdige mål				
Størrelse	Brystvidde	Taljevidde	Hoftevidde (rib)	Længde
34	86 cm	72 cm	97,5 cm	64,5 cm
36	90 cm	74 cm	100,5 cm	65 cm
38	94 cm	78 cm	104,5 cm	65,5 cm
40	98 cm	82 cm	108,5 cm	66 cm
42	102 cm	86 cm	112,5 cm	66,5 cm
44	106 cm	90 cm	116,5 cm	67 cm
46	110 cm	94 cm	120,5 cm	67,5 cm
48	116 cm	100 cm	124,5 cm	68 cm
50	122 cm	106 cm	128,5 cm	68,5 cm

Størrelses guide:

	<i>Str 34</i>
	<i>Str 36</i>
	<i>Str 38</i>
	<i>Str 40</i>
	<i>Str 42</i>
	<i>Str 44</i>
	<i>Str 46</i>
	<i>Str 48</i>
	<i>Str 50</i>

Mønster detaljer:

Mønstret indeholder 11 mønsterdele.

Sømrum er ikke inkluderet i mønstret, men er skrevet på hver søm i centimeter.

Trådretning er tegnet med en pilestreg.

Den skal ligge parallelt med ægkanten af stoffet.

Der er farvet gråt på mønsterdelene, hvor der skal vlieseline på.

Mønster Information

Materiale forbrug:

Størrelse	34	36	38	40	42	44	46	48	50
Stofbredde (140 cm)	130 cm	150 cm	170 cm	175 cm	180 cm	185 cm	190 cm	195 cm	200 cm
Kontrast stof (140 cm)	25 cm	25 cm	25 cm	25 cm	25 cm	25 cm	25 cm	25 cm	25 cm
Vlieseline (90 cm)	60 cm	60 cm	60 cm	60 cm	60 cm	60 cm	60 cm	60 cm	60 cm

Materiale forslag:

Vævet stof. Eventuelt bomul eller viskose.
Eller blandinger med polyester.

Lette faste stoffer. Der kan godt være lidt stræk i (elastan).

EVT:

1-1,5 m tittebånd eller blonde

Værktøj, du skal bruge:

- Printer (til at printe mønstret)
- Papirsaks (til at klippe mønstret)
- Tape (til at samle mønstret)
- Evt. mønsterpapir
- Symaskine
- Knappenåle
- Stofsaks
- Skrædderkridt
- Karbonpapir & sporehjul

- Strygebræt samt strygejern
- Evt. overlocker
- Matchende Tråd

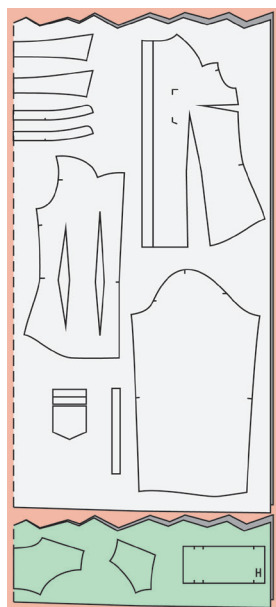
Klippevejledning yderstof:

- 2 x forstykke
- 2 x bagstykke
- 2 x kravestand mod fold
- 2 x krave mod fold
- 2 x ærme
- 2 x øverste & nederste lommedel
- 2 x slids kant

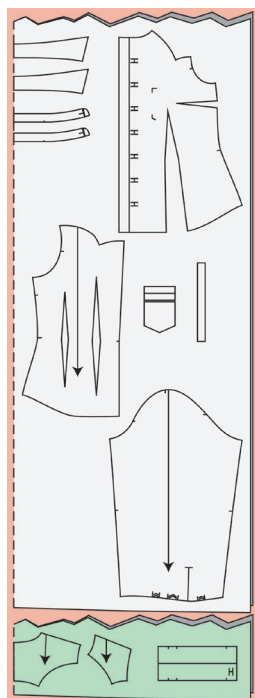
Klippevejledning (evt.) kontraststof:

- 2 x manchet
- 2 x bærestykke for
- 1 x bærestykke bag

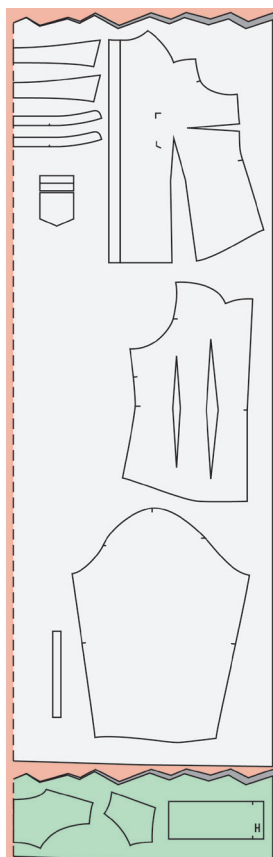
Klippevejledning



Størrelse 34



Størrelse 40



Størrelse 50

Print og saml dit mønster

Mønster siderne er 18 x 27 cm.

Siderne er designet, så de kan printes ud på en helt almindelig hjemmeprinter, der printer ud i A4-størrelse.

Åben mønster-filen med en PDF-læser, som for eksempel Adobe Reader, som du kan hente gratis på nettet.

Før du printer hele mønstret, så start ud med KUN at printe side 1, hvor der er en test firkant der skal måle 3 x 3 cm, når den er printet.

I print dialog boksen, skal du vælge at printe den faktiske størrelse, eller sætte skaleringen af dokumentet til 100%, eller "ingen skalering".

Det er forskelligt fra printer til printer, hvad der står.

Klip langs de tynde blålige linjer (rammen) på den ene langside og den ene korte side - for

eksempel højre side, samt toppen af papiret.

Sæt siderne sammen, så rammerne er lige over hinanden. Gå ud fra de lyserøde bobler, der er i hvert hjørne - de skal danne en cirkel, når 4 stykker papir er samlet. De skæve tern er også til, så det er nemmere at samle

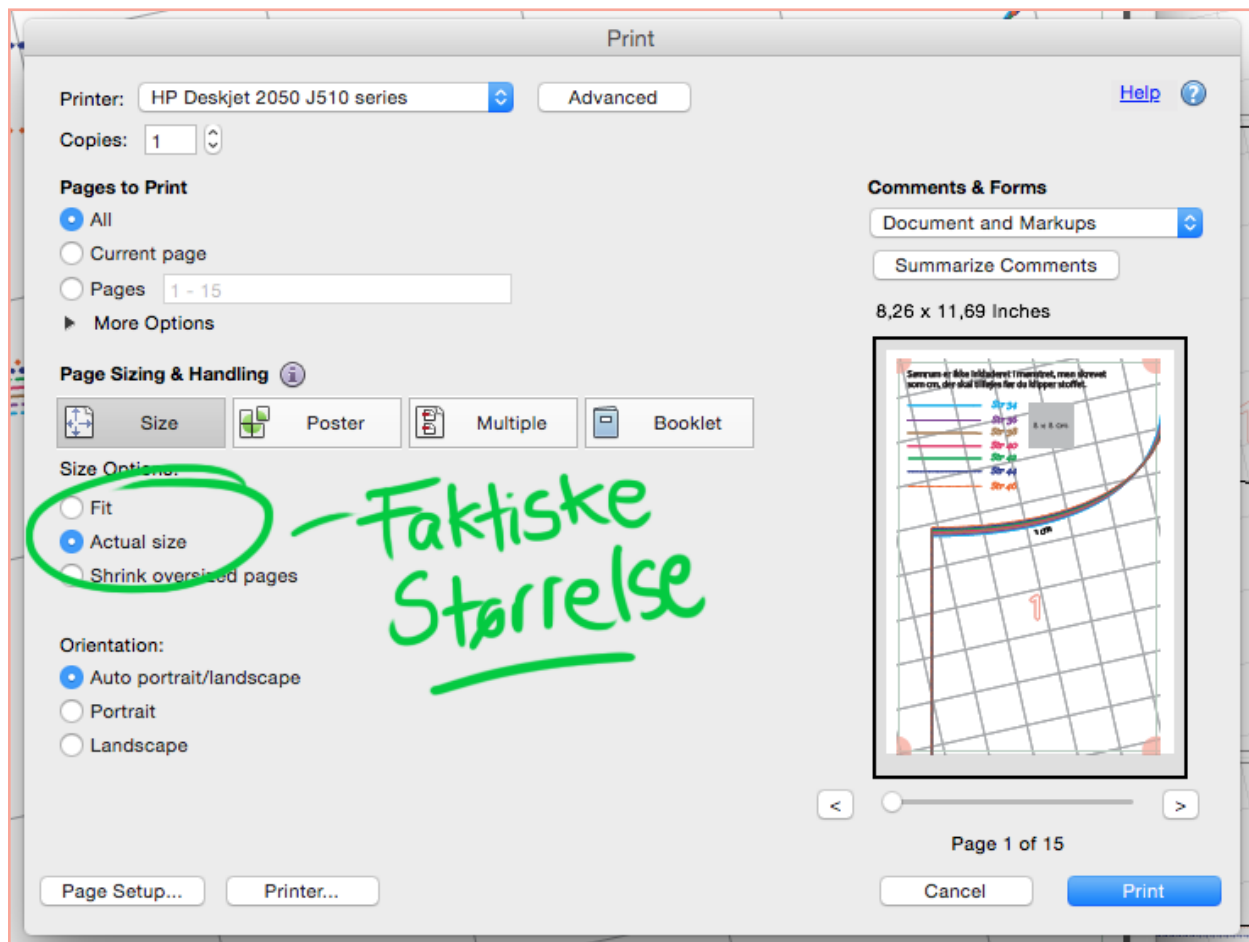
Mønstret har 5 kolonner og 5 rækker. Så der er i alt 25 sider.

De lyserøde numre indikerer side rækkefølgen, efter hvilken de skal samles.

Mål din brystvidde, taljevidde samt hoftevidde, og sammenlign med størrelses guiden, før du klipper mønstret ud.

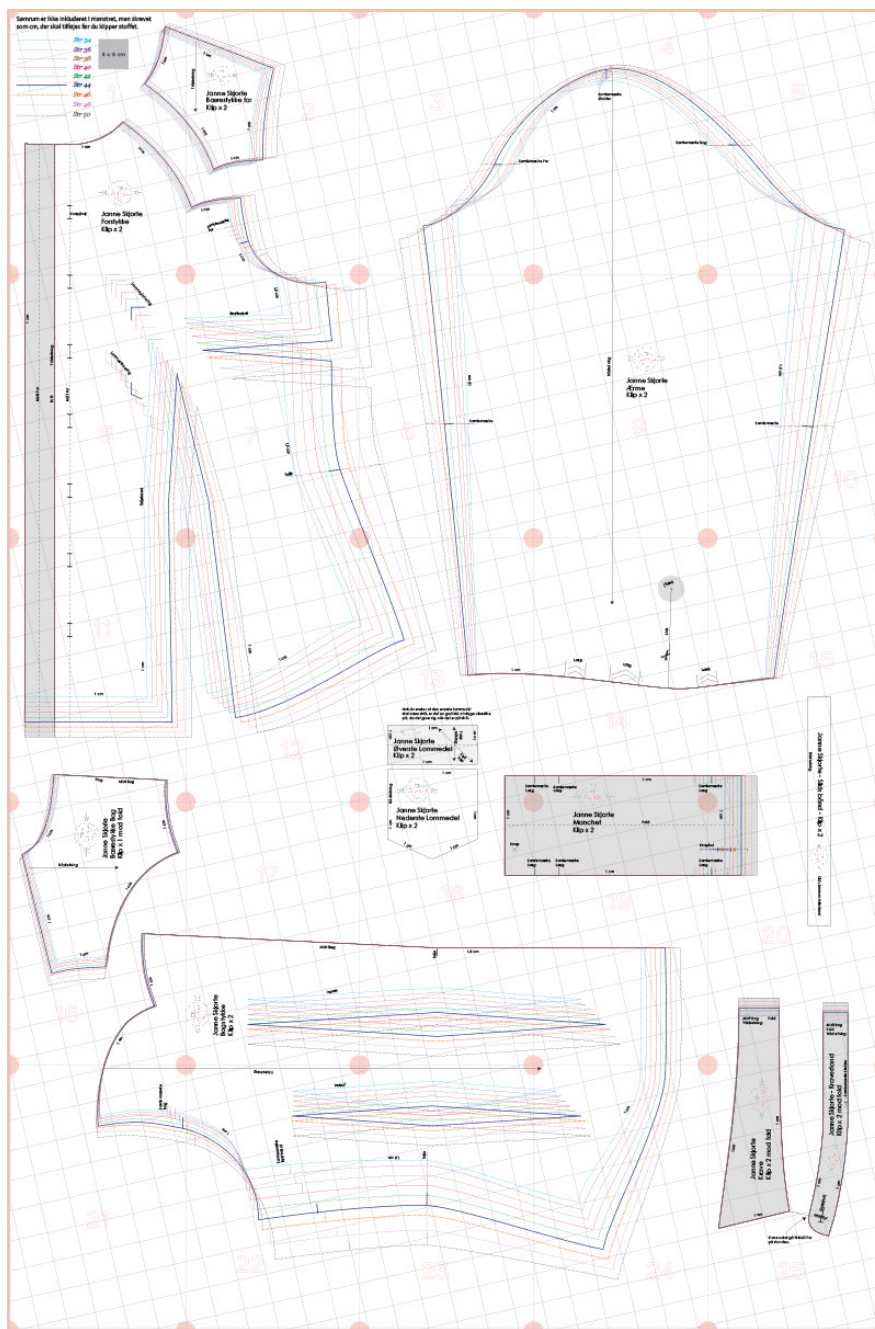
For mere information og hjælp, så kom forbi:

www.SyNu.dk



Print og saml dit mønster

Når du har fået printet dit mønster, skal det klistres sammen og ende med at se således ud:



Yderligere info

Hvis du har fat i naturvarer såsom bomuld eller hør eller lignende, er det en rigtig god idé at vaske stoffet først, da det har en tendens til at krympe en smule.

Hvis det er syntetiske metervarer, kan du nøjes med lige at dampe det igennem med et dampstrygejern.

Generelt er det en god idé at behandle stoffet først, som om det var et færdigt stykke tøj - så ved du at det kan tåle den behandling det får fremover.

Sy vejledning (Side 1)

Nu har du dit mønster klar, og her er syvejledningen til Tenna blusen. Jeg vil anbefale at du lige læser den igennem, før du går igang. Så har du en god fornemmelse af rækkefølgen.

Du kan printe denne side ud, og lægge den på dit sybord som reference under syningen.

Lad os komme igang. :)

1. Start med at finde din størrelse - mål omkring din brystvidde, taljevidde og hoftevidde, og pejl dig ind på den rigtige størrelse.
2. Tegn mønstret af på mønsterpapir, eller klip mønstret direkte ud.
3. Forbered dit stof - stryg det, så det er til at arbejde med.
4. Fold stoffet som ved klippevejledningen. Start ud med at nåle for- og bagstykke, ærme, krave, kravestand, lommedele og slids kant på stoffet.
5. Tegn sømrum og samlemærker.
6. Klip ud, og lav små snip ved samlemærkerne gennem begge lag stof (ca 2 mm). Der skal også klippes små snip ved midt for og foldelinjen på forstykket, både for oven og forneden.
7. Nåle nu krave og kravestand på endnu engang, og klip efter den, du allerede har klippet.
8. Nåle nu bærestykker og manchete på kontraststoffet. Tegn sømrum og samlemærker. Klip ud og klip små snip ved samlemærkerne (ca 2 mm).
9. Klip nu vlieseline efter mønsterdelene, hvor der er markeret med gråt.
10. Spor indsnittene med karbonpapir på vrangsiden. Lommeplaceringen markeres enten med karbonpapir (OBS, vær forsigtig - det kan ses) på retsiden, eller med ri-tråd eller knappenåle.
11. Stryg vlieseline på de dele, der skal have vlieseline på.
12. Sy indsnit. Pres dem. Brystindsnit i siden skal stryges opad på vrangsiden, og de resterende indsnit skal stryges henholdsvis mod midt for og midt bag.
13. Stryg den øverste lommedel, og sy den sammen med den nederste lommedel - tilføj evt. tittebånd.
14. Fold de rå kanter ind, og pres. Nåle lommerne fast på forstykkerne.
15. Sy lommerne fast med en stikning ca 1-2 mm fra lommens kant.
16. Sy bærestykkerne for på forstykkerne. Her kan du også tilføje tittebånd, hvis du vil.
17. Sy midt bag på bagstykket.
18. Sy bærestykket bag på bagsykket. Her kan også tilføjes tittebånd.
19. Sy sidesømme.
20. Sy skuldresømme.
21. Sy slids båndet på slidsen i ærmet med 0,5 cm sømrum, ret mod ret. Fold båndet over den rå kant, så den bliver "pakket ind", og stik den fast fra vrangsiden. Båndet fungerer som en slags skråbånd.
22. Saml læggene ved ærmet, og fold dem væk fra slidsen (på vrangsiden). Stik dem fast ved at sy over læggene i sømrummet.
23. Sy ærmets sidesøm.
24. Fold manchette ved foldelinjen og pres.
25. Sy manchette på, ret mod ret - brug samlemærkerne.
26. Fold manchette ret mod ret, og sy ned i siderne. Klip hjørnerne af sømrummet, og vend retten ud.
27. Pres den sidste rå kant ind i manchette.

Sy vejledning (Side 2)

28. Nål den fast, så den er pæn hele dejen, og stik med en stikning fra retsiden hele vejen rundt i manchetten. Ca 1-2 mm fra kanten.
29. Sy en rynketråd i ærmekuplen (en stikning på ca 5-6 mm i lændgen, hvor du ikke hæfter). Træk i undertråden, så kuplen rynker. Træk kuplen ud, så den nærmest bare kan hænge, når du holder ved kuplen. Det er ikke meningen at der skal være rynk, når den bliver syet fats - men ærmekuplen er større en ærmegabet, så der skal holdes lidt til, når ærmet syes fast.
30. Nål ærmet fast på skjorten - Brug samlemærkerne. Sy ærmet fast.
31. Pres sømrummet (1 cm) ved forstykket. Og pres igen ved foldelinjen, så der ikke er rå kanter. Sy en stikning ved den første foldede kan fra vrangsidens (ca 3 cm inde på skjorten). Og sy nu en stikning 1 mm fra kanten - så har vi markeret stolpen.
32. Sy kravedelene sammen ret mod ret. Undlad at sy den nederste del sammen.
33. Klip sømrummet ned, og klip eventuelle snip i sømrummet, hvor kraven buer. Vend retten ud og pres. Sy en stikning 1 mm fra kanten.
34. Nål kraven på den ene kravestand, ret mod ret. Kraven skal gå til midt for på standen. Nål den anden kravestand på, således at kraven er i mellem de to kravestand dele. Det hele skal være ret mod ret.
35. Sy kravestanden, samtidig med dy syer kraven i. Undlad at sy den nederste del af kravestanden.
36. Klip sømrummet ned og klip eventuelle snip i sømrummet ved buerne. Vend retten ud på kravestanden.
37. Nå nu kravestanden, ret mod ret op halsudskæringen på skjorten. Brug samlemærkerne.
38. Sy standen fast.
39. Fold den sidste rå kant af standen ind i sig selv, og press.
40. Sy en stikning hele vejen rundt, 1 mm fra kanten, fra retsiden.
41. Fold og pres bunden af skjorten 1 cm op, og stik den fast fra forsiden, ca en trykfods-bredde fra kanten (7 mm).
42. Marker knaphuller - brug gerne mønsterdelene som skabelon, eller vælg selv hvor de skal sidde. Sy knaphullerne. På forstykket skal knaphullerne være på højre side.
43. Marker, hvor knapperne skal sidde, og sy dem fast. På forstykket skal knapperne være på venstre side.
44. Et Voilá! Et styks Janne Skjorte er syet!
Tillykke!

Jeg håber at det har været en fornøjelse for dig at sy med et Sy Nu mønster.

Hvis du har spørgsmål eller er i tvivl om noget, er du velkommen til at kontakte mig på:

kontakt@synu.dk

Jeg vil svare så hurtigt og så godt jeg kan.

Eller ENDNU BEDRE - Kom fordu Sy Nu's Facebook side, og start en samtale. Det kan være der er andre med samme spørgsmål.

Klik dig ind her:

[Sy Nu på Facebook](#)

Her er der mulighed for at finde svar til dine spørgsmål omkring mønstret eller andre sy-relaterede ting.

Du må også meget gerne indsætte billeder med din færdige Trine T-shirt, så andre kan se den og blive inspireret.

Hvis du er interesseret i at finde ud af hvornår der kommer nye mønstre, eller gerne vil have sy-relaterede tips og tricks i din inbox, så er du hjertens velkommen til at skrive dig op til mit nyhedsbrev på SyNu.dk.

Så går du ikke glip af noget.

[Klik her for at komme til Synu.dk](#)

Tak for denne gang, og på gensyn.

Andre Mønstre fra SyNu.dk

Hvad med en anden bluse?

Kan du lide jersey bluser, kunne Trine T-shirten måske have interesse.

Trine T-shirten er en klassisk tætsiddende t-shirt med bådudskæring og 3 forskellige ærme-længder.

Eller hvad med den fikse Charlotte Kjole i jersey? Med en flot krave og påsyet bælte.

Begge er perfekte til både hverdag og fest. Det handler bare om at lege med materialerne og accessories.



Trine T-Shirt

Flot klassisk T-shirt.

Størrelser: 34-46

[Køb Nu](#)



Charlotte Kjole

Fiks Jersey kjole, med flotte detaljer.

Størrelser: 34-46

[Køb Nu](#)