



Made by Runi

50/50 Dress

2 modeller, Slim og Casual
3 forskellige ærmelængder + ærmeløs
Str. 34-54



Dette mønster er ophavsrets beskyttet, og alle rettigheder tilhører Made By Runi.

Du må kun printe PDF mønster-filen til eget brug.

Du må ikke kopiere hverken hele eller dele af mønsteret for at dele dette med andre.

Du må ikke på nogen måde videresælge, bytte eller dele mønsteret.

Det er tilladt, i mindre skala, at sælge tøj syet efter dette mønster.

Made by Runi ©2018

Før du begynder:

Læs alle instruktioner grundigt igennem før du begynder på dit projekt.

Sømrum er IKKE inkluderet i dette mønster. Sømrum tilføjes alle steder hvor 2 stykker stof syes sammen. Der skal IKKE tilføjes sømrum hvor stoffet lægges til fold, eller hvor du vil kante med tapebinder. Jeg bruger som regel et sømrum på 0,6 cm, da jeg bruger en overlocker med en søm på 0,5 cm.

Stæk stof som bomulds jersey egner sig bedst til dette mønster.
Forvask alt stof for at undgå at farverne flyder sammen, og for at modvirke at dit færdige projekt krymper.

Mål test feltet på side 1 for at være sikker på at du har printet mønsteret korrekt.
Test feltet skal måle nøjagtigt 4x4 cm

Brug den seneste opdaterede version af Adobe Reader

Du skal bruge:

Symaskine

Saks

Tråd

Nåle (til symaskinen) der passer til den type stof du har valgt

Wonder clips eller knappenåle

Stof

Målebånd

Stof forbrug:

Mønstret inkluderer IKKE sømrum. Stofforbruget er baseret på stof med en bred på 150 cm. Husk at tage højde for både sømrum og krympning når du køber stof ud fra nedenstående skema. Tabellerne nedenfor viser stofforbruget i cm. Vælger du at bruge 1 stykke stof er forbruget den totale højde på et stykke stof der er minimum 150 cm bred. Du får også brug for stof til kantning. Dette er ikke indregnet nedenfor.

Only 1 fabric

Size	Slim
All	105

Size	Casual
34-50	100
52-54	200

Sleeve

Short	25cm
3/4	50cm
Long	70cm

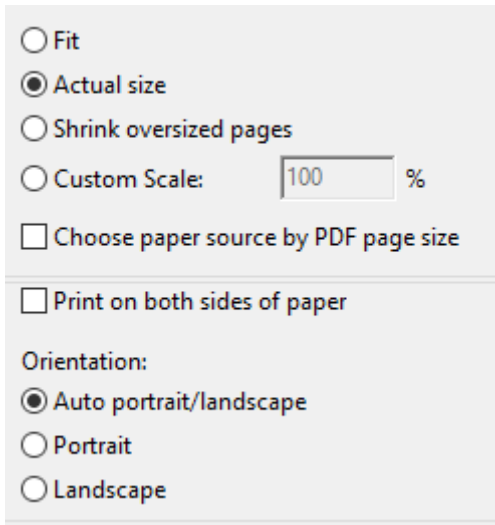
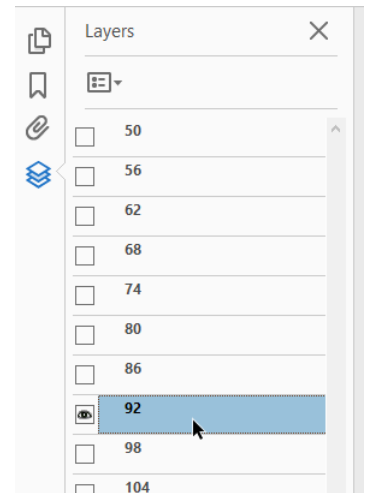
Det er muligt kun at printe en enkelt størrelse ved hjælp af "Layers / Lag" i acrobat.

Vælg fanen "Layers / Lag".

Fravælg de størrelser du ikke vil printe, men lad det sidste lag forblive tilvalgt.

Når du printer dit mønster, er det vigtigt at dine printer indstillinger står til Actual size / Faktisk størrelse og at du vælger "Auto portrait/landscape / Automatisk stående/liggende".

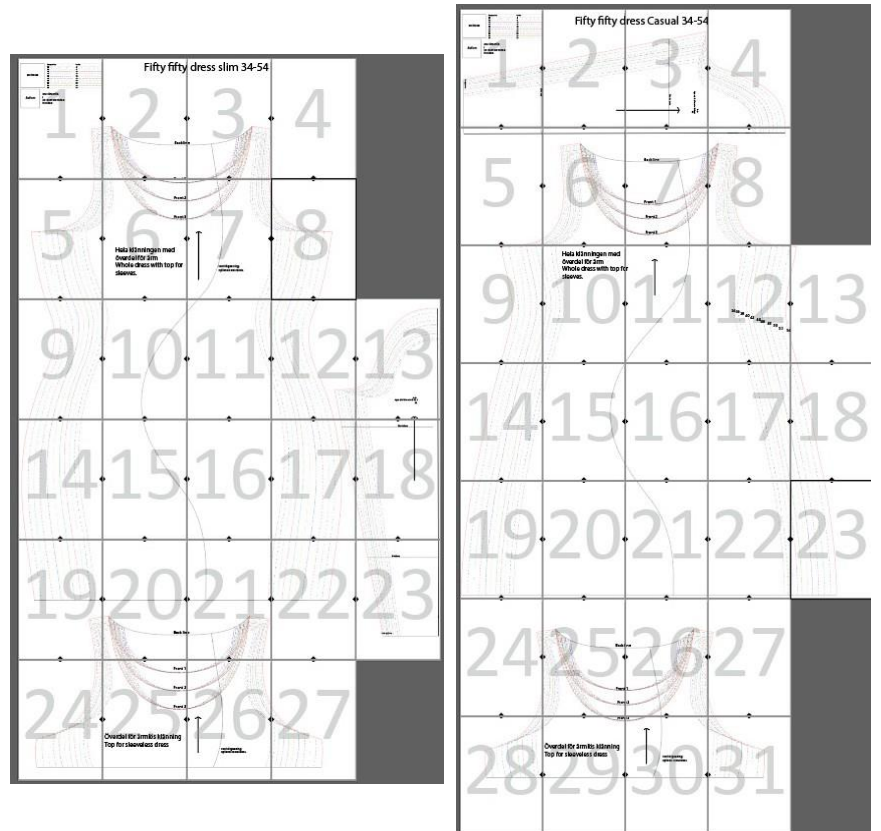
Mønstret kan printes både som A4 og Letter



Tape mønstret sammen som vist på billedet til højre.

Tip: Klip top og venstre kant af hvert stykke papir.
Læg siderne op så trekanterne danner en ruder.

Du skal ikke klippe mønsteret ud før du har tapet alle siderne sammen.



European sizes (cm):

Storlek	34	36	38	40	42	44	46	48	50	52	54
Brystvidde	80	84	88	93	96	100	104	108	112	116	120
Midjemål	65	69	73	77	81	85	89	93	97	101	105
Stussvidde	88	92	96	100	104	108	112	116	120	124	128

US Sizes (inches):

Size	4	6	8	10	12	14	16	18	20	22	24
Bust	31	33	35	37	38	39	41	43	45	48	50
Waist	25,5	27	28,5	30	32	33,5	35	37	39,5	42	44,5
Hip	34,5	36	38	40	41	42,5	44	46	48	50	52



Made by Runi

Du kan finde flere billeder af færdige modeller og mine øvrige designs på;

Instagram: @madebyruni (brug gerne #madebyruni når du poster billeder af dine egne kreationer efter mine mønstre)

Facebook: <https://www.facebook.com/madebyruni/> <https://www.facebook.com/groups/madebyruni>

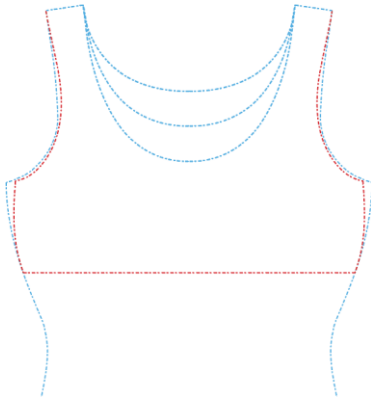
Alle mine mønstre kan købes på www.madebyruni.com

De fleste af dem findes også som printede mønstre hvis du foretrækker dette.

Sy-vejledninger finder du på www.patternsbyruni.wordpress.com

Tænk på miljøet inden du printer sy-vejledningerne.

Filerne kan med fordel hentes ned på pc/tablet og læses derfra.



Klip alle delene

I denne sy vejledning vil jeg sy en ærmeløs kjole. Du skal bruge den mønsterdel der hedder "Top for sleeveless dress". Læg denne del på toppen af kjolens mønsterdel sådan at skulderlinjerne matcher kjolens skulderlinjer som vist på illustrationen til venstre. Herefter skal du blot tegne mønsteret af som du normalt ville gøre.

Hvis du vil lægge din kjole op, skal du lægge 2 cm ekstra til ved ærme og bund.



Forstykke

Her har jeg klippet begge dele til forstykket ud. Jeg synes det er lettest at lægge dem som vist, og derefter lægge et stykke over det andet, ret mod ret.



Sy forstykket

Det kan virke en smule mærkeligt at sy denne del, da kurverne på stoffet går hver sin vej når du syr. Jeg anbefaler at du bruger mange nåle eller clips for at undgå at stoffet trækker sig når du syr.



Forstykket nålet sammen

Her kan du se hvordan det ser ud når forstykket er nålet sammen ret mod ret. Hvis du deler bade forstykket og bagstykket på kjolen anbefaler jeg at du syr fra samme punkt når du begynder. Det betyder at hvis du starter med at sy forstykket fra toppen og ned, skal du også gøre dette med ryggen. Dette skal du gøre for at undgå at stoffet vrider sig, hvis det ved et uheld har fået trukket lidt i den ene søm når du syr.



Forstykket er klar

Sådan skal forstykket se ud når det er færdigt. Sy ryggen på samme måde hvis du har valgt at dele den i to.



Ryggen

I denne sy vejledning har jeg valgt ikke at have en tofarvet ryg.



Sy skuldर्सømmen

Med forstykke og ryg lagt ret mod ret, begynder jeg med at sy den ene skuldर्सøm.



Kantning af halsen

Med den ene skuldर्सøm syet sammen, syr jeg kantbånd på halsåbningen og ærmegabet i den side hvor jeg har syet skuldर्सømmen (hvis det er en ærmeløs kjole jeg syr).

Hvis det er en kjole med ærmer, syr jeg kun kantbånd på i halsen.

Du finder en guide til at sy kantbånd på uden tapebinder på side 10-11.



Sy den anden skuldersøm

Når jeg har syet kantbånd på i halsen, syr jeg den anden skuldersøm. Hvis det er en kjole uden ærmer, syr jeg kantbånd på det andet ærmegab nu.

For kjole med ærmer:

Se side 9 for en vejledning til at sy ærmerne på kjolen på nuværende tidspunkt.



Ærmegab med kantbånd

Sådan skal den ærmeløse udgave se ud på nuværende tidspunkt.



Side sømme (ærmeløs)

Læg kjolen ret mod ret og sy den ene sidesøm sammen.

Tip: Du kan evt. bruge en stoflim til at holde kantbåndene på plads når du syr.



Oplægning (samme fremgangsmåde for modellen med ærmer og uden ærmer)

Hvis du har tilføjet stof til oplægning, synes jeg det er lettest at lægge kjolen op inden jeg syr den anden sidesøm. Jeg bruger en Coverstich maskine til at sy oplægningen men du kan sagtens sy oplægningen på en almindelig symaskine. Afslut kjolens kant som du har lyst (blonde, kantbånd eller oplægning).



Færdig oplægning

Jeg har som oftest en 2 cm bred oplægning for at undgå at kanten ruller og stoffet bukker op.



Den anden sidesøm

Med kjolens forstykke og ryg ret mod ret syes den sidste sidesøm og kjolen er færdig.



Prøv kjolen på

Tag din nye kjole på og før dig frem i verden 😊



Ærmer

Når du har syet skuldर्सømmene og kantet halsen, skal du sy ærmerne på kjolen. Læg det ene ærme ret mod ret med kjolens overdel så du har skuldर्सømmen i midten, og begynd med at nåle ærmet fast fra midten og ud mod begge sider. Gør dette med begge ærmer.



Sy ærmet på kjolens overdel

Nål hele ærmet på overdelens ærmegab. Vær nøje med ikke at strække i stoffet. Sy ærmet på.



Ærmet er syet på kjolens overdel

Sådan skal det se ud når det ene ærme er syet på kjolens overdel. Gentag med det andet ærme. På det her tidspunkt laver jeg enten en oplægning af ærmet, eller syr kantbånd på.



Sy ærmet og sidesømmen.

Med kjole og ærme ret mod ret, nåles ærme og kjolens side på plads før de syes sammen. Se side 7 vedr. oplægning af kjolen inden du syr den anden sidesøm.



At sy kantbånd på.

Det viste eksempel er en lomme fra en anden kjole, men princippet er det samme

Start med at måle det stykke du skal sy kantbånd på.



Lidt matematik.

Mit stykke måler 14cm (5.5")

Gang dit mål med 0,8 (eller 0,75 hvis du bruger meget elastisk stof)

I mit tilfælde er det $14 \cdot 0,75 = 10,5$ cm

Jeg klipper 2 stykker stof på 10,5x4 cm (længde*højde) da jeg vil kante en lommeåbning.



Nål fast og sy.

Med kantbåndet liggende ret mod ret med lommeåbningen nåler jeg først enderne fast på lommeåbningen før jeg strækker kantbåndet og nåler det fast langs lommens kant. Herefter syr jeg med en lige stræksting

Fold kantbåndet over lommeåbningens kant.

Dette vil resultere i et ret smalt kantbånd. Jeg viser en anden måde til at sy et bredere kantbånd på næste side.

Nål kanten, og sy med en stræksting. Jeg bruger en almindelig smal zigzag sting og syr fra ret siden.



Klip sømrummet ned.

Klip overskydende stof af (eller husk at klippe et smallere band på omkring 3 cm næste gang).



Sy et bredere kantbånd.

Inden jeg folder kantbåndet over, syr jeg en lige sting i den brede jeg ønsker mit færdige kantbånd.



Fold kantbåndet over lommens kant.

Her ses resultatet efter kantbåndet er syet færdigt. Sy med en stræk sting.



FÆRDIG!