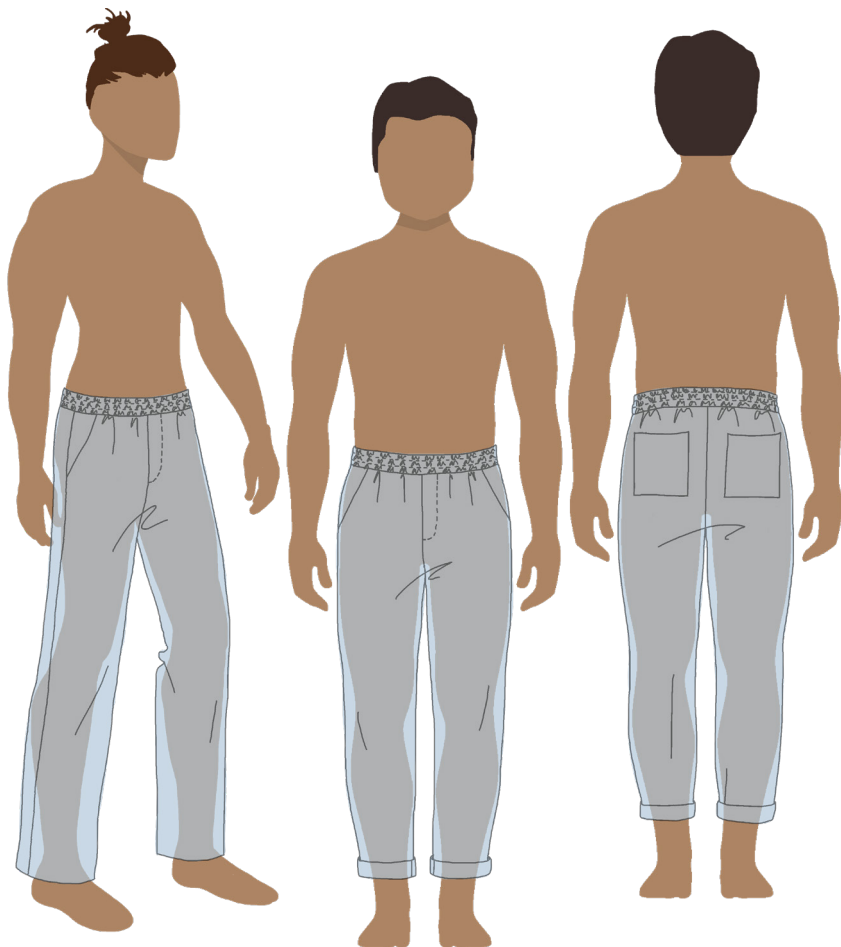


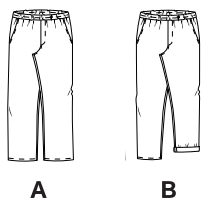
VIS OS DIN KREATIVE MAGI

Vi vil gerne se, hvad du skaber og følge dig på din kreative rejse. Del det hele med os på Instagram ved hjælp af hashtagget #selfmadecreators

Self made®



Dette symønster indeholder:



A

B

2023 WINNER

**EUROPEAN
PRODUCT
DESIGN
AWARD™**

LØS BUKS MED VIDDE ELLER SMALLE BEN

Str.: **46**

Nr.: **85006**

Printet info på symønsterdele

Visuel syvejledning

Egnet til: Lette og mellem-
kræftige metervarer

Afslappede herrebukser i en behagelig pasform med lidt mere vidde omkring hofter og lår. Bukserne har skrålommer og falsk gylp. Mønster medfølger til både vidde og koniske ben. Vi anbefaler at sy i kraftig hør, twill eller bomuld.

NIVEAU:

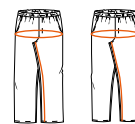
BEGYNDER

Let øvet

Øvet

Erfaren

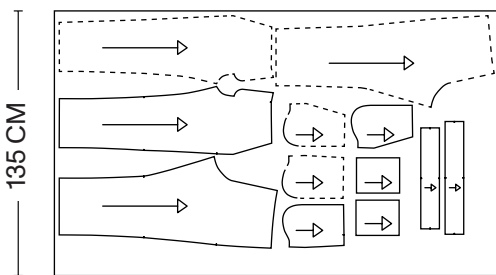
PRODUKTMÅL:



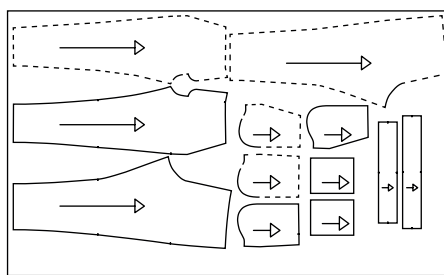
A

B

Str.	46	48	50	52	54	56	58
A+B Hofte	104	108	112	116	120	124	128
A+B Benlængde	77	77	77	77	77	77	77



A



B

Selfmade® symønstre

Vidste du, at vi udvikler og producerer alle vores symønstre in-house i Danmark? Hver sæson kommer vi ud med en ny kollektion af trendy symønstre. Alle symønstre er skåret i mønstervlies (inklusive sømtillæg) og kan bruges igen og igen.

Ret cool, ikke?

SÅDAN BRUGER DU ET SELFMADE® SYMØNSTER

BEGYNDER-SYMØNSTER FRA SELFMADE®

Vi er rigtig glade for, at du har valgt et begynder-symønster fra Selfmade®. Denne type symønster er udviklet til dig, der gerne vil i gang med at sy, men måske ikke helt ved hvordan.

- ▶ Udførlige tegninger og tekst i syvejledningen.
- ▶ Vi anbefaler, at du følger vejledningen nøje, step for step - så kan vi love, at du kommer i mål med dit syprojekt.
- ▶ Riv alle dele ud af dit mønsterark ved at tage fat i et hjørne på hver enkelt del og trække. Sørg for, at du har taget alle dele ud, inden du smider resten ud som plastaffald.
- ▶ Hvis du har spørgsmål, er du altid velkommen i vores butikker, hvor vores personale står klar til at hjælpe dig. Eller ring til vores kundeservice hvis du har brug for hjælp til fagbegreber eller lignende her og nu.



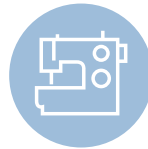
Riv symønsteret ud af arket



Følg vejledningen



Klip dit projekt



Sy dit projekt

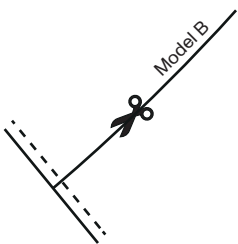


Har du spørgsmål?
Ring til kundeservice
70 22 21 21, eller spørg i
en af vores butikker



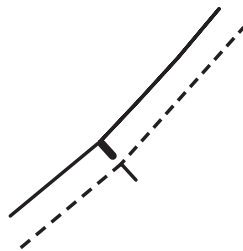
Elsk dit projekt for evigt

SYMBOLER PÅ DIT SYMØNSTER: Det betyder de, og sådan bruger du dem



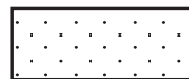
SAKS:

Dit symønster kan evt. deles i flere modellængder. Dette vil være vist på dit symønster med en saks.



HAK:

Markér små hak i sømmene ved at klippe et lille hak (2-3 mm), eller tegn hakkene med kridt eller markeringspen (hvilket især er en god idé, hvis dit stof har nemt ved at trevle). De små hak i sømrummet bruges, når du syer delene sammen. Derfor er det vigtigt, at du kan se hakkene, når du syer. Hak placeres over hak, eller hak over søm.



VLIES:

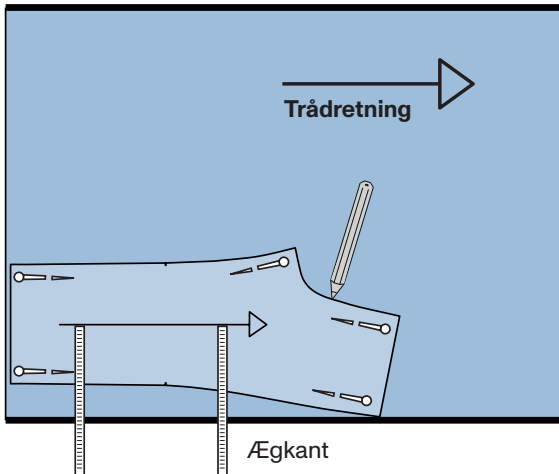
Hvis din mønsterdel er markeret med prikker over det hele, skal du også klippe denne del i vlies. Hvis den kun har et lille område med prikker, skal du kun klippe et stykke vlies til det specifikke område. Se afsnittet "Hvorfor og hvordan du bruger vlies i dit syprojekt".



TRÅDRETNING:

Du skal placere symønsterdelene på retsiden af stoffet. Det er vigtigt, at trådretningen på symønsterdelene ligger parallelt med stoffets kant (æggkant).

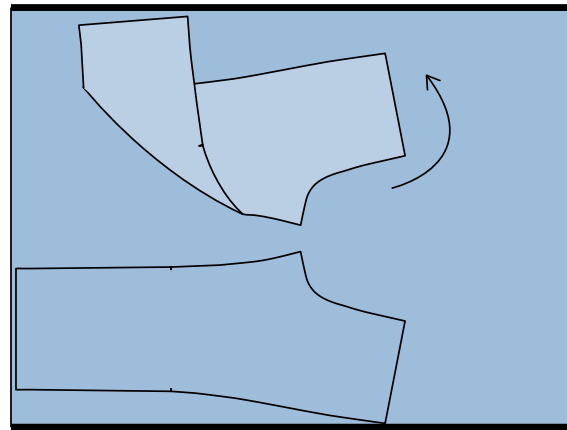
Ægkant



TRÅDRETNING:

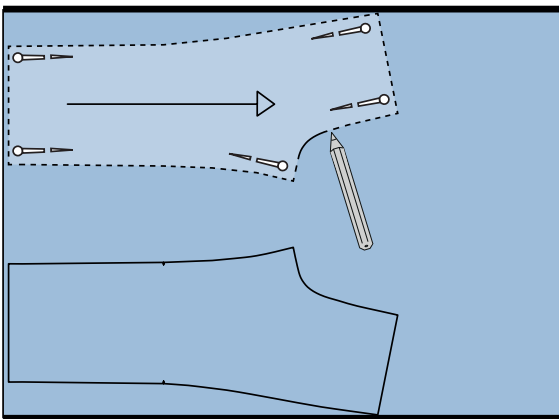
Brug et målebånd til at måle afstanden fra trådretningsspilen til ægkanten, for at sikre at den ligger parallelt. På symønsteret har trådretningen en pil i den ene ende, og hvis stoffet er mønstret, skinnende (fx satin) eller har luv (fx fløj og velour), skal alle pilene peges i samme retning.

Tegn evt. delene op med kridt eller markeringspen (brug aldrig blyant eller kuglepen). Du kan også sætte symønsterdelene fast med knappenåle.



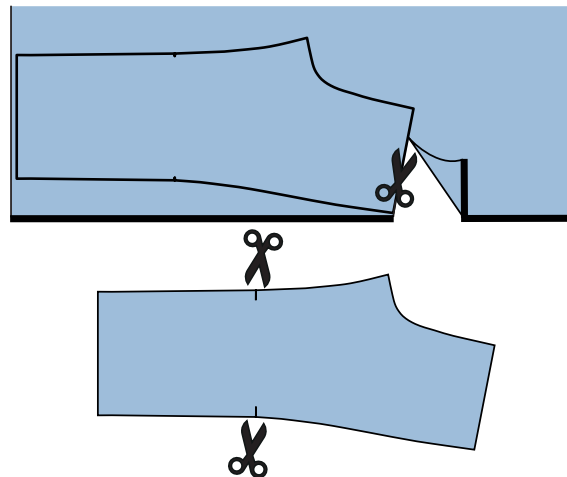
HØJRE OG VENSTRE:

Husk at tegne højre-venstre-dele, hvor det er angivet. Du finder den ene del på mønsterarket og skal vende den for at få den spejlvendte del. Den spejlvendte del er vist med en stiplede linje, se "Sådan klipper du dit syprojekt".



PLACERING:

Vi anbefaler, at du placerer alle symønsterdelene og tegner dem på dit stof, inden du starter med at klippe delene ud. Lad hver mønsterdel sidde på dit udklippede stof, indtil du skal bruge delen i syvejledningen.



KLIP:

Klip delene ud med en skarp saks, der kun bliver brugt til stof. Hvis du også bruger din saks til papir, bliver den sløv. Det er vigtigt, at du klipper præcist langs med kanten af dit symønster. Hvis det er svært at se forskel på ret- og vrangside af stoffet, kan du markere, hvad der er vrang, med et kridtmærke eller sætte en knappenål. Markér indvendige markeringer og sylinjer med kridt eller markeringspen.

HVORFOR OG HVORDAN BRUGER DU VLIES I DIT SYPROJEKT

#1

At bruge vlies i din model er vigtig for at stabilisere stoffet og bevare pasformen - fx i halsudskæring, på kraver og manchetter eller på forstykket af en jakke.

#2

Vi anbefaler, at du presser vlies på vrangside af de dele eller områder, der er markeret med prikker på mønsterarket.

#3

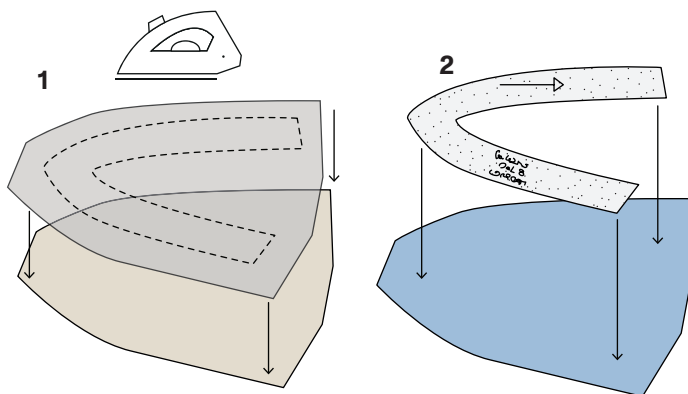
Det er vigtigt, at du vælger en vlieskvalitet, der passer til det stof, du har valgt til dit projekt. Hvis du er i tvivl, så vælg hellere en let kvalitet fremfor en kraftig. Det er også vigtigt at overholde den pressetid og temperatur, der er angivet på vliesen, da du ellers risikerer, at vliesen løsner sig i vask. Vær også opmærksom på at dit stof kan tåle samme temperatur som vliesen kræver.

#4

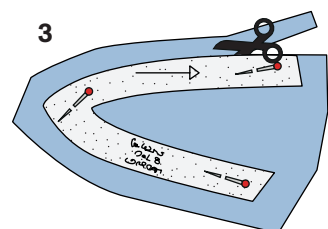
Følg altid anvisningen på vliesen, som du finder på Selfmade.com - eller spørg personalet i en af vores butikker.

VLIES TIL LETTE KVALITETER

Hvis du bruger stof i lette kvaliteter, kan det være en fordel at presse vliesen på stoffet, inden du klipper delene ud efter symønsteret. Det gør du ved først at klippe et stykke stof, der er stort nok til, at mønsterdelen kan være derpå. Derefter klipper du et stykke vlies, der er lidt mindre end stoffet - og dernæst presser du vliesen på vrangside af stoffet. Placer mønsterdelen på retsiden af stoffet, og klip til sidst delen ud.



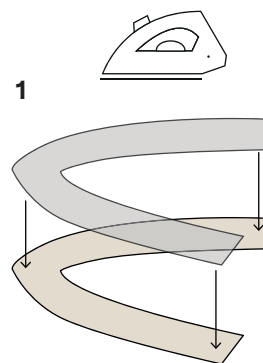
Limside på vlies mod stoffets vrangside



4.

VLIES TIL MELLEME OG KRAFTIGE KVALITETER

Hvis du bruger stof i mellem og kraftige kvaliteter, kan du vælge at klippe mønsterdelen ud i både stof og vlies og dernæst presse vliesen på vrangside af stoffet. Læg evt. et stykke mønsterpapir under stoffdelen og over vliesdelen, inden du presser vliesen på. Så undgår du at få lim på dit strygebræt og strygejern.









Limside på vlies mod stoffets vrangside

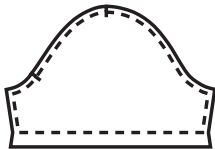
SYMBOLER I DIN SYVEJLEDNING:

Det betyder de, og sådan bruger du dem

Farver på tegningerne:

Viser, hvordan du skal placere dine stofdele, og hvilken stoftype de er, når du skal sy dem sammen. For det meste skal stofdelene placeres ret mod ret, når du skal sy dem sammen.

 Retside af stof	 Retside af foer	 Retside af skråbånd
 Vrangside af stof	 Vrangside af foer	 Vrangside af skråbånd



Sømrum:

Viser sømbredden, som delene skal syes sammen med. Husk at overholde sømrummet for at opnå et pænt resultat. Sømbredden kan også vise, hvor meget du skal ombukke med, når du fx skal lave en opsømkant på et ærme eller et bukseben. På symaskinens stingplader har man ofte linjer på diverse sømrumsbredder, som du kan lade stofkanten følge, når du syer.



Pres:

Viser, at du skal presse sømmen eller kanten flad med strygejern. Sådan gør du: Før strygejernet rykvis henover din søm, og tryk/pres sømmen eller kanten ned. Det er vigtigt, at du presser dine sømme undervejs i syningen af modellen, da det gør det nemmere at forsætte i syprocessen - og du opnår også et meget flottere slutresultat. Husk at indstille temperaturen på strygejernet, så det passer til dit stof.



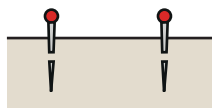
Rynker:

Den bølgede linje på symønstret indikerer, at her skal du sy rynkestråd i sømrummet på dit syprojekt. En rynkestråd er en almindelig sytråd, der syes i enten på symaskinen med lange sting eller i hånden med lange ri-sting.



Sylinje:

Nogle sylinjer har et tal vist i parentes på symønstrets sømrum. Sylinje med ens tal skal sys sammen.



Knappenåle:

Det er en god idé at sætte dine stofdele sammen med knappenåle, inden du går i gang med at sy. Placer hak over hak eller hak over søm, og sæt en knappenål. Placer også en knappenål ved begyndelsen og slutningen af en søm, og placer et par nåle imellem. På den måde undgår du, at stoflagene forskyder sig. Placer knappenålene vinkelret på din søm - så kan du forsigtigt sy hen over dem med symaskinen.



Klip:

Viser, hvor du skal klippe fx et hjørne af eller ind i stoffet til en slids. Brug altid en skarp saks, der kun bliver brugt til stof. Hvis du også bruger din saks til papir, bliver den sløv. Her har du brug for en lille, skarp og spids saks.



Sy:

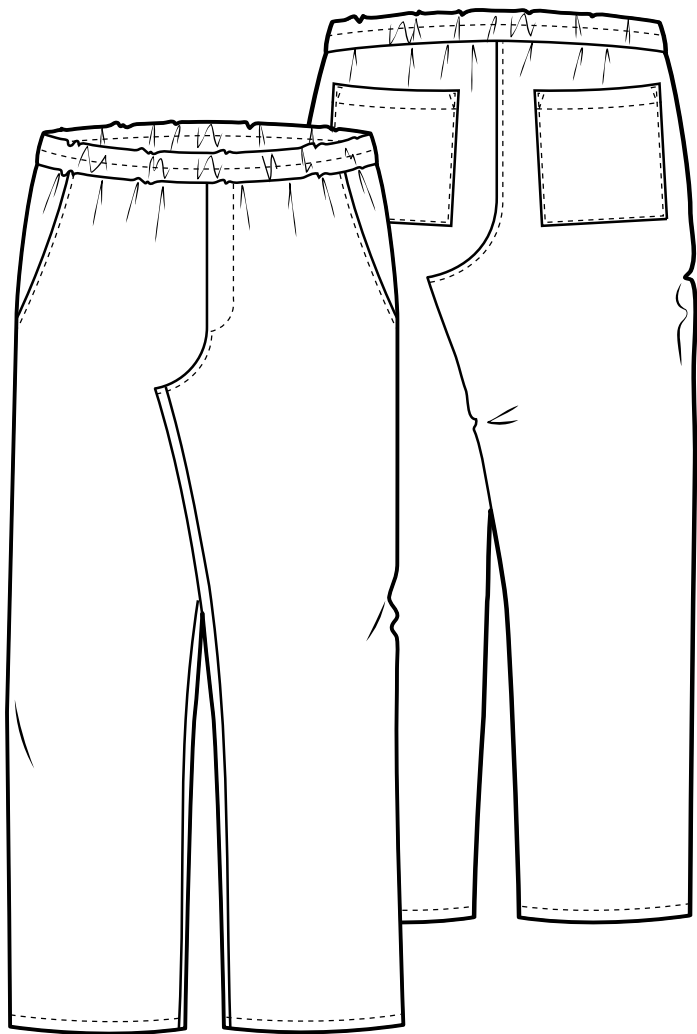
Viser den søm eller stikning, du skal sy. Når du syer stofdele sammen, så brug en stinglængde på ca. 2,5 mm, ikke mindre. Når du skal sy en stikning ved en opsøm eller lave en pyntestikning (pyntestikninger er dekorative og holder samtidig sømmen flad), så brug en stinglængde på 3-3,5 mm. Sy først en prøve på et stykke stof, og indstil din symaskine til den ønskede stinglængde.



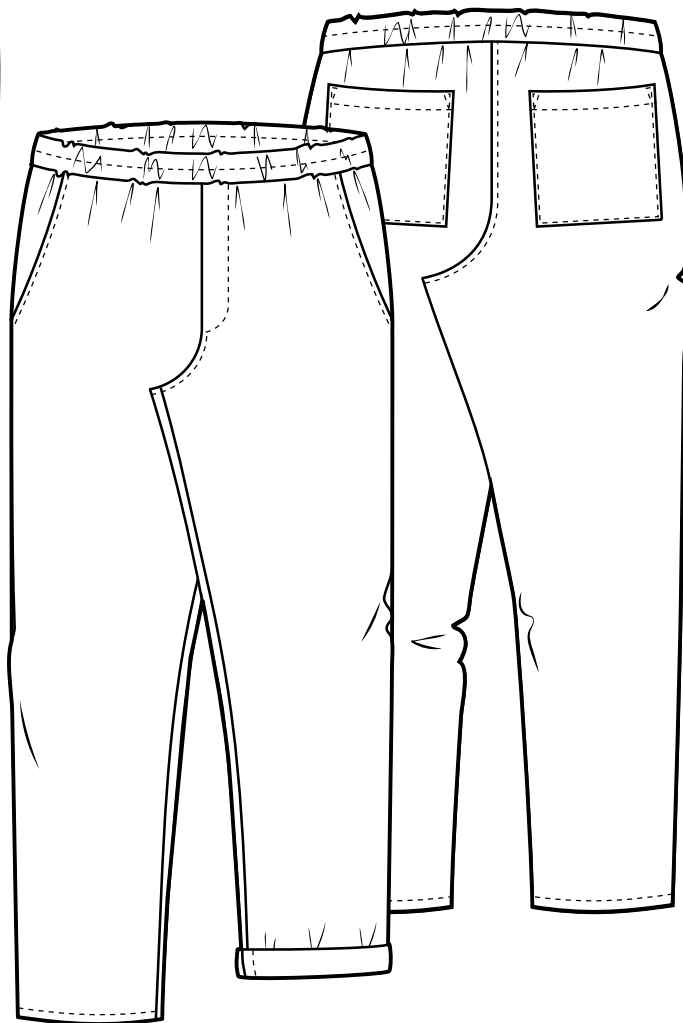
Overlock/zigzag:

Viser, hvilken sømkant der skal overlockes eller zigzagges. Det er vigtigt at overlocke eller zigzagge dine sømme, for at stoffet ikke trevler og for at opnå en flot finish indvendig. Du behøver ikke at have en overlockmaskine for at kunne afslutte dine sømme pænt; måske har din symaskine en form for overlocksøm (se i din manual). Din overlock eller zigzagsøm skal sys på/langs med sømrummets yderste rå kant, så trevlerne bliver lukket inde. En zigzagsøm kan fx være ca. 0,5 cm bred.

Dette Selfmade® symønster indeholder:



Model A



Model B

Selfmade Creators Danmark

Bliv en del af vores nye community på Facebook

TIPS
OG
TRICKS

DIY



STEP 1

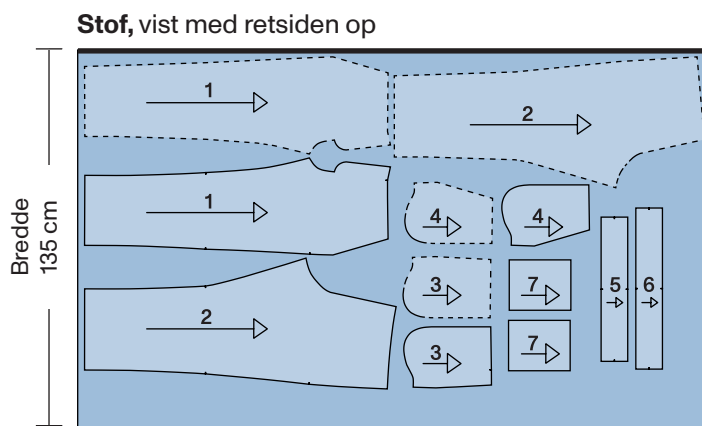
SÅDAN KLIPPER DU DIT SYPROJEKT

DU SKAL KLIPPE FØLGENDE DELE:

Model A: Buks med vidde ben

Stof

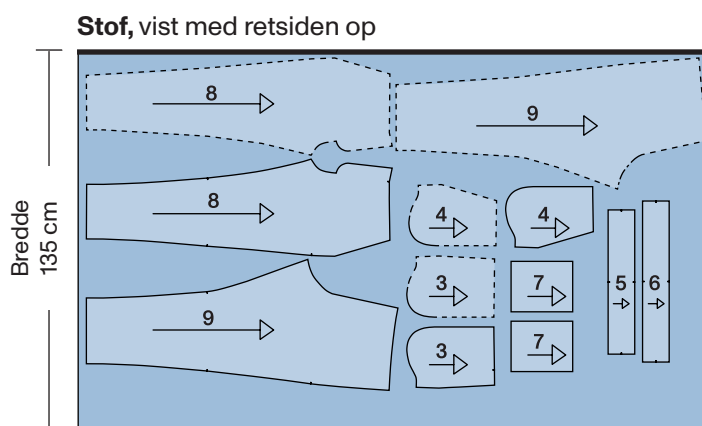
Del 1	Forbuks	x 2
Del 2	Bagbuks	x 2
Del 3	Stor lommepose	x 2
Del 4	Lille lommepose	x 2
Del 5	Linning for	x 1
Del 6	Linning bag	x 1
Del 7	Baglomme	x 2

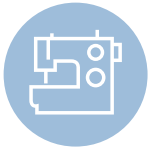


Model B: Buks med smalle ben

Stof

Del 8	Forbuks	x 2
Del 9	Bagbuks	x 2
Del 3	Stor lommepose	x 2
Del 4	Lille lommepose	x 2
Del 5	Linning for	x 1
Del 6	Linning bag	x 1
Del 7	Baglomme	x 2

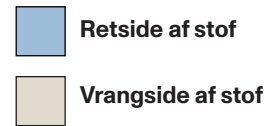




STEP 2

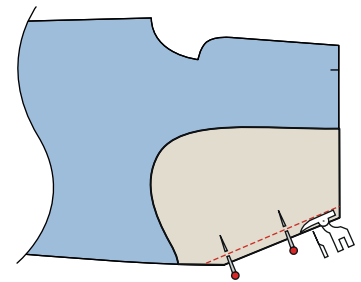
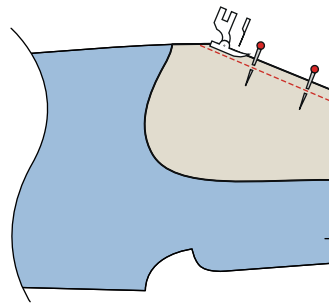
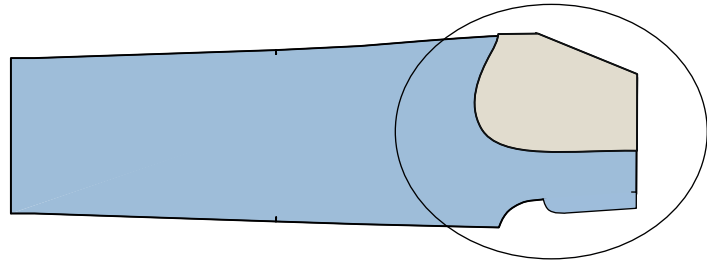
SÅDAN SYER DU DIT PROJEKT

MODELA OG B

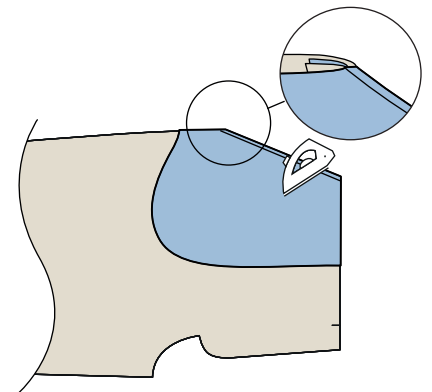
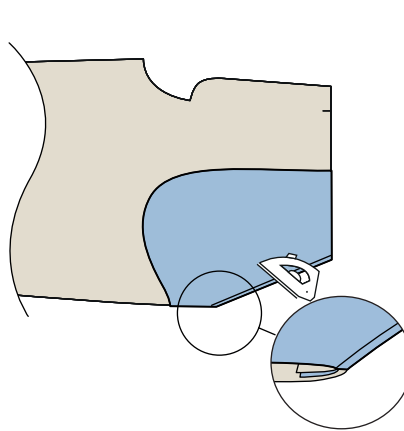


Sy skrålommer

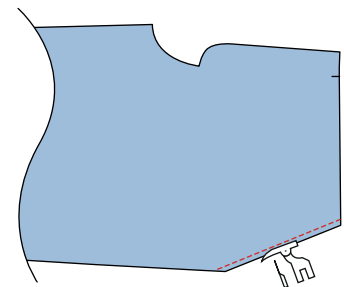
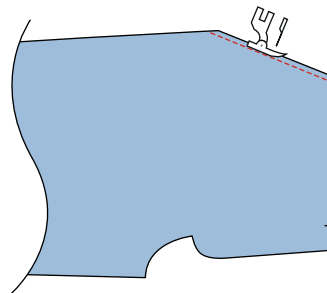
- 1.** Placer lille lomme del 4 ret mod ret på forbuks del 1 eller del 7. Sæt evt. knappenåle i, inden du syer. Sy lille lomme på forbuks **sylinje (1)** med 1 cm sømrum. Sy lomme på både højre og venstre forbuks.



Vend lommen om til vrang af forbuksen, og pres kanten, så sømmen ikke er synlig fra forbuksens retside.



Sy en stikning 0,5 cm fra kanten af lommeåbningen.



Sy skrålommer (fortsat)

Placér stor lomme del 3 ret mod ret på lille lomme del 4.

Nål de 2 lomme dele sammen i kanten med knappenåle.

Vend forbuksen væk.

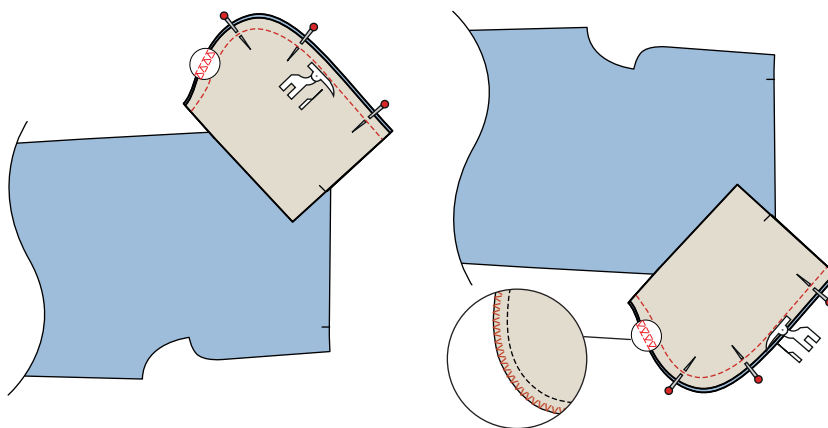
Sy lomme delene sammen **sylinje (2)** med 1 cm sømrum.

Fjern knappenåle, og overlock/zigzag sømmen.

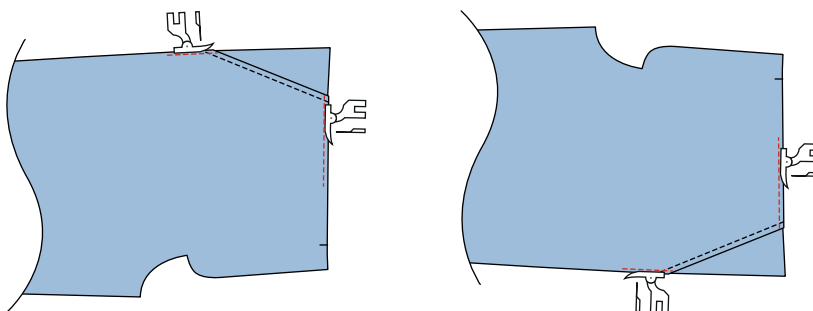


Note:

Din overlock eller zigzag søm skal sys langs med sømrummets yderste rå kant, så trevlerne bliver lukket inde. En zigzag søm kan være ca. 0,5 cm bred.



Sy lommen fast i sidesømmen og foroven med 0,5 cm søm.



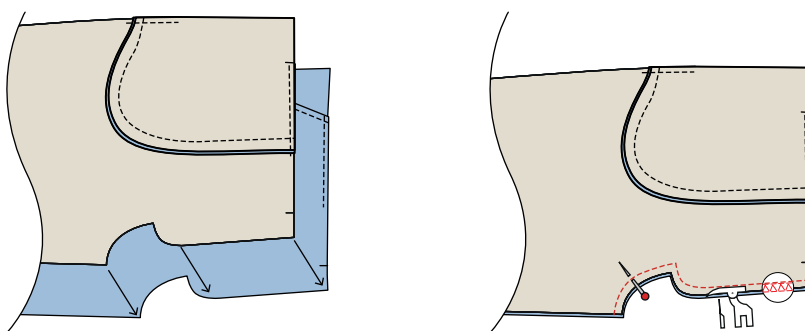
Sy skridtbue på forbuks

2.

Placér de 2 forbukser over hinanden ret mod ret. Sæt evt. knappenåle i. Sy dem sammen midt for **sylinje (3)** med 1 cm sømrum.

Fjern knappenålene.

Overlock/zigzag sømmen.



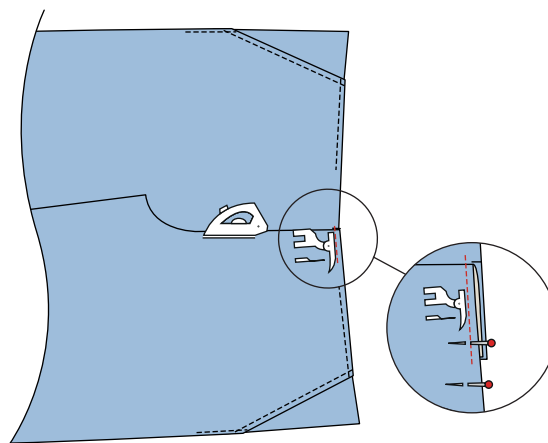
Sy skridtbue på forbuks (fortsat)

2.
Fold gylpen ved hak, sæt knappenåle i.
Pres gylp/sømmen mod venstre
forbuks. Pres fra retsiden.

Sy en stikning med 0,5 cm sømrum hen
over gylpen for at holde den på plads.

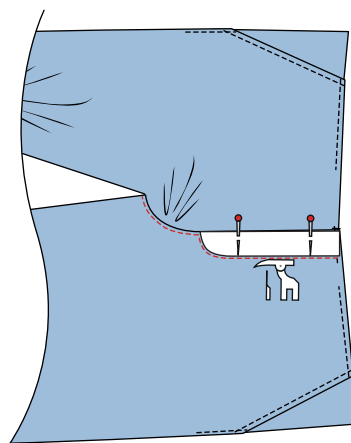
Fjern knappenålene.

Sy en stikning på gylpstykket, så der
dannes en "snyde" gylp. Forsæt stik-
ningen i skridtbuen, sy med 0,3 cm fra
sømmen.



Note:

Du kan lave en skabelon i papir til at
sy gylpens facon efter. Tegn af fra dit
symønster. Sæt skabelon fast med
knappenåle og sy stikningen langs
kanten.



Sy baglommer

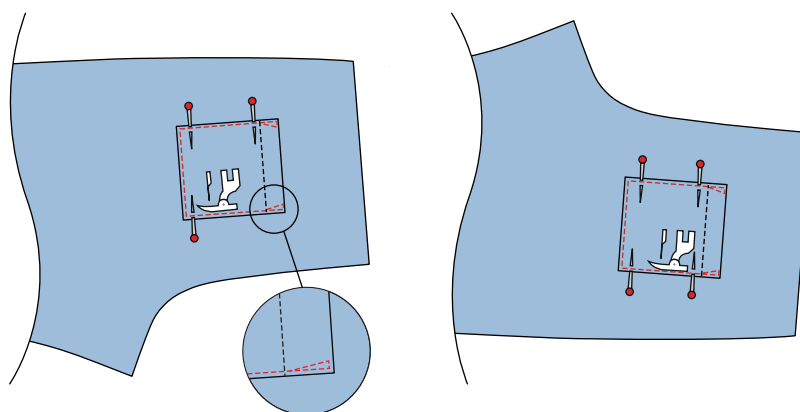
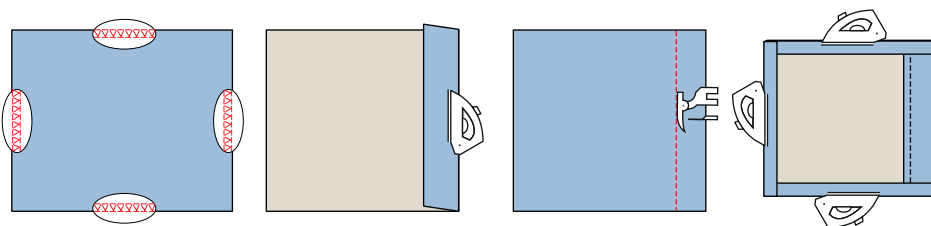
3.
Overlock/zigzag siderne på
baglomme.

Fold øverste kant på baglomme 3 cm
om til vrang, og pres.

Sy ombukket fast 2,5 cm fra kanten.

Pres de øvrige 3 sider 1 cm om til
vrang.

Placer baglommen på bagbuksen,
efter markeringer. Sæt fast med knap-
penåle. Sy fast med en stikning 0,3 cm
fra kanten. Sy en tre-kant foroven som
forstærkning.



Sy skridtbue på bagbuks

4.

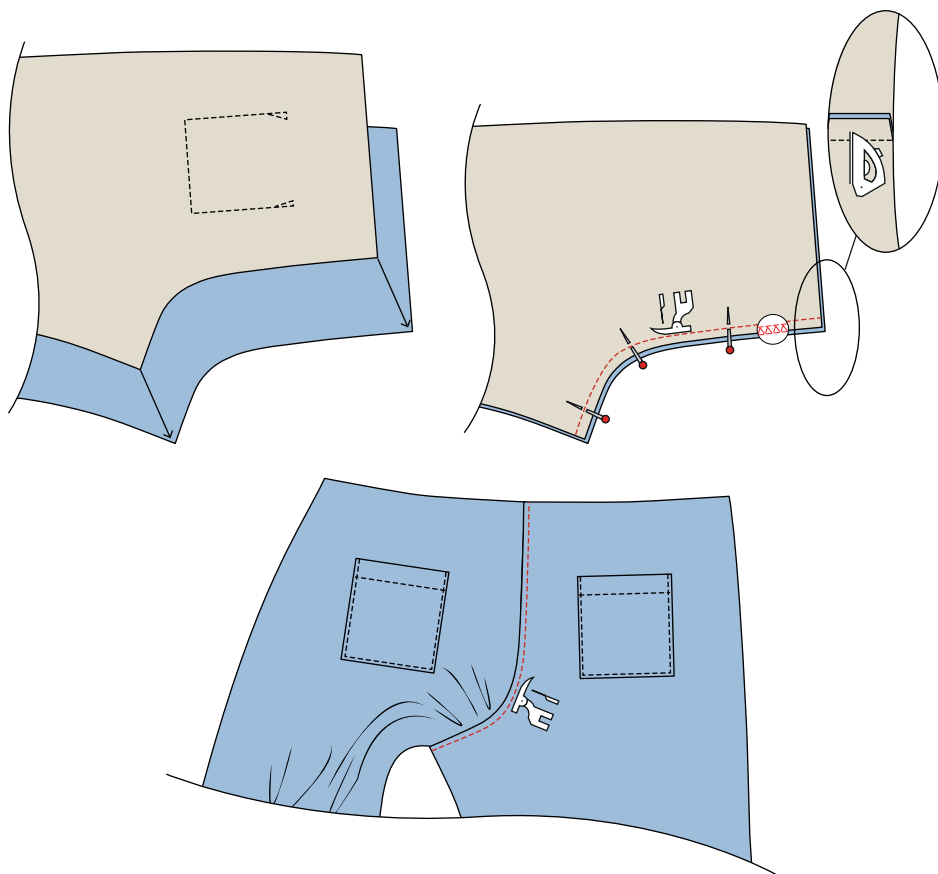
Placér bagbuks del 2 ved model A eller del 8 ved model B, på den anden bagbuks del, ret mod ret. Sæt evt. knappenåle i.

Sy dem sammen **sylinje (4)** med 1 cm sømrum.

Fjern knappenålene, og overlock/zigzag sømmen.

Pres sømmen mod højre bagbuks. Pres fra vrangsiden.

Sy en stikning i skridtbuen, sy med 0,3 cm fra sømmen.



Sy sidesøm (udvendige bensømme)

5.

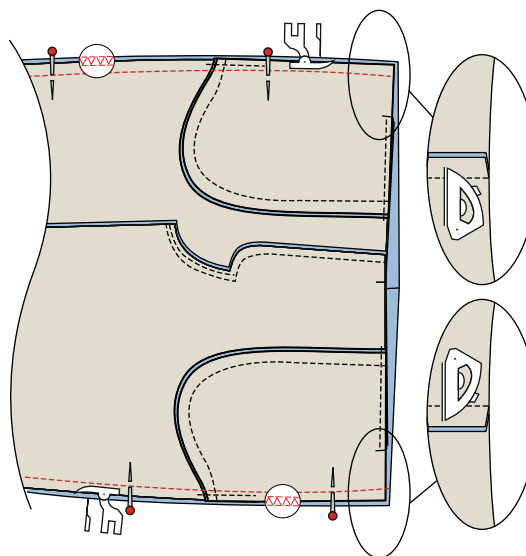
Placér forbuks og bagbuks over hinanden ret mod ret. Sæt evt. knappenåle i.

Sy sidesøm **sylinje (5)** med 1 cm sømrum.

Fjern knappenålene.

Overlock/zigzag sømmen, og pres sømmen mod bagbuksen. Pres fra vrangsiden.

Sy både højre og venstre sidesøm.



Sy skridtsøm (indvendige bensømme)

6.

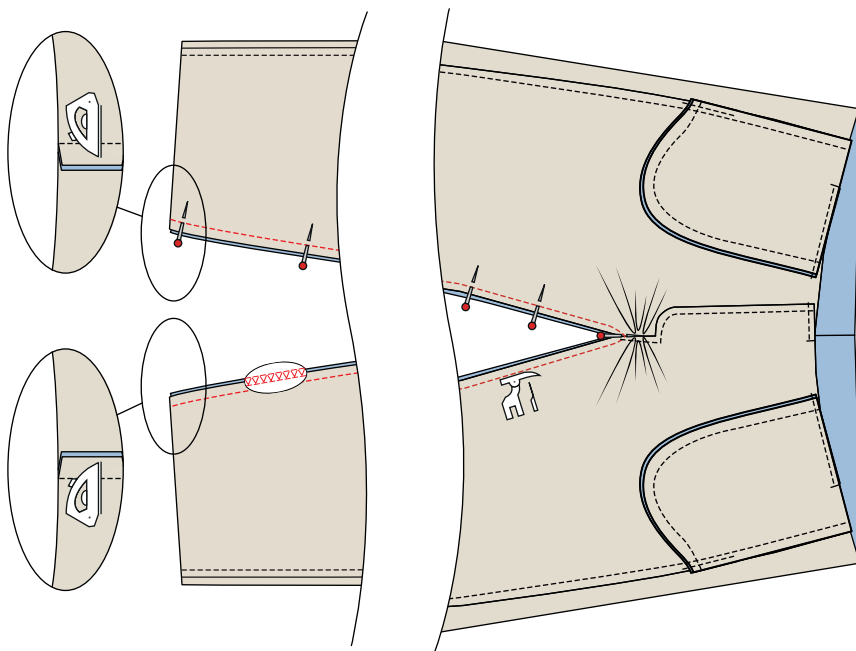
Sy skridtsømmen på for- og bagbuks **sylinje (6)** ret mod ret, med 1 cm sømrum.

Sæt evt. knappenåle i, inden du syer.

Fjern knappenålene.

Overlock/zigzag sømmen, og pres sømmen mod bagbuksen.

Pres fra vrangsidens.



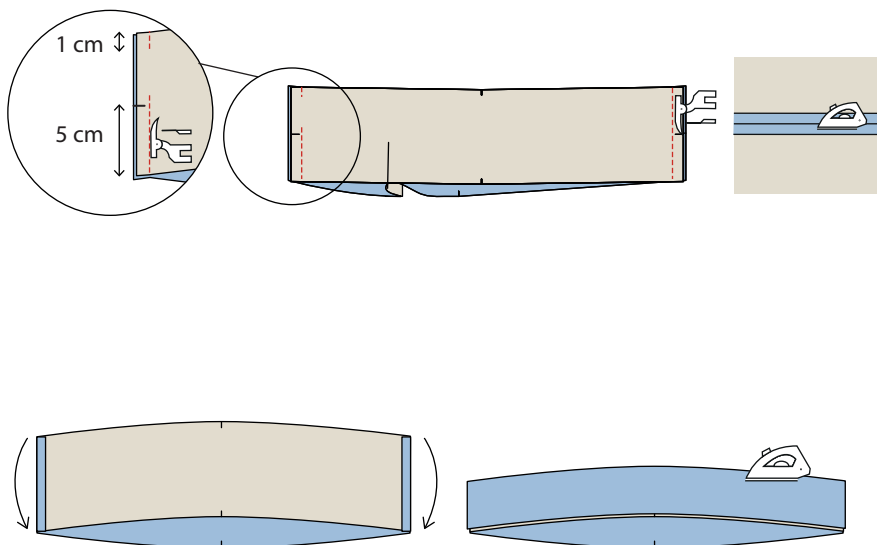
Sy linning

7.

Sy den ene ende af linning sammen **sylinje (7)** ret mod ret, med 1 cm sømrum. Sy den anden ende sammen 5 cm fra den ene kant og 1 cm fra den anden kant.

Pres sømmen fra hinanden. Pres fra vrangsidens.

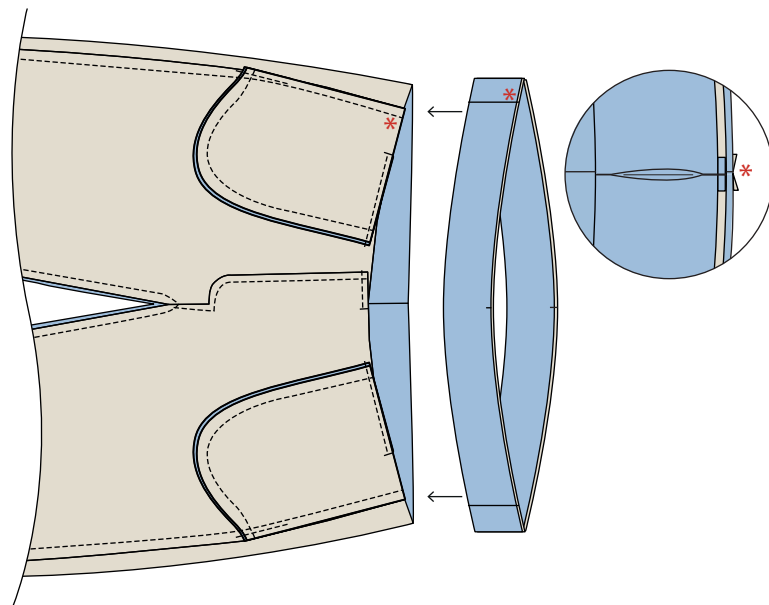
Fold linningen vrang mod vrang, og pres kanten.



Sy linning på buksen

8.

Placér linningen på buksens retside. Hullet i linning skal vende væk fra buksens retside og passer over venstre sidesøm. Hak på linning for passer over sømmen midt for. Hak på linning bag passer over sømmen midt bag.

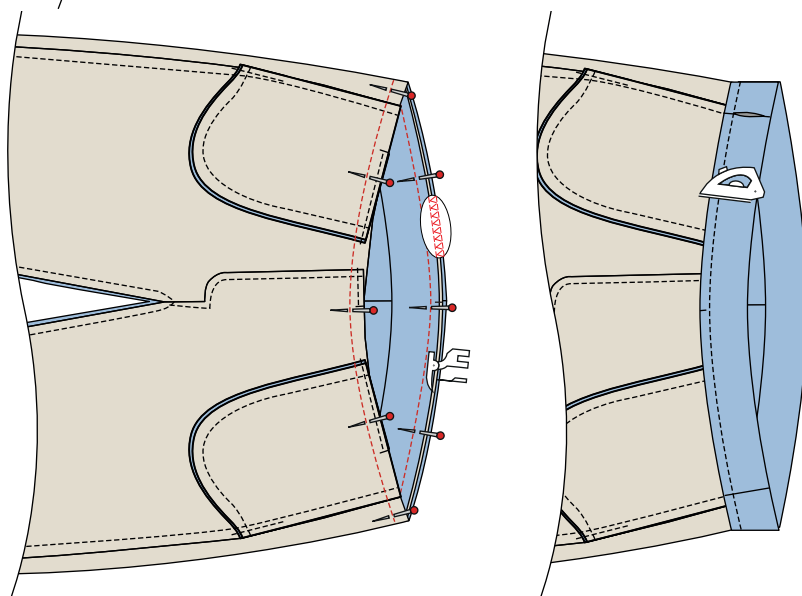


Sæt knappenåle i for at holde linning på plads, inden du syer.

Sy linningen på **sylinje (8)**. Sy med 1 cm sømrum.

Fjern knappenåle, og overlock/zigzag sømmen.

Pres sømmen mod buksen.
Pres fra vrangsidens.



Elastik (35 mm) til linning

Str.	46	48	50	52	54	56	58
cm	66	71	76	81	86	91	96

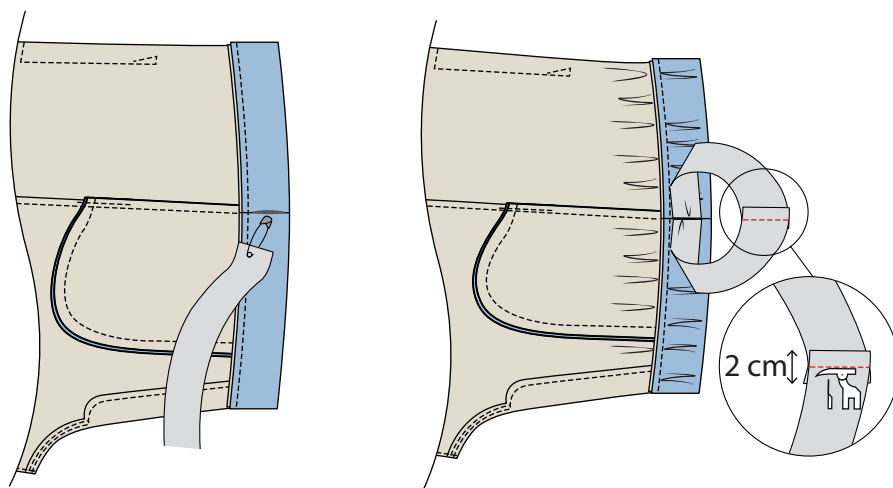


Note:

Du kan også tage elastikken rundt om taljen, og vurder hvor stram/løs du vil have den. Læg 2 cm sømrum til dit mål, og klip elastikken.

Træk elastikken igennem linningen, med en sikkerhedsnål. Pas på, at den ikke snor sig.

Lad enderne af elastikken overlape 2 cm, og sy dem sammen.



Sy lining på buksen (fortsat)

8.

Træk i selve linningens kant, så elastikken glider ind i linningen.

Sy hullet sammen med små usynlige sting i hånden.

Tip:

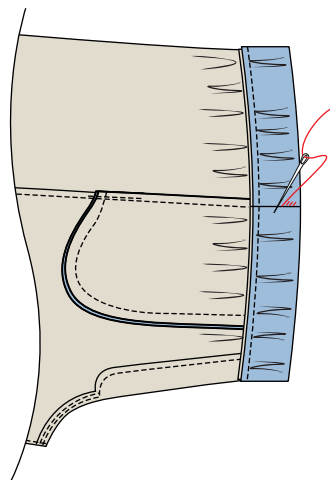
Sy en stikning i midten af linningen hele vejen rundt.

Tag fat i linningens kant foran trykfoden med den ene hånd og bagved trykfoden med den anden. Træk i linningen/elastikken, så stoffet ligger glat mens du syer stikningen.



Note:

Ved at sy en stikning i midten af elastikken undgår du, at elastikken ruller, når du bruger buksen.



Sy opsøm

9.

Note:

Prøv bukserne på og find den rigtige længde ved at folde buksebenene op.

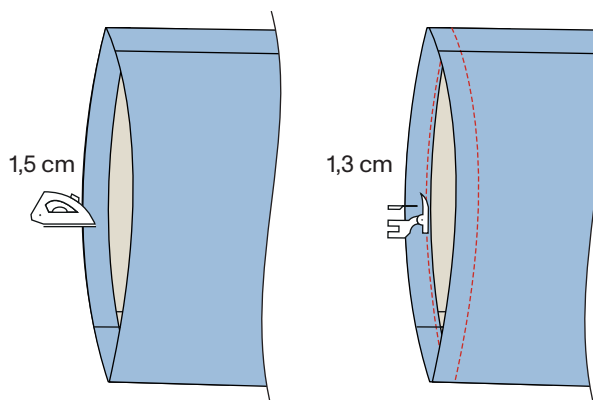
Sæt knappenåle i.

Buksebenene skal være 3 cm længer end folden, så du har til sømrum forneden.

Fold nederste kant på buksebenene 1,5 cm om til vrang, og pres kanten.

Fold igen 1,5 cm om til vran, og pres kanten.

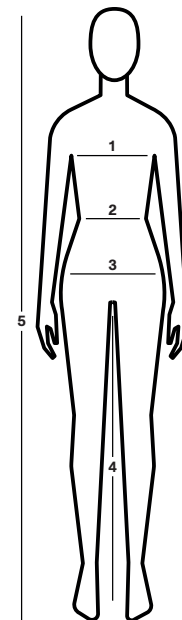
Sy ombukket fast med 1,3 cm sømrum fra foldekanten.



Tillykke! Dit Selfmade® syprojekt er nu klar til brug!

Kundeservice

Du er velkommen til at kontakte vores kundeservice, hvis du har spørgsmål eller har brug for hjælp og vejledning. Vi er altid glade for at hjælpe.



MÅLSKEMA HERRE



	XS		S		M		L		XL		XXL	
	40	42	44	46	48	50	52	54	56	58	60	62
	30R	32R	34R	36R	38R	40R	42R	44R	46R	48R	50R	52R
1: Overvidde	80	84	88	92	96	100	104	108	112	116	120	124
2: Talje	63	68	73	78	83	88	93	98	103	108	113	118
3: Hofte	81	85	89	93	97	101	105	109	113	117	121	125
4: Skridtlængde	85	85	85	85	85	85	85	85	85	85	85	85

Pris gr.

4



8 5 0 0 6 0 0 0 4 6

	Stofbredde	46	48	50	52	54	56	58
MODEL A								
Stof:	 v/135 cm	225	225	225	230	230	230	230
MODEL B								
Stof:	 v/135 cm	225	225	225	230	230	230	230

TILBEHØR:

100 cm elastik 35 mm



00000008500600046000100

Selfmade.com

Find fantastisk inspiration og alt det, du skal bruge til dine projekter

Ikke-kommerciel - Du må ikke bruge materialet til kommercielle formål.

Copyright © Selfmade®