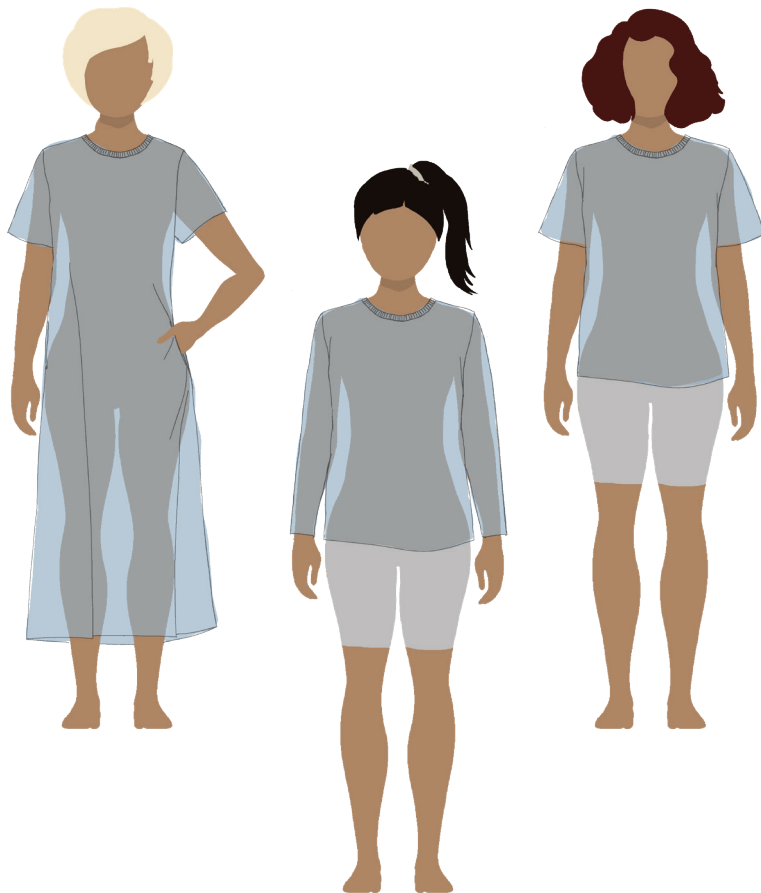


## VIS OS DIN KREATIVE MAGI

Vi vil gerne se, hvad du skaber og følge dig på din kreative rejse. Del det hele med os på Instagram ved hjælp af hashtagget #selfmadecreators

# Self made®



### T-SHIRT OG KJOLE MED HALSRIB

Str.: **34**

Nr.: **22070**

Printet info på symønsterdele

Visuel syvejledning

Egnet til: **Lette metervarer med stræk**

Basic mønster på en t-shirt og kjole. Pasformen er normal. Du kan vælge at sy kjolen med lommer i sidesømmen. Mønsteret indeholder et kort og langt ærme som du kan mixe. Skal syes i strækbar kvalitet: bomulds jersey, viscose jersey, slub jersey

NIVEAU:

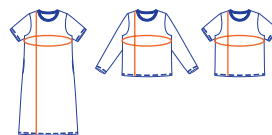
**BEGYNDER**

Let øvet

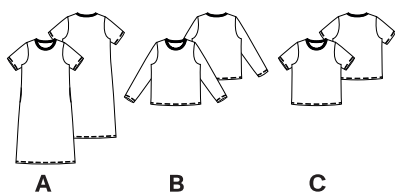
Øvet

Erfaren

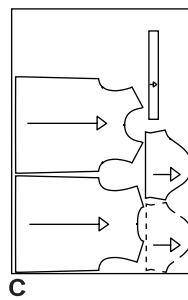
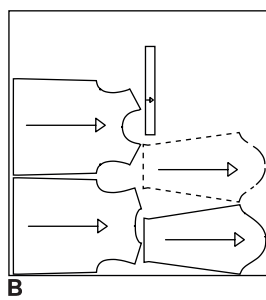
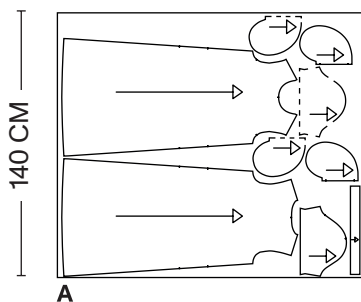
PRODUKTMÅL:



Dette symønster indeholder:



Str.	34	36	38	40	42	44	46	48	50	52	54
A Overvidde	90	94	98	102	106	110	114	118	122	126	130
A Længde	118	118	119	119	120	120	121	121	122	122	122
B-C Overvidde	90	94	98	102	106	110	114	118	122	126	130
B-C Længde	61	61	62	62	63	63	64	64	65	65	65



## Selfmade® symønstre

Vidste du, at vi udvikler og producerer alle vores symønstre in-house i Danmark? Hver sæson kommer vi ud med en ny kollektion af trendy symønstre. Alle symønstre er skåret i ikke-vævet mellemfor (inklusive sømtillæg) og kan bruges igen og igen.

Ret cool, ikke?

# SÅDAN BRUGER DU ET SELFMADE® SYMØNSTER

## BEGYNDER-SYMØNSTER FRA SELFMADE®

Vi er rigtig glade for, at du har valgt et begynder-symønster fra Selfmade®. Denne type symønster er udviklet til dig, der gerne vil i gang med at sy, men måske ikke helt ved hvordan.

- ▶ Udførlige tegninger og tekst i syvejledningen.
- ▶ Vi anbefaler, at du følger vejledningen nøje, step for step - så kan vi love, at du kommer i mål med dit syprojekt.
- ▶ Riv alle dele ud af dit mønsterark ved at tage fat i et hjørne på hver enkelt del og trække. Sørg for, at du har taget alle dele ud, inden du smider resten ud som plastaffald.
- ▶ Hvis du har spørgsmål, er du altid velkommen i vores butikker, hvor vores personale står klar til at hjælpe dig. Eller ring til vores kundeservice hvis du har brug for hjælp til fagbegreber eller lignende her og nu.

**FIND VORES KREATIVE WORKSHOPS PÅ Selfmade.com**

I butikkerne har du også mulighed for at deltage i workshops, hvor du kan lære at sy. Og har du lyst, kan du booke en af vores gratis arbejdsstationer med symaskine eller overlock.



Riv symønsteret ud af arket



Følg vejledningen



Klip dit projekt



Sy dit projekt

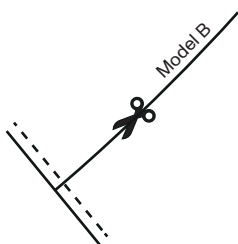


Har du spørgsmål?  
Ring til kundeservice  
70 22 21 21, eller spørg i  
en af vores butikker



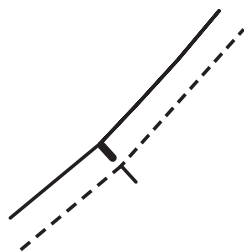
Elsk dit projekt for evigt

## SYMBOLER PÅ DIT SYMØNSTER: Det betyder de, og sådan bruger du dem



### SAKS:

Dit symønster kan evt. deles i flere modellængder. Dette vil være vist på dit symønster med en saks.



### HAK:

Markér små hak i sømmene ved at klippe et lille hak (2-3 mm), eller tegn hakkene med kridt eller markeringspen (hvilket især er en god idé, hvis dit stof har nemt ved at trevle). De små hak i sømrummet bruges, når du syer delene sammen. Derfor er det vigtigt, at du kan se hakkene, når du syer. Hak placeres over hak, eller hak over søm.



### VLIES:

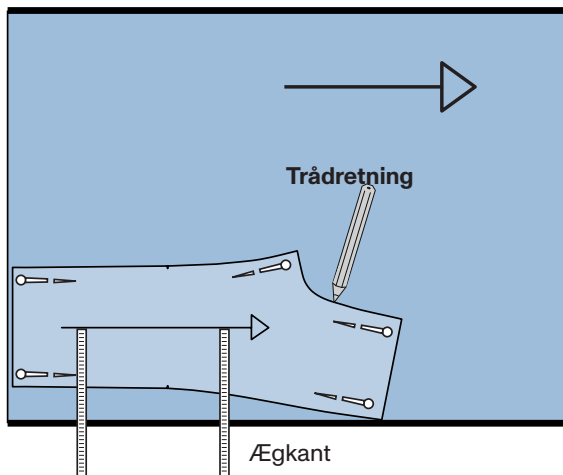
Hvis din mønsterdel er markeret med prikker over det hele, skal du også klippe denne del i vlies. Hvis den kun har et lille område med prikker, skal du kun klippe et stykke vlies til det specifikke område. Se afsnittet "Hvorfor og hvordan du bruger vlies i dit syprojekt".



### TRÅDRETNING:

Du skal placere symønsterdelene på retsiden af stoffet. Det er vigtigt, at trådretningen på symønsterdelene ligger parallelt med stoffets kant (ægekant).

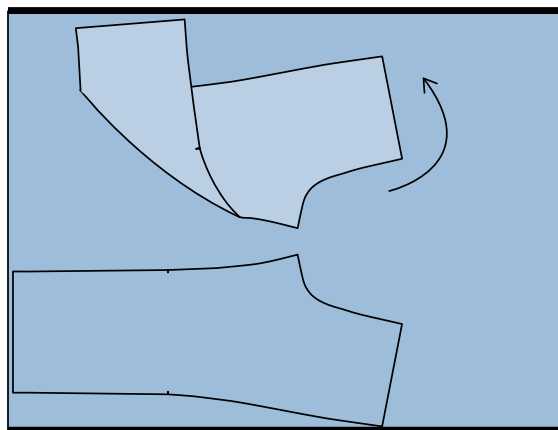
Ægkant



### TRÅDRETNING:

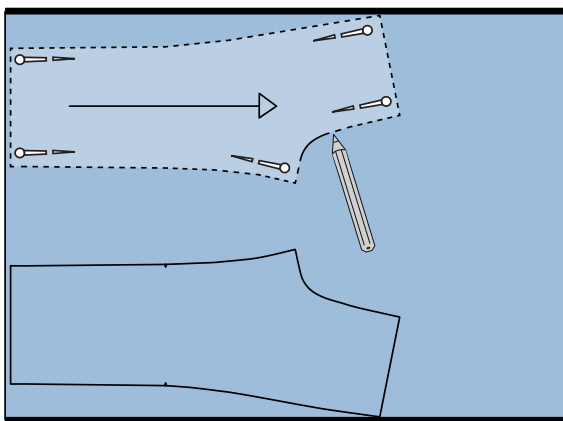
Brug et målebånd til at måle afstanden fra trådretningspilen til ægkanten, for at sikre at den ligger parallelt. På symønsteret har trådretningen en pil i den ene ende, og hvis stoffet er mønstret, skinnende (fx satin) eller har luv (fx fløj og velour), skal alle pilene pege i samme retning.

Tegn evt. delene op med kridt eller markeringspen (brug aldrig blyant eller kuglepen). Du kan også sætte symønsterdelene fast med knappenåle.



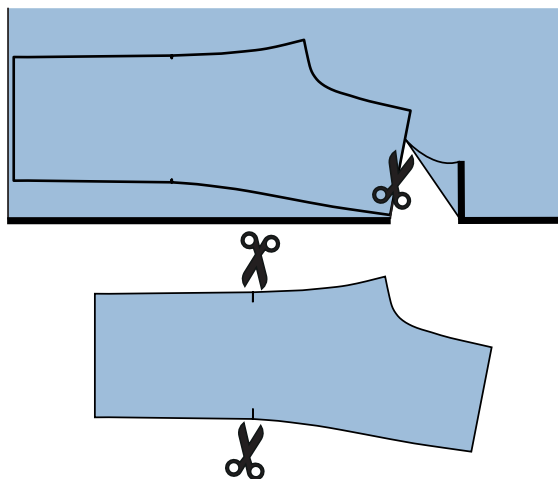
### HØJRE OG VENSTRE:

Husk at tegne højre-venstre-dele, hvor det er angivet. Du finder den ene del på mønsterarket og skal vende den for at få den spejlvendte del. Den spejlvendte del er vist med en stiplede linje, se "Sådan klipper du dit syprojekt".



### PLACERING:

Vi anbefaler, at du placerer alle symønsterdelene og tegner dem på dit stof, inden du starter med at klippe delene ud. Lad hver mønsterdel sidde på dit udklippede stof, indtil du skal bruge delen i syvejledningen.



### KLIP:

Klip delene ud med en skarp saks, der kun bliver brugt til stof. Hvis du også bruger din saks til papir, bliver den sløv. Det er vigtigt, at du klipper præcist langs med kanten af dit symønster. Hvis det er svært at se forskel på ret- og vrangside af stoffet, kan du markere, hvad der er vrang, med et kridtmærke eller sætte en knappenål. Markér indvendige markeringer og sylinjer med kridt eller markeringspen.

# HVORFOR OG HVORDAN BRUGER DU VLIES I DIT SYPROJEKT

## #1

At bruge vlies i din model er vigtig for at stabilisere stoffet og bevare pasformen - fx i halsudskæring, på kraver og manchetter eller på forstykket af en jakke.

## #2

Vi anbefaler, at du presser vlies på vrangside af de dele eller områder, der er markeret med prikker på mønsterarket.

## #3

Det er vigtigt, at du vælger en vlieskvalitet, der passer til det stof, du har valgt til dit projekt. Hvis du er i tvivl, så vælg hellere en let kvalitet fremfor en kraftig. Det er også vigtigt at overholde den pressetid og temperatur, der er angivet på vliesen, da du ellers risikerer, at vliesen løsner sig i vask. Vær også opmærksom på at dit stof kan tåle samme temperatur som vliesen kræver.

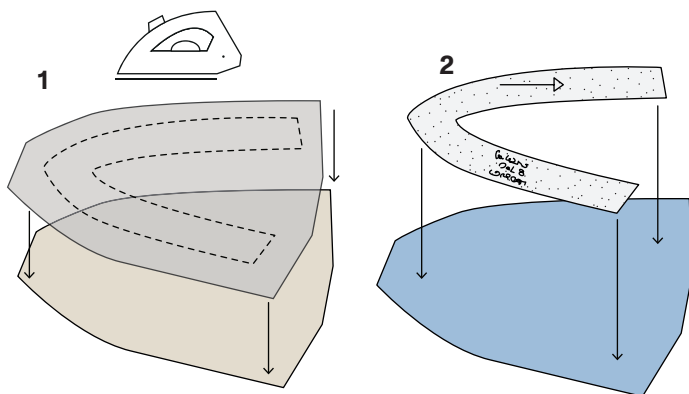
## #4

Følg altid anvisningen på vliesen, som du finder på Selfmade.com - eller spørg personalet i en af vores butikker.

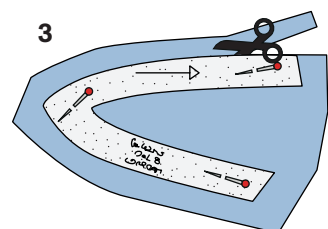
## VLIES

### TIL LETTE KVALITETER

Hvis du bruger stof i lette kvaliteter, kan det være en fordel at presse vliesen på stoffet, inden du klipper delene ud efter symønsteret. Det gør du ved først at klippe et stykke stof, der er stort nok til, at mønsterdelen kan være derpå. Derefter klipper du et stykke vlies, der er lidt mindre end stoffet - og dernæst presser du vliesen på vrangside af stoffet. Placér mønsterdelen på retsiden af stoffet, og klip til sidst delen ud.



Limside på vlies mod stoffets vrangside

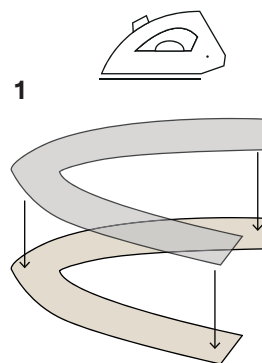


4.

## VLIES

### TIL MELLEME OG KRAFTIGE KVALITETER

Hvis du bruger stof i mellem og kraftige kvaliteter, kan du vælge at klippe mønsterdelen ud i både stof og vlies og dernæst presse vliesen på vrangside af stoffet. Læg evt. et stykke mønsterpapir under stoffdelen og over vliesdelen, inden du presser vliesen på. Så undgår du at få lim på dit strygebræt og strygejern.







Limside på vlies mod stoffets vrangside

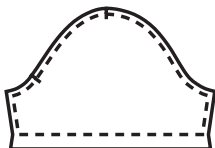
# SYMBOLER I DIN SYVEJLEDNING:

## Det betyder de, og sådan bruger du dem

### Farver på tegningerne:

Viser, hvordan du skal placere dine stofdele, og hvilken stoftype de er, når du skal sy dem sammen. For det meste skal stofdelene placeres ret mod ret, når du skal sy dem sammen.

 Retside af stof	 Retside af foer	 Retside af skråbånd
 Vrangside af stof	 Vrangside af foer	 Vrangside af skråbånd



### Sømrum:

Viser sømbredden, som delene skal syes sammen med. Husk at overholde sømrummet for at opnå et pænt resultat. Sømbredden kan også vise, hvor meget du skal ombukke med, når du fx skal lave en opsømkant på et ærme eller et bukseben. På symaskiners stingplader har man ofte linjer på diverse sømrumsbredder, som du kan lade stofkanten følge, når du syer.



### Pres:

Viser, at du skal presse sømmen eller kanten flad med strygejern. Sådan gør du: Før strygejernet rykvis henover din søm, og tryk/pres sømmen eller kanten ned. Det er vigtigt, at du presser dine sømme undervejs i syningen af modellen, da det gør det nemmere at forsætte i syprocessen - og du opnår også et meget flottere slutresultat. Husk at indstille temperaturen på strygejernet, så det passer til dit stof.



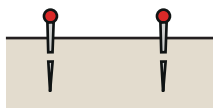
### Rynker:

Den bølgede linje på symønstret indikerer, at her skal du sy rynkestråd i sømrummet på dit syprojekt. En rynkestråd er en almindelig sytråd, der syes i enten på symaskinen med lange sting eller i hånden med lange ri-sting.



### Sylinje:

Nogle sylinjer har et tal vist i parentes på symønstrets sømrum. Sylinje med ens tal skal sys sammen.



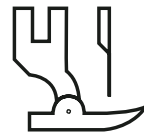
### Knappenåle:

Det er en god idé at sætte dine stofdele sammen med knappenåle, inden du går i gang med at sy. Placer hak over hak eller hak over søm, og sæt en knappenål. Placer også en knappenål ved begyndelsen og slutningen af en søm, og placér et par nåle imellem. På den måde undgår du, at stoflagene forskyder sig. Placer knappenålene vinkelret på din søm - så kan du forsigtigt sy hen over dem med symaskinen.



### Klip:

Viser, hvor du skal klippe fx et hjørne af eller ind i stoffet til en slids. Brug altid en skarp saks, der kun bliver brugt til stof. Hvis du også bruger din saks til papir, bliver den sløv. Her har du brug for en lille, skarp og spids saks.



### Sy:

Viser den søm eller stikning, du skal sy. Når du syer stofdele sammen, så brug en stinglængde på ca. 2,5 mm, ikke mindre. Når du skal sy en stikning ved en opsøm eller lave en pyntestikning (pyntestikninger er dekorative og holder samtidig sømmen flad), så brug en stinglængde på 3-3,5 mm. Sy først en prøve på et stykke stof, og indstil din symaskine til den ønskede stinglængde.



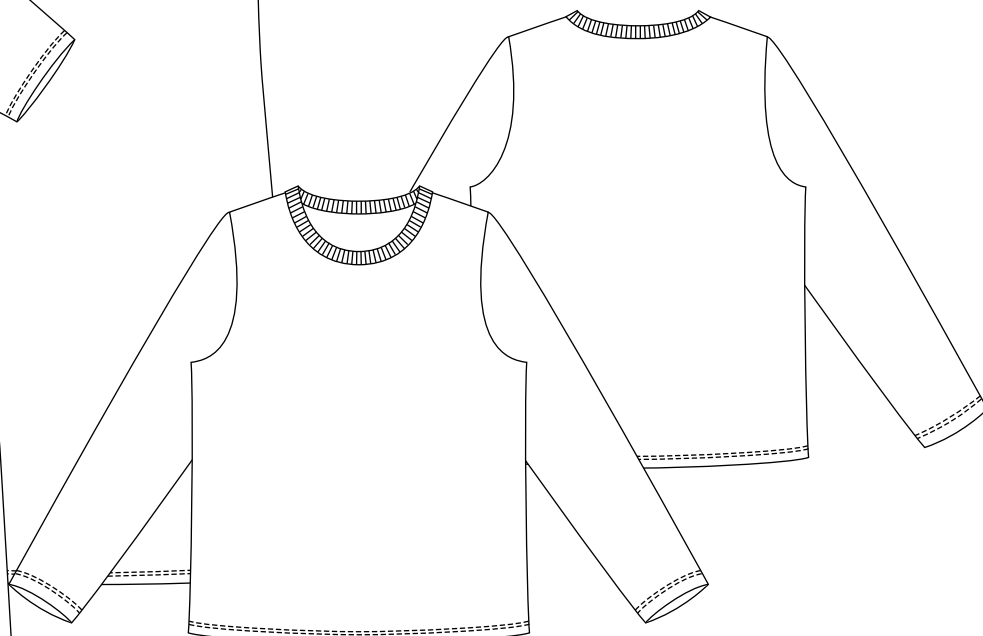
### Overlock/zigzag:

Viser, hvilken sømkant der skal overlockes eller zigzagges. Det er vigtigt at overlocke eller zigzagge dine sømme, for at stoffet ikke trevler og for at opnå en flot finish indvendig. Du behøver ikke at have en overlockmaskine for at kunne afslutte dine sømme pænt; måske har din symaskine en form for overlocksøm (se i din manual). Din overlock eller zigzagsøm skal sys på/langs med sømrummets yderste rå kant, så trevlerne bliver lukket inde. En zigzagsøm kan fx være ca. 0,5 cm bred.

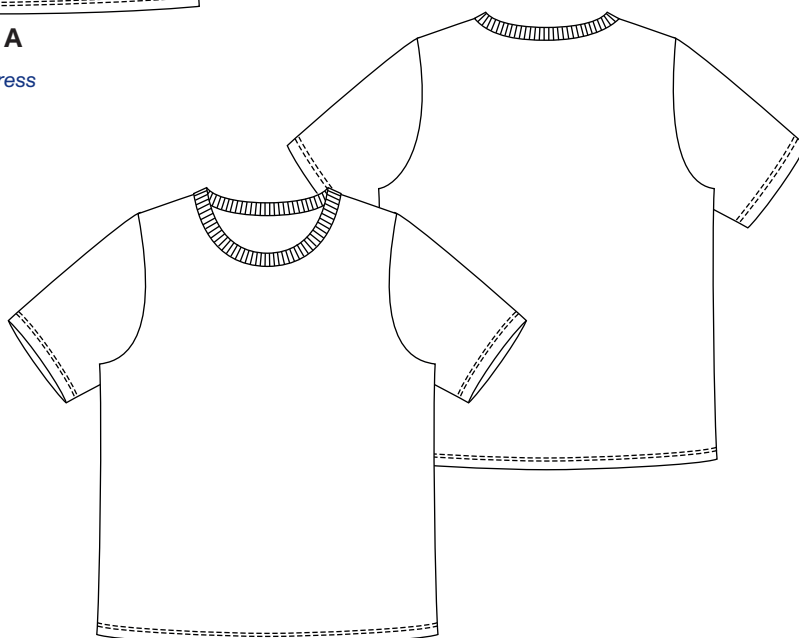
**Dette Selfmade® symønster indeholder:**



**Model A**  
*#asterdress*



**Model B**  
*#astertshirt*



**Model C**  
*#astertshirt*

**Selfmade Creators Danmark**

**Bliv en del af vores nye community på Facebook**

TIPS  
OG  
TRICKS

DIY



## STEP 1

# SÅDAN KLIPPER DU DIT SYPROJEKT

### DU SKAL KLIPPE FØLGENDE DELE:

#### Model A, Kjole med korte ærmer og lommer

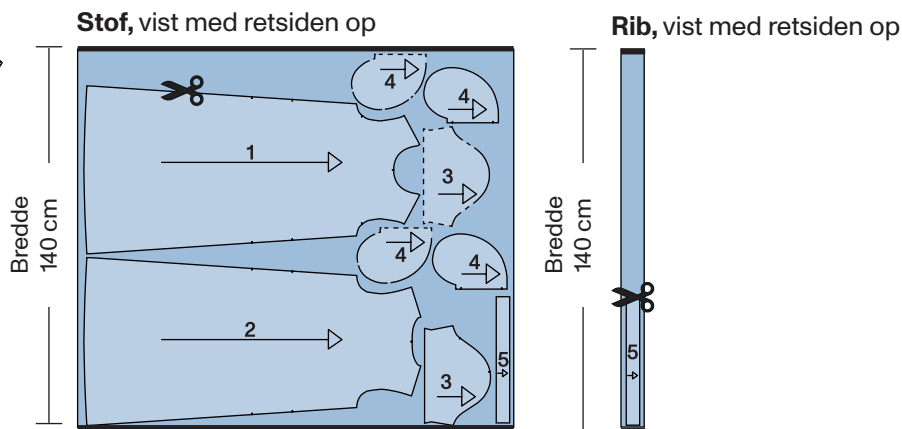
Stof			
Del 1	Forstykke	x1	
Del 2	Bagstykke	x1	
Del 3	Ærme	x2	
Del 4	Lomme	x4	

Rib		
Del 5	Halskant	x1

#### Tip:

Del 5 halskant kan klippes i rib i stedet for stoffet.

Kjolen kan syes uden lommer, hvilket giver den et lettere udtryk.



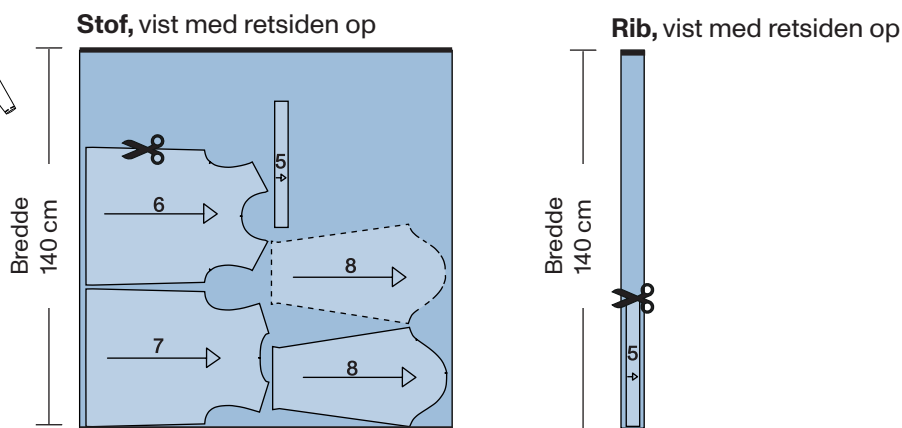
#### Model B, T-shirt med lange ærmer

Stof			
Del 6	Forstykke	x1	
Del 7	Bagstykke	x1	
Del 8	Ærme	x2	

Rib		
Del 5	Halskant	x1

#### Tip:

Del 5 halskant kan klippes i rib i stedet for i stoffet.



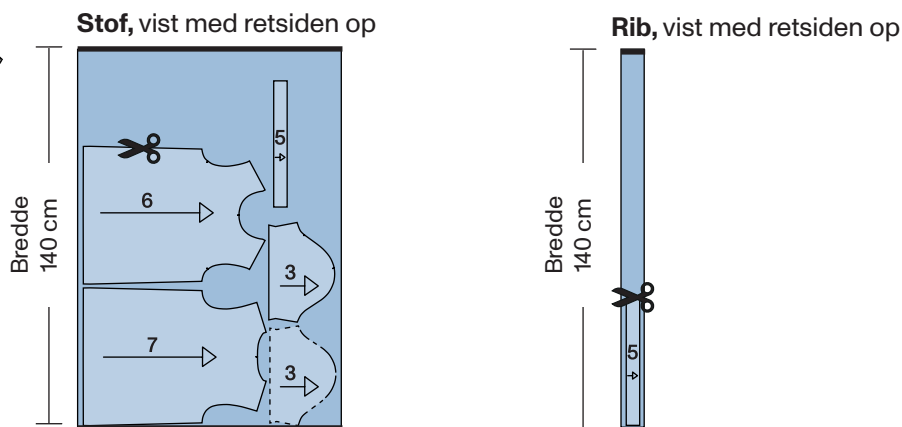
#### Model C, T-shirt med korte ærmer

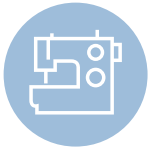
Stof			
Del 6	Forstykke	x1	
Del 7	Bagstykke	x1	
Del 3	Ærme	x2	

Rib		
Del 5	Halskant	x1

#### Tip:

Del 5 halskant kan klippes i rib i stedet for i stoffet.





## STEP 2

### SÅDAN SYER DU DIT PROJEKT

### MODEL A, KJOLE MED KORTE ÆRMER OG LOMMER



 Retside af stof

 Vrangside af stof

#### Sy skuldर्सøm

1.

Placér for- og bagstykke over hinanden og sy skuldर्सøm **sylinje (1)** med 1 cm sømrum.

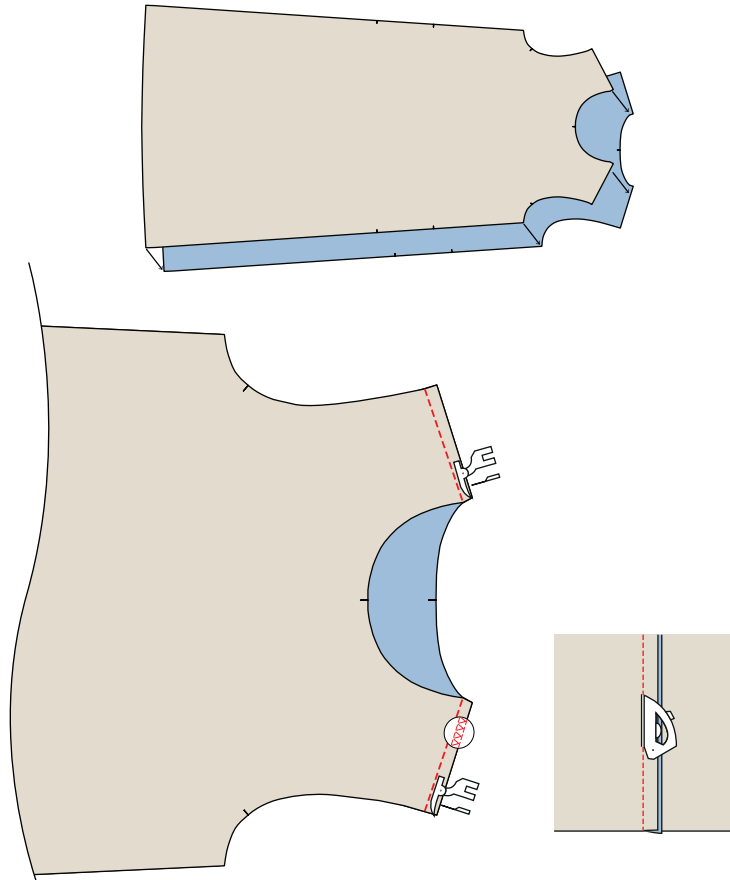
Overlock/zigzag sømmen og pres den mod bagstykket.

Sy både højre og venstre skuldर्सøm.



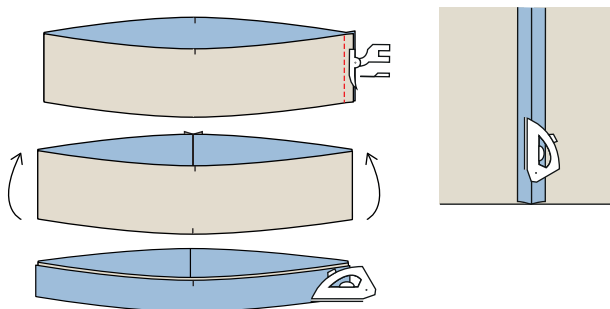
**Note:**

Din overlock eller zigzag søm skal sys langs med sømrummets yderste rå kant, så trevlerne bliver lukket inde. En zigzag søm kan være ca. 0,5 cm bred.



## Sy halskant

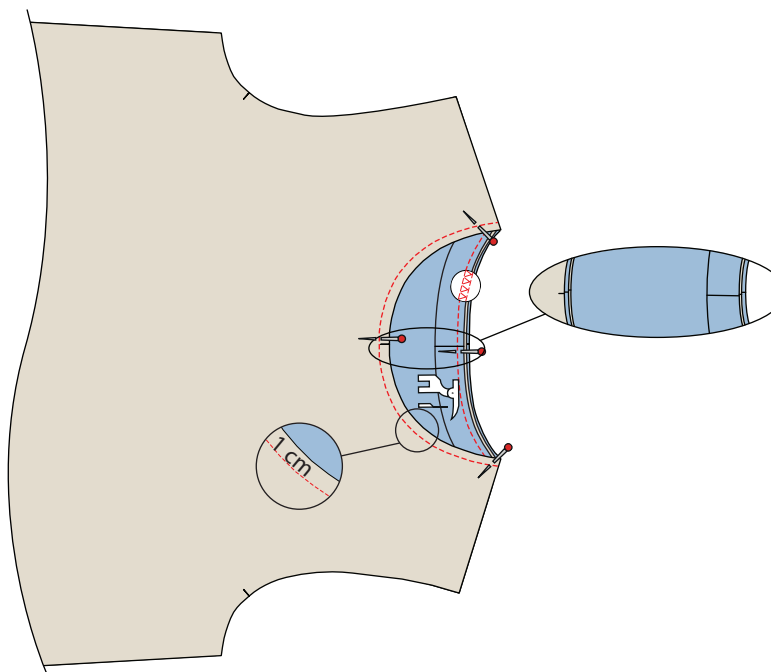
- 2.** Sy halskantensammen, og pres søm-  
men fra hinanden.  
Fold halskanten vrang mod vrang, og  
pres.



Placér halskanten i halsudskæringen  
**sylinje (2)**. Søm på halskant passer  
over hak på bagstykke og hak i hals-  
kant passer over skuldर्सøm og hak  
på forstykke. Sæt halskanten fast med  
knappenåle, og sy den fast med 1 cm  
sømrum.

Fjern knappenålene.

Overlock/zigzag sømmen.



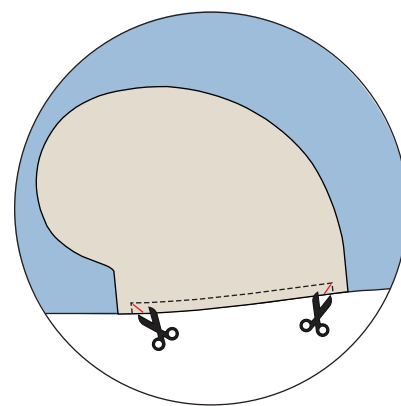
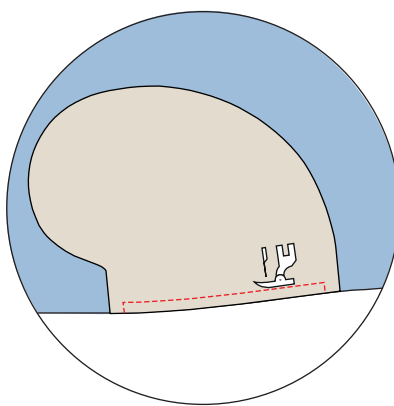
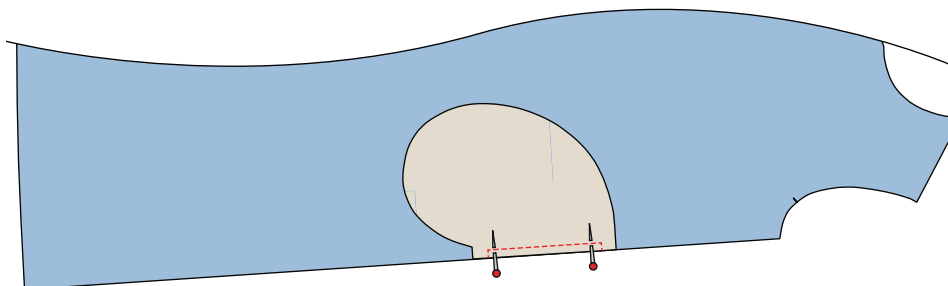
## Sy lommer

- 3.** Placér den ene lommepose på forstyk-  
ket. Sæt evt. knappenåle i.  
Sy fra hak og 1 cm ind, sy med  
1 cm sømrum hen til det andet hak, sy  
ud til kant.  
Klip skråt ind i hjørnerne.



### Note:

Pas på at du ikke klipper stikningen over  
når du klipper skråt ind i hjørnerne.



## Sy lommer (fortsat)

Vend lommen ud, og pres sømmen mod lommen.

Sy en stikning med 0,2 cm søm på lommen.

Vend lommeposen om til vrangsiden, og pres.

Placér den anden lommepose ovenpå, sæt knappenåle i.

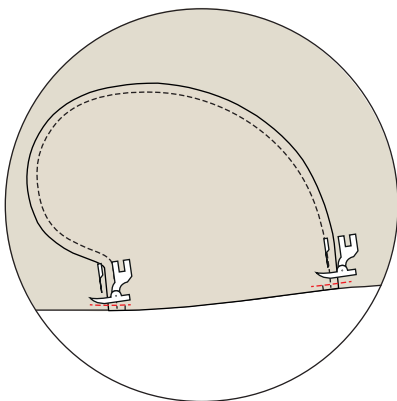
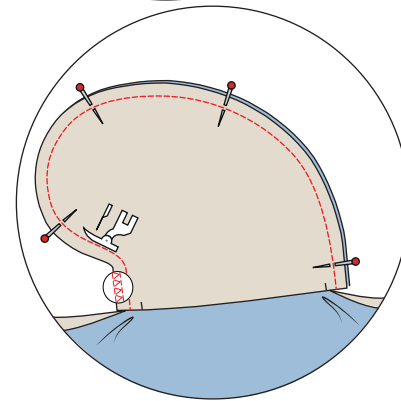
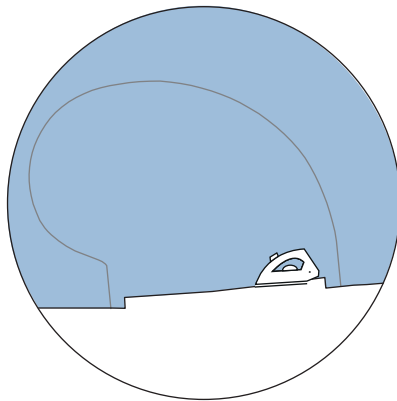
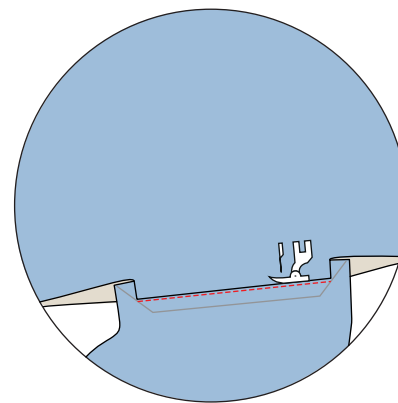
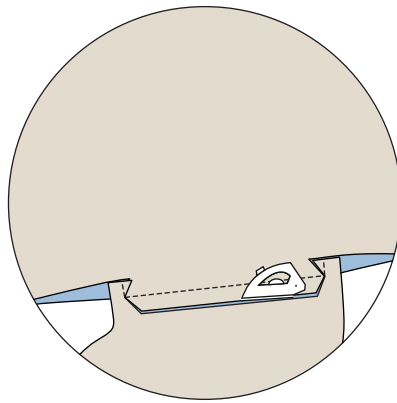
Sy de 2 lommeposer sammen i rundingen. Vip forstykket til side når du syer lommeposerne sammen, så du ikke syer i den.

Fjern knappenålene.

Overlock/zigzag sømmen.

Vend lommeposen om til vrangsiden, sy den fast i sidesømmen med 0,5 cm søm.

Sy både højre og venstre lomme.



## Sy ærme i

### 4.

Overlock/zigzag nederste kant på ærmerne.

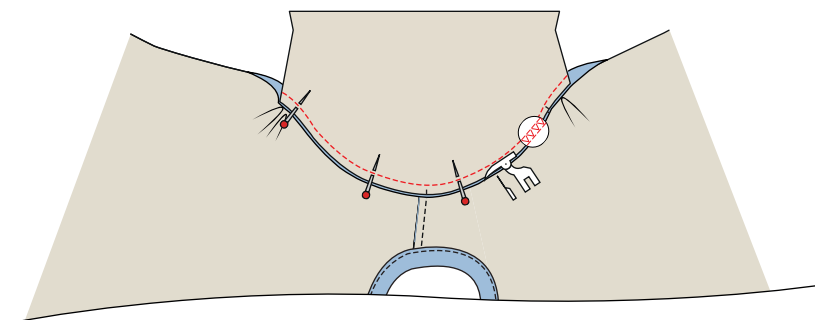
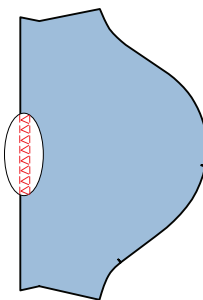
Placér højre ærme i ærmegab, sæt knappenåle i **sylinje (3)**. Hak på forærme passer over hak i ærmegab på forstykke, hak i ærmekuppel passer over skuldर्सøm.

Sy ærmet i med 1 cm sømrum.

Fjern knappenålene.

Overlock/zigzag sømmen.

Sy venstre ærme i på samme måde.



## Sy ærme og sidesøm

### 5.

Placer for- og bagstykke over hinanden **sylinje (4)**. Sæt knappenåle i, sæt også knappenåle i ærmesømmen.

Sy ærme- og sidesøm med 1 cm sømrum.

Fjern knappenålene.

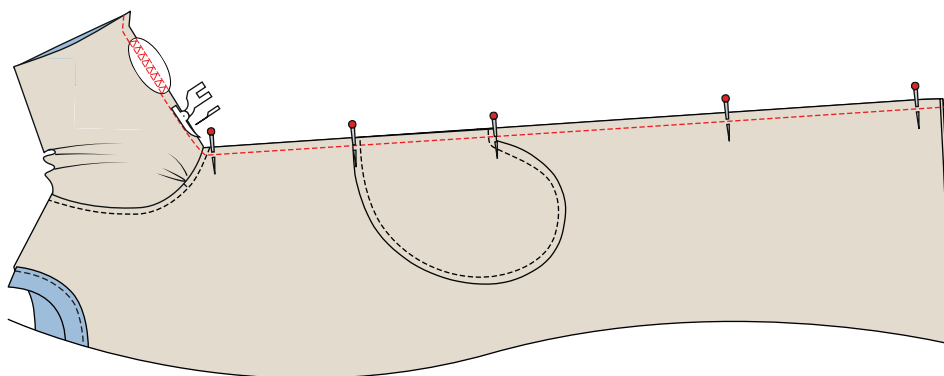
Overlock/zigzag sømmen.  
Pres sømmen mod bagstykket.

Sy både højre og venstre sidesøm.



#### Note:

Pas på, at du ikke syer lommeåbningen til.



## Søm ærmer op

### 6.

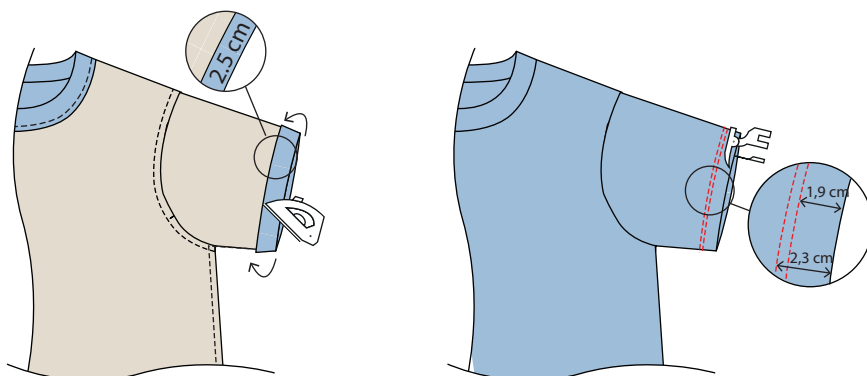
Fold nederste kant på ærmet 2,5 cm om til vrang, og pres.

Sy ombukket fast. Sy først en stikning 2,3 cm fra foldekant, og derefter en stikning 1,9 cm fra foldekant.



#### Note:

For at få et mere professionelt udtryk på det færdige produkt, kan du sy ombukket med en tvillingnål. Hvis du syer med tvillingnål, skal du sy fra retsiden.



## Søm kjolen op

### 7.

Overlock/zigzag nederste kant på kjolen.

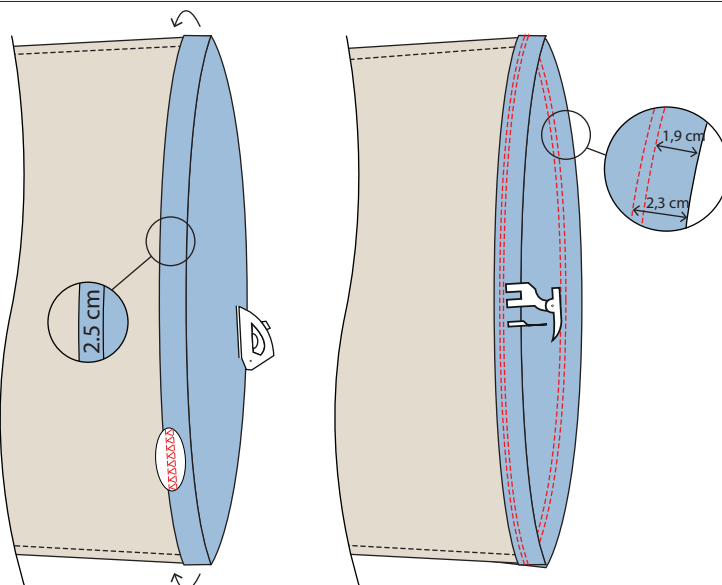
Fold nederste kant på kjolen 2,5 cm om til vrang, og pres.

Sy ombukket fast. Sy først en stikning 2,3 cm fra foldekant, og derefter en stikning 1,9 cm fra foldekant.



#### Note:

For at få et mere professionelt udtryk på det færdige produkt, kan du sy ombukket med en tvillingnål. Hvis du syer med tvillingnål, skal du sy fra retsiden.

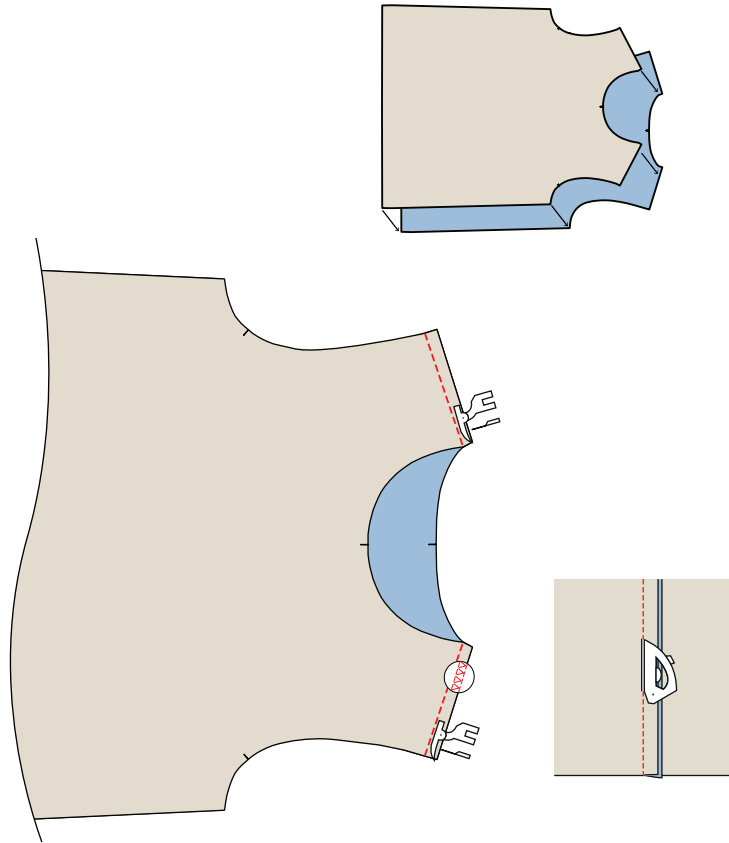




## Sy skuldersøm

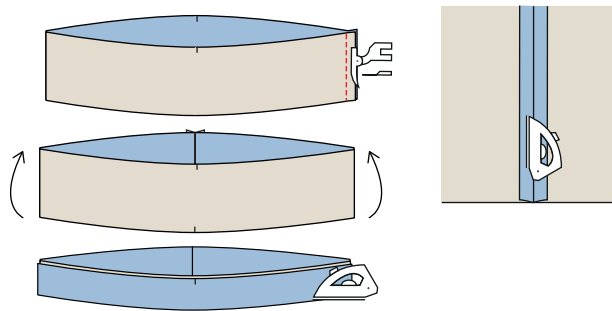
1. Placer for- og bagstykke over hinanden og sy skuldersøm **sylinje (1)** med 1 cm sømrum. Overlock/zigzag sømmen og pres den mod bagstykket. Sy både højre og venstre skuldersøm.

**Note:**  
Din overlock eller zigzag søm skal sys langs med sømrummets yderste rå kant, så trevlerne bliver lukket inde. En zigzag søm kan være ca. 0,5 cm bred.



## Sy halskant

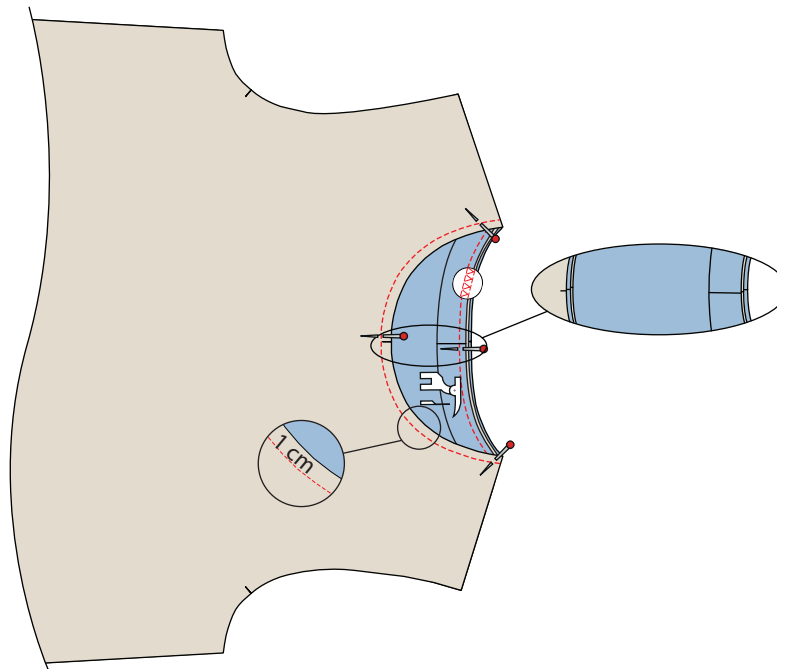
2. Sy halskanten sammen, og pres sømmen fra hinanden. Fold halskanten vrang mod vrang, og pres.



Placer halskanten i halsudskæringen **sylinje (2)**. Søm på halskant passer over hak på bagstykke og hak i halskant passer over skuldersøm og hak på forstykke. Sæt halskanten fast med knappenåle, og sy den fast med 1 cm sømrum.

Fjern knappenålene.

Overlock/zigzag sømmen.



## Sy ærme i

### 3.

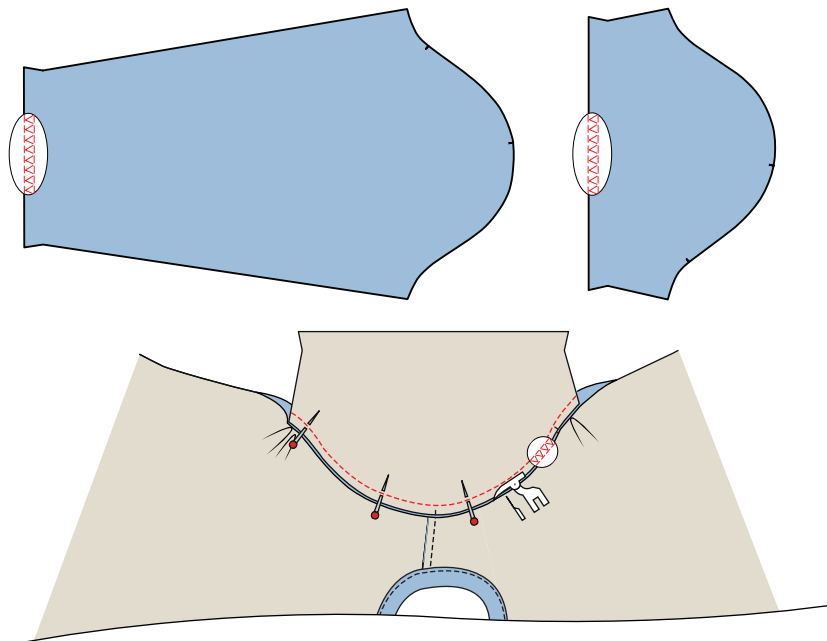
Overlock/zigzag nederste kant på ærmerne.

Placér højre ærme i ærmegab, sæt knappenåle i **sylinje (3)**. Hak på forærme passer over hak i ærmegab på forstykke, hak i ærmekuppel passer over skuldर्सøm. Sy ærmet i med 1 cm sømrum.

Fjern knappenålene.

Overlock/zigzag sømmen.

Sy venstre ærme i på samme måde.



## Sy ærme og sidesøm

### 4.

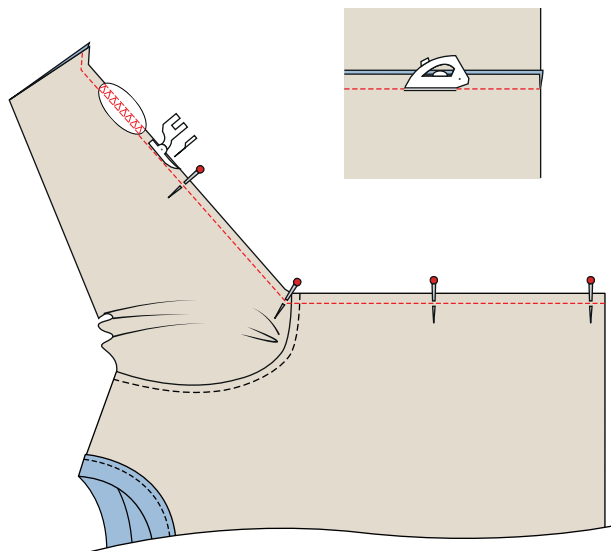
Placér for- og bagstykke over hinanden **sylinje (4)**. Sæt knappenåle i, sæt også knappenåle i ærmesømmen. Sy ærme- og sidesøm med 1 cm sømrum.

Fjern knappenålene.

Overlock/zigzag sømmen.

Pres sømmen mod bagstykket.

Sy både højre og venstre sidesøm.



## Søm ærmer op

### 5.

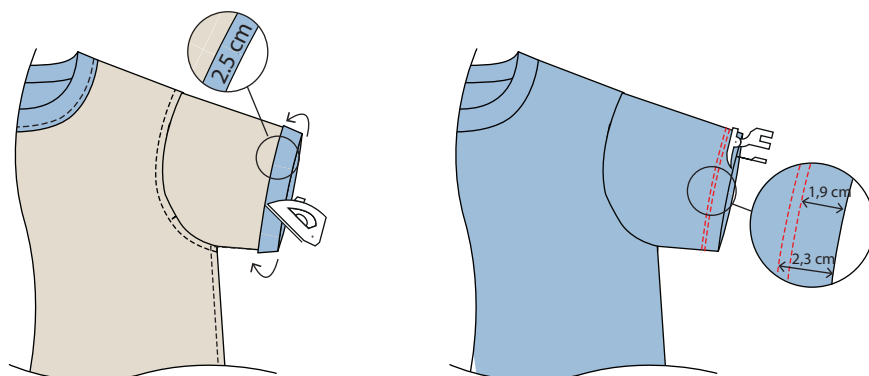
Fold nederste kant på ærmet 2,5 cm om til vrang, og pres.

Sy ombukket fast. Sy først en stikning 2,3 cm fra foldekant, og derefter en stikning 1,9 cm fra foldekant.



#### Note:

For at få et mere professionelt udtryk på det færdige produkt, kan du sy ombukket med en tvillingnål. Hvis du syer med tvillingnål, skal du sy fra retsiden.



## Søm T-shirten op

**6.** Overlock/zigzag nederste kant på T-shirten.

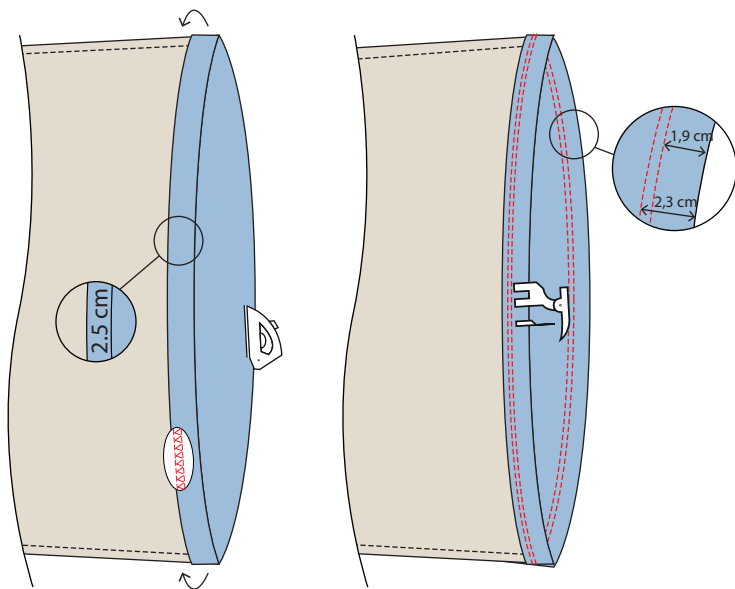
Fold nederste kant på T-shirten 2,5 cm om til vrang, og pres.

Sy ombukket fast. Sy først en stikning 2,3 cm fra foldekant, og derefter en stikning 1,9 cm fra foldekant.



**Note:**

For at få et mere professionelt udtryk på det færdige produkt, kan du sy ombukket med en tvillingnål. Hvis du syer med tvillingnål, skal du sy fra retsiden.

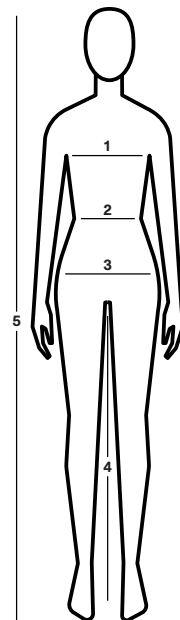


**Tillykke! Dit Selfmade® syprojekt er nu klar til brug!**



## Kundeservice

Du er velkommen til at kontakte vores kundeservice, hvis du har spørgsmål eller har brug for hjælp og vejledning. Vi er altid glade for at hjælpe.



### MÅLSKEMA DAME







	XS	S	M	L	XL	XXL						
	32	34	36	38	40	42	44	46	48	50	52	54
	4	6	8	10	12	14	16	18	20	22	24	26
1: Overvidde	76	80	84	88	92	96	100	104	110	116	122	128
2: Talje	60	64	68	72	76	80	84	88	94	100	106	112
3: Hofte	84	88	92	96	100	104	108	112	117	122	127	132
4: Skridtlængde	82	82	82	82	82	82	82	82	82	82	82	82
5: Højde	172	172	172	172	172	172	172	172	172	172	172	172

Pris gr.

3



2 2 0 7 0 0 0 0 3 4

Stofbredde	34	36	38	40	42	44	46	48	50	52	54
<b>Model A</b>											
Stof:  140 cm	165	165	175	175	185	185	235	235	240	260	265
Evt. rib:  140 cm	10	10	10	10	10	10	10	10	10	10	10
<b>Model B</b>											
Stof:  140 cm	140	140	140	140	140	145	145	145	145	145	145
Evt. rib:  140 cm	10	10	10	10	10	10	10	10	10	10	10
<b>Model C</b>											
Stof:  140 cm	100	100	100	100	100	105	105	105	105	105	105
Evt. rib:  140 cm	10	10	10	10	10	10	10	10	10	10	10



000000002207000034000100

# Selfmade.com

◀ Find fantastisk inspiration og alt det, du skal bruge til dine projekter

Ikke-kommerciel - Du må ikke bruge materialet til kommercielle formål.

Copyright © Selfmade®