

Järbo
GARN®

92257
COLIN



92257. CARDIGAN MED MØNSTRET BÆRESTYKKE

GARNKVALITET Colin (65 % Bomuld, 35 % Hør. Nøgle ca 50 g = 150 m)

STRIKKEFASTHED Ca 26 m x 32 p i glatstrikning på p 3 eller 3.5 mm = 10 x 10 cm

GARNALTERNATIV Garngruppe 3 (OBS! Garnforbrug og form kan variere ved brug af andre garntyper)

STØRRELSER-DAME XS(S)M(L)XL(2XL)

STØRRELSER-EU 32-34(36-38)40-42(44-46)48-50(52-54)

LÆNGDE OP TIL ÆRMEGAB Ca 36 (38) 40 (42 (44) cm

ÆRMELÆNGDE Ca 42 (43) 44 (45) 46 (47) cm

OVERVIDDE Ca 89 (96,5) 104 (112) 124 (136) cm

GARNFORBRUG

Bfv: Ca 350 (400) 450 (500) 550 (600) g (fv 28104, beige)

Mfv 1: Ca 50 (50) 50 (100) 100 (100) g (fv 28102, hvid)

Mfv 2: Ca 50 (50) 50 (50) 50 (50) g (fv 28119, lyseblå)

Mfv 3: Ca 50 (50) 50 (50) 50 (50) g (fv 28108, lillagrå)

STRØMPEPINDE 3 eller 3.5 mm

RUNDPINDE 3 eller 3.5 mm, 60 eller 80 cm

TILBEHØR 8 (8) 9 (9) 10 (10) knapper, ca 15 mm i diameter.

FORKLARINGER

Kantmaske: Den yderste m i hver side strikkes ret på alle pinde = kantm.

Knaphul: Luk 2 m af, slå på næste pind 2 nye m op over de aflukkede.

KROP

Slå 225 (245) 265 (285) 317 (349) m op på rundp 3 eller 3.5 med Bfv og strik 5 cm rib frem og tilbage X 1 vr, 1 r X slut med 1 vr indenfor 1 kantm i hver side. Strik derefter glatstrikning. Sæt en markering i hver side (Ryg = 115 (125) 135 (145) 159 (175) m, venstre og højre forstykke = 55 (60) 65 (70) 79 (87) m).

Når arb måler 36 (38) 40 (42 (44) cm lukkes 7 m af på hver side af markeringen til ærmegab = 14 m i hver side. Lad arbejdet hvile.

ÆRMER

Slå 46 (46) 48 (48) 50 (50) m op på strømpepind 3 eller 3.5 med Bfv og fordel m på 4 pinde, strik 5 cm rundt i rib 1 r, 1 vr. Strik derefter glatstrikning og tag på første omg 7 (7) 7 (9) 9 (9) m ud jævnt fordelt. Sæt en markering mellem omgangens første og sidste m, her skal tages ud. Når der er strikket 1 omg glatst, tages 1 m ud på hver side af markeringen. Gentag udtagningen med 2,5 (2,5) 2 (2) 2 (1,5) cm mellemrum til der er 79 (81) 87 (91) 97 (103) m.

Når hele arb måler 42 (43) 44 (45) 46 (47) cm lukkes 7 m af på hver side af markeringen = 14 m (= 65 (67) 73 (77) 83 (89) m).

Lad arbejdet hvile og strik et ærme mere.

BÆRESTYKKE

Brug rundp 3 eller 3.5 og strik delene sammen fra vrangsidens:

Højre forstykke: 48 (53) 58 (63) 72 (80) m, ærme: 65 (67) 73 (77) 83 (89) m, ryg: 101 (111) 121 (131) 145 (161) m, næste ærme: 65 (67) 73 (77) 83 (89) m, venstre forstykke: 48 (53) 58 (63) 72 (80) = i alt 327 (351) 383 (411) 455 (499) m. Strik frem og tilbage.

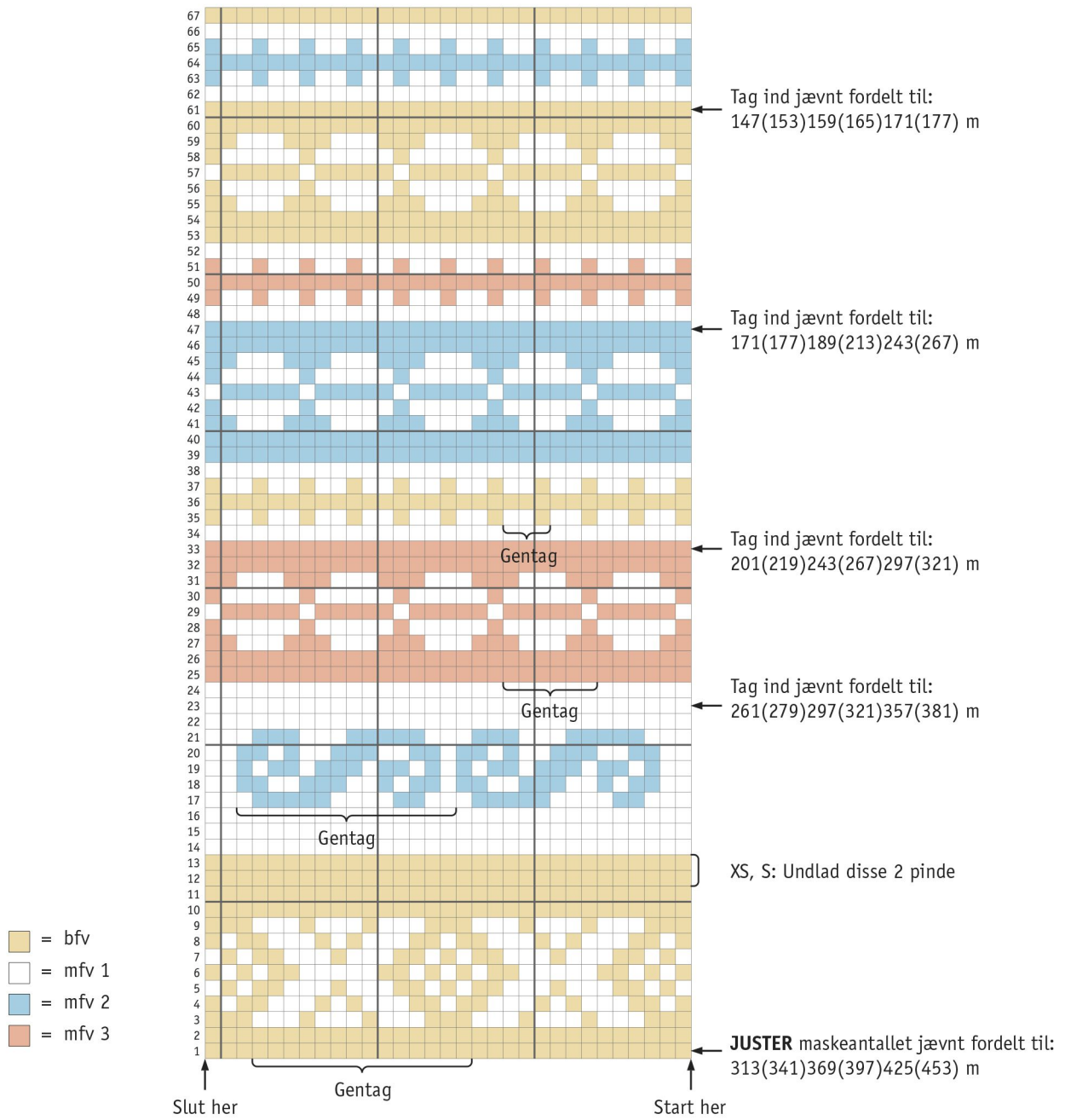
Nu strikkes der mønster ifølge diagrammet. Når diagrammet er strikket, skiftes til bfv og der strikkes 4 cm rib X 1 vr, 1 r X gentag X X slut med 1 vr. Luk af i rib.

MONTERING

Sy sammen under ærmet.

Venstre forkant: Start ved halskanten og saml m op med p 3 eller 3.5 med bfv. Saml 1 m op i hver pind, men spring over ca hver 3. pind. Strik 3 cm rib.

Højre forkant: Strikkes som venstre, men lav 8 (8) 9 (9) 10 (10) knaphuller midt i kanten, det øverste 1 cm fra den øverste kant, det nederste 1 cm fra den nederste kant og de øvrige med jævne mellemrum.



Tips & Råd

For at undgå spørgsmål: Det er en god ide at læse teksten igennem, inden du begynder på dit arbejde.

Marker størrelsen med en farvet pen, så er det lettere at følge opskriften.

Strik/hækl altid en prøve: Vi anbefaler at du strikker/hækler en prøve på 12 x 12 cm for at se, om strikke-/hæklefastheden passer. Hvis strikke-/hæklefastheden ikke passer, så prøv med tyndere eller tykkere pinde/hæklenål.

Diagram: Når der strikkes/hækles efter diagram, kan pinden der strikkes/hækles med fordel følges med lineal.

Tips til håndfarvet garn: Sørg for at du har nok garn fra starten, så der er nok til hele projektet, da garnet kan variere i farve fra parti til parti. Ved farveskift kan der strikkes 2 pinde med garn fra det ene bundt og 2 pinde med et andet bundt for at få en jævnere overgang mellem farverne.

Forkortelser

Strik

arb=arbejdet, bmb=bagerste maskebue, cm=centimeter/centimeters, dobb-indt=dobbeltindtagning, dobb-oti=dobbelt overtrækningsindtagning, dr=drejet, fv=farve, fmb=forreste maskebue, forst=forstykke, forkl=forklaringer, gent=gentag, glatst=glatstriking, indt=indtagning, kantm=kantmaske, luk=luk af, m=maske/masker, mb=maskebue, omg=omgang, omsl=slå om, oti=overtrækningsindtagning, p=pind/pinde, rest=resterende, r=ret/retmaske, rs/rets=retsiden, retst=retstriking, sm=sammen, sm=sammen, udt=udtagning, vr=vrang/vrangmaske, vs/vrangs=vrangsiden, yderl=yderligere

Hækling

arb=arbejdet, bmb=bagerste maskebue, cm=centimeter/centimeters, dst=dobbelt stangmaske, fm=fastmaske, fmb=forreste maskebue, forkl=forklaringer, fv=farve, hst=halvstangmaske, iflg=ifølge, indt=indtagning, kantm=kantmaske, km=kædemaske, lm=luftmaske, lmb=luftmaskebue, m=maske/masker, mb=maskbue, omg=omgang, omsl=slå om, rest=resterende, RS/rets=retsiden, st=stangmaske, st-gr=stangmaskegruppe, sm=sammen, VS/vrangs=vrangsiden, udt=udtagning, yderl=yderligere, 3-dst=tredobbelt stangmaske, 5-lmb=luftmaskebue bestående af 5 lm.